



แผนอัตรากำลัง ๓ ปี

ประจำปีงบประมาณ พ.ศ. ๒๕๖๗ – ๒๕๖๙

องค์การบริหารส่วนตำบลพะทาย

อำเภอท่าอุเทน จังหวัดนครพนม

สำนักปลัดองค์การบริหารส่วนตำบลพะทาย

โทรศัพท์ ๐-๔๒๕๓-๐๙๗๒

โทรสาร ๐-๔๒๕๓-๐๘๑๑

คำนำ

องค์การบริหารส่วนตำบลพะทาย ได้จัดทำแผนอัตรากำลัง ๓ ปี (พ.ศ. ๒๕๖๗ – ๒๕๖๙) โดยมีโครงสร้างการแบ่งงานและระบบงานที่เหมาะสมไม่ซ้ำซ้อน มีการกำหนดตำแหน่ง การจัดอัตรากำลัง โครงสร้าง ให้เหมาะสมกับอำนาจหน้าที่ขององค์การบริหารส่วนตำบล ตามพระราชบัญญัติสภาตำบล และองค์การบริหารส่วนตำบล พ.ศ. ๒๕๓๗ (แก้ไขเพิ่มเติมถึงปัจจุบัน) และตามพระราชบัญญัติ กำหนดแผนและขั้นตอนการกระจายอำนาจให้องค์กรปกครองส่วนท้องถิ่น พ.ศ. ๒๕๔๒ และเพื่อให้ คณะกรรมการพนักงานส่วนตำบล (ก.อบต.จังหวัด) ตรวจสอบการกำหนดตำแหน่งและการใช้ตำแหน่ง พนักงานส่วนตำบลให้เหมาะสม ทั้งยังใช้เป็นแนวทางในการดำเนินการวางแผนการใช้อัตรากำลัง การพัฒนา บุคลากรขององค์การบริหารส่วนตำบลพะทาย ให้เหมาะสมอีกด้วย

องค์การบริหารส่วนตำบลพะทาย จึงได้มีการกำหนดกรอบแผนอัตรากำลัง ใช้ประกอบ ในการจัดสรรงบประมาณและบรรจุแต่งตั้งพนักงานส่วนตำบล เพื่อให้การบริหารงานขององค์การบริหาร ส่วนตำบลให้เกิดประโยชน์ต่อประชาชน เกิดผลสัมฤทธิ์ต่อภารกิจตามอำนาจหน้าที่ มีประสิทธิภาพ มีความคุ้มค่า สามารถลดขั้นตอนการปฏิบัติงาน และมีการลดภารกิจและยุบเลิกหน่วยงานที่ไม่จำเป็น การปฏิบัติภารกิจสามารถตอบสนองความต้องการของประชาชนได้เป็นอย่างดี อีกทั้งเป็นการกำหนดทิศทาง และเป้าหมายในการพัฒนาพนักงานส่วนตำบล ลูกจ้าง และพนักงานจ้าง สามารถใช้เป็นเครื่องมือ ในการควบคุมภาระค่าใช้จ่ายด้านการบริหารงานบุคคลไม่ให้เกินกว่าร้อยละ ๔๐ ของงบประมาณรายจ่าย ประจำปี

องค์การบริหารส่วนตำบลพะทาย

สารบัญ

เรื่อง

หน้า

๑. หลักการและเหตุผล	๑
๒. วัตถุประสงค์	๒
๓. ขอบเขตและแนวทางในการจัดทำแผนอัตรากำลัง ๓ ปี	๓
๔. สภาพปัญหา ความต้องการของประชาชนในเขตพื้นที่	๔
๕. ภารกิจ อำนาจหน้าที่ขององค์การบริหารส่วนตำบล	๑๑
๖. ภารกิจหลัก และภารกิจรองที่องค์การบริหารส่วนตำบลจะดำเนินการ	๑๔
๗. สรุปปัญหาและแนวทางในการกำหนดโครงสร้างส่วนราชการและกรอบอัตรากำลัง	๑๗
๘. โครงสร้างการกำหนดส่วนราชการ	๒๑
๙. ภาระค่าใช้จ่ายเกี่ยวกับเงินเดือนและประโยชน์ตอบแทนอื่น	๒๖
๑๐. แผนภูมิโครงสร้างการแบ่งส่วนราชการตามแผนอัตรากำลัง ๓ ปี	๓๐
๑๑. บัญชีแสดงจัดคนลงสู่ตำแหน่งและการกำหนดเลขที่ตำแหน่งในส่วนราชการ	๓๔
๑๒. แนวทางการพัฒนาข้าราชการหรือพนักงานส่วนท้องถิ่น	๓๙
๑๓. ประกาศคุณธรรม จริยธรรมของข้าราชการหรือพนักงานส่วนท้องถิ่นและลูกจ้าง	๔๑

ภาคผนวก

- คำสั่งองค์การบริหารส่วนตำบลพะทาย ที่ ๒๓๔/๒๕๖๖ ลงวันที่ ๑๒ มิถุนายน ๒๕๖๖ เรื่อง แต่งตั้งคณะกรรมการจัดทำแผนอัตรากำลัง ๓ ปี (พ.ศ. ๒๕๖๗ - ๒๕๖๙)
- บันทึกรายงานการประชุมคณะกรรมการจัดทำแผนอัตรากำลัง ๓ ปี (พ.ศ. ๒๕๖๗ - ๒๕๖๙)

๑. หลักการและเหตุผล

การบริหารจัดการอัตรากำลังของหน่วยงานรัฐ เป็นสิ่งสำคัญและต้องดำเนินการต่อเนื่อง เนื่องจากการกำหนดอัตรากำลังคนในองค์กรหนึ่งจะมีความสัมพันธ์กับการกำหนดอัตราเงินเดือน ค่าจ้าง ค่าตอบแทน ประโยชน์ตอบแทนอื่น และสวัสดิการอื่น ๆ อีกมากมาย ที่มีความสัมพันธ์เกี่ยวเนื่องสอดคล้องกัน ประกอบกับแผนอัตรากำลัง ๓ ปี ประจำปีงบประมาณ พ.ศ. ๒๕๖๔ – ๒๕๖๖ ขององค์การบริหารส่วนตำบล พะทาย จะสิ้นสุดลงในวันที่ ๓๐ กันยายน ๒๕๖๖ ดังนั้นองค์การบริหารส่วนตำบลพะทาย จึงจำเป็นต้องจัดทำแผนอัตรากำลัง ๓ ปี ประจำปีงบประมาณ พ.ศ. ๒๕๖๗ – ๒๕๖๙ ให้สอดคล้องและสัมพันธ์กับแผนอัตรากำลังฉบับเดิมเป็นสำคัญ เพื่อให้การบริหารจัดการอัตรากำลังของหน่วยงานให้มีความสมบูรณ์และต่อเนื่อง โดยใช้หลักการและวิธีการจัดทำแผนอัตรากำลัง ๓ ปี ประจำปีงบประมาณ พ.ศ. ๒๕๖๗ – ๒๕๖๙ ดังนี้

๑.๑ ประกาศคณะกรรมการกลางพนักงานส่วนตำบล (ก.อบต.) เรื่อง มาตรฐานทั่วไปเกี่ยวกับอัตรากำลัง ตำแหน่ง กำหนดให้คณะกรรมการกลางพนักงานส่วนตำบล กำหนดตำแหน่งพนักงานส่วนตำบล ว่าจะมีตำแหน่งใด ระดับใด อยู่ในส่วนราชการใด จำนวนเท่าใด ให้คำนึงถึงภาระหน้าที่ความรับผิดชอบ ลักษณะงานที่ต้องปฏิบัติ ความยาก ปริมาณและคุณภาพของงาน ตลอดจนทั้งภาระค่าใช้จ่ายขององค์การบริหารส่วนตำบล ที่จะต้องจ่าย ในด้านบุคคล โดยให้องค์การบริหารส่วนตำบลพะทาย จัดทำแผนอัตรากำลังของพนักงานส่วนตำบล เพื่อใช้ในการกำหนดตำแหน่งโดยความเห็นชอบของคณะกรรมการกลางพนักงานส่วนตำบลจังหวัดนครพนม ทั้งนี้ ให้เป็นไปตามหลักเกณฑ์ และวิธีการที่คณะกรรมการกลางพนักงานส่วนตำบล (ก.อบต.) กำหนด

๑.๒ คณะกรรมการกลางพนักงานส่วนตำบล (ก.อบต.) ได้มีมติเห็นชอบประกาศ การกำหนด ตำแหน่งข้าราชการหรือพนักงานส่วนท้องถิ่น โดยกำหนดแนวทางให้องค์การบริหารส่วนตำบล จัดทำแผน อัตรากำลังขององค์การบริหารส่วนตำบล เพื่อเป็นกรอบในการกำหนดตำแหน่งและการใช้ตำแหน่งพนักงาน ส่วนตำบล โดยเสนอให้คณะกรรมการกลางพนักงานส่วนตำบลจังหวัดนครพนม พิจารณาให้ความเห็นชอบ โดยกำหนดให้ องค์การบริหารส่วนตำบลพะทาย แต่งตั้งคณะกรรมการจัดทำแผนอัตรากำลัง วิเคราะห์อำนาจหน้าที่และ ภารกิจขององค์การบริหารส่วนตำบล วิเคราะห์ความต้องการกำลังคน วิเคราะห์การวางแผนการใช้กำลังคน จัดทำกรอบอัตรากำลัง และกำหนดหลักเกณฑ์และเงื่อนไข ในการกำหนดตำแหน่งพนักงานส่วนตำบล ตามแผนอัตรากำลัง ๓ ปี

๑.๓ จากหลักการและเหตุผลดังกล่าวองค์การบริหารส่วนตำบล พะทาย จึงได้จัดทำ แผนอัตรากำลัง ๓ ปี ประจำปีงบประมาณ พ.ศ. ๒๕๖๗ – ๒๕๖๙ ขึ้น

๒. วัตถุประสงค์

๒.๑ วัตถุประสงค์ จากการจัดทำแผนอัตรากำลัง ๓ ปี

๒.๑.๑ เพื่อให้องค์การบริหารส่วนตำบลพะทาย มีโครงสร้างการแบ่งงานและระบบงานที่เหมาะสม ไม่ซ้ำซ้อน

๒.๑.๒ เพื่อให้องค์การบริหารส่วนตำบลพะทาย มีการกำหนดตำแหน่งการจัดอัตรากำลัง โครงสร้างให้เหมาะสมกับอำนาจหน้าที่ขององค์การบริหารส่วนตำบลพะทาย ตามพระราชบัญญัติสภาตำบลและองค์การบริหารส่วนตำบล พ.ศ. ๒๕๓๗ (แก้ไขเพิ่มเติมถึงปัจจุบัน) และตามพระราชบัญญัติกำหนดแผนและขั้นตอนการกระจายอำนาจให้องค์กรปกครองส่วนท้องถิ่น พ.ศ. ๒๕๔๒

๒.๑.๓ เพื่อให้คณะกรรมการพนักงานส่วนตำบลจังหวัดนครพนม สามารถตรวจสอบการกำหนดตำแหน่งและการใช้ตำแหน่งขององค์การบริหารส่วนตำบลพะทาย ว่าถูกต้องเหมาะสมหรือไม่

๒.๑.๔ เพื่อเป็นแนวทางในการดำเนินการวางแผนการใช้อัตรากำลังการพัฒนาบุคลากรขององค์กรองค์การบริหารส่วนตำบลพะทาย

๒.๑.๕ เพื่อให้องค์การบริหารส่วนตำบลพะทาย สามารถวางแผนอัตรากำลัง ในการบรรจุและแต่งตั้งพนักงานส่วนตำบล เพื่อให้การบริหารงานขององค์การบริหารส่วนตำบลพะทาย เกิดประโยชน์ต่อประชาชน เกิดผลสัมฤทธิ์ต่อภารกิจตามอำนาจหน้าที่ มีประสิทธิภาพ มีความคุ้มค่า สามารถลดขั้นตอนการปฏิบัติงาน มีการลดภารกิจและยุบเลิกหน่วยงานที่ไม่จำเป็นในการปฏิบัติภารกิจ สามารถตอบสนองความต้องการของประชาชนได้เป็นอย่างดี

๒.๑.๖ เพื่อให้องค์การบริหารส่วนตำบลพะทาย สามารถควบคุมภาระค่าใช้จ่ายด้านการบริหารงานบุคคลให้เป็นไปตามที่กฎหมายกำหนด

๒.๒ ประโยชน์ จากการจัดทำแผนอัตรากำลัง ๓ ปี

๒.๒.๑ ผู้บริหารและพนักงานส่วนตำบล ที่มีส่วนเกี่ยวข้องซึ่งมีความเข้าใจชัดเจนถึงกรอบอัตรากำลังคน ตำแหน่งและหน้าที่ความรับผิดชอบที่เหมาะสมตามปริมาณและคุณภาพที่ต้องการ

๒.๒.๒ องค์การบริหารส่วนตำบลพะทาย มีอัตรากำลังที่เหมาะสม เพื่อเป็นเครื่องมือในการบริหาร สร้างขวัญกำลังใจ และเก็บรักษาคนดีและคนเก่งไว้ในหน่วยงาน

๒.๒.๓ การจัดทำแผนกำลัง ทำให้สามารถพยากรณ์สิ่งที่อาจเกิดขึ้นในอนาคต และสามารถเตรียมการรองรับกับเหตุการณ์ดังกล่าวไว้ล่วงหน้าได้

๒.๒.๔ การจัดทำแผนกำลัง ทำให้ทราบข้อมูลพื้นฐานทั้งด้าน จุดแข็ง จุดอ่อน โอกาส และอุปสรรค ของทรัพยากรบุคคลที่มีอยู่ในปัจจุบัน และในอนาคต สามารถวางแผนล่วงหน้าเกี่ยวกับการใช้ทรัพยากรบุคคลให้สอดคล้องกับสภาวะแวดล้อมต่าง ๆ

๒.๒.๕ การจัดทำแผนกำลัง เป็นกิจกรรมเชื่อมโยงระหว่างการจัดการทรัพยากรบุคคล และวางแผนให้สอดคล้องกับการดำเนินงานของกรมส่งเสริมการปกครองส่วนท้องถิ่น ให้เป็นไปอย่างมีประสิทธิภาพ นำไปสู่เป้าหมายในภาพรวมได้

๒.๒.๖ เป็นต้นแบบที่ดีให้กับหน่วยงานอื่นๆ ในภาคราชการในองค์กรปกครองส่วนท้องถิ่น

๓. ขอบเขตและแนวทางในการจัดทำแผนอัตรากำลัง ๓ ปี

องค์การบริหารส่วนตำบลพะทาย ได้แต่งตั้งคณะกรรมการจัดทำแผนอัตรากำลัง ๓ ปี ประจำปีงบประมาณ พ.ศ. ๒๕๖๗ – ๒๕๖๙ ซึ่งประกอบด้วย นายกองค์การบริหารส่วนตำบลเป็นประธาน ปลัดองค์การบริหารส่วนตำบล รองปลัดองค์การบริหารส่วนตำบล หัวหน้าส่วนราชการเป็นคณะกรรมการ มีนักทรัพยากรบุคคลเป็นเลขานุการ ดำเนินการจัดทำแผนอัตรากำลัง ๓ ปี โดยมีขอบเขตเนื้อหาครอบคลุมในเรื่องต่างๆ ดังต่อไปนี้

๓.๑ วิเคราะห์ภารกิจ อำนาจหน้าที่ความรับผิดชอบขององค์การบริหารส่วนตำบลพะทาย ตามพระราชบัญญัติสภาตำบลและองค์การบริหารส่วนตำบล พ.ศ. ๒๕๓๗ (แก้ไขเพิ่มเติมถึงปัจจุบัน) และตามพระราชบัญญัติกำหนดแผนและขั้นตอนการกระจายอำนาจให้แก่องค์กรปกครองส่วนท้องถิ่น พ.ศ.๒๕๔๒ ตลอดจนกฎหมายอื่นให้สอดคล้องกับแผนพัฒนา เศรษฐกิจและสังคมแห่งชาติ แผนพัฒนาจังหวัด แผนพัฒนาอำเภอ แผนพัฒนาตำบล นโยบายผู้บริหาร และสภาพปัญหาขององค์การบริหารส่วนตำบลพะทาย

๓.๒ กำหนดโครงสร้างการแบ่งส่วนราชการภายในและการจัดระบบงาน เพื่อรองรับภารกิจตามอำนาจหน้าที่ความรับผิดชอบ ให้สามารถแก้ปัญหาขององค์การบริหารส่วนตำบล ได้อย่างมีประสิทธิภาพ และตอบสนองความต้องการของประชาชน

๓.๓ กำหนดตำแหน่งในสายงานต่างๆ จำนวนตำแหน่ง และระดับตำแหน่ง ให้เหมาะสมกับภาระหน้าที่ความรับผิดชอบ ปริมาณงาน และคุณภาพของงาน รวมทั้งสร้างความก้าวหน้าในสายอาชีพของกลุ่มงานต่างๆ

๓.๔ กำหนดความต้องการพนักงานจ้างในองค์การบริหารส่วนตำบลพะทาย โดยให้หัวหน้าส่วนราชการเขามามีส่วนร่วม เพื่อกำหนดความจำเป็นและความต้องการในการใช้พนักงานจ้างให้ตรงกับภารกิจ และอำนาจหน้าที่ที่ต้องปฏิบัติอย่างแท้จริง และต้องคำนึงถึงโครงสร้างส่วนราชการ และจำนวนข้าราชการ ลูกจ้างประจำในองค์การบริหารส่วนตำบล ประกอบการกำหนดประเภทตำแหน่งพนักงานจ้าง

๓.๕ กำหนดประเภทตำแหน่งพนักงานจ้าง จำนวนตำแหน่งให้เหมาะสมกับภารกิจ อำนาจหน้าที่ ความรับผิดชอบ ปริมาณงานและคุณภาพของงานให้เหมาะสมกับโครงสร้างส่วนราชการขององค์การบริหารส่วนตำบลพะทาย

๓.๖ จัดทำกรอบอัตรากำลัง ๓ ปี โดยภาระค่าใช้จ่ายตามการบริหารงานบุคคลต้องไม่เกินร้อยละสี่สิบของงบประมาณรายจ่ายประจำปี

๓.๗ ให้พนักงานส่วนตำบล ลูกจ้างประจำและพนักงานจ้างทุกคน ได้รับการพัฒนาความรู้ความสามารถอย่างน้อยปีละ ๑ ครั้ง

๔. สภาพปัญหา ความต้องการของประชาชนในเขตพื้นที่

ข้อมูลทั่วไป

เขตพื้นที่การปกครองขององค์การบริหารส่วนตำบลพะทาย มีขนาดพื้นที่ประมาณ ๓๔,๙๕๗ ไร่ หรือประมาณ ๕๕.๙๓ ตารางกิโลเมตร พื้นที่โดยทั่วไปมีลักษณะเป็นที่ราบลุ่มเหมาะแก่การเพาะปลูกหรือประกอบอาชีพเกษตรกรรม มีหมู่บ้านจำนวน ๑๐ หมู่บ้าน มีครัวเรือนจำนวน ๑,๓๘๓ ครัวเรือน และมีประชากรทั้งสิ้นจำนวน ๔,๙๙๐ คน แยกเป็นชายจำนวน ๒,๕๔๘ คน หญิงจำนวน ๒,๔๔๒ คน

ทั้งนี้ เพื่อให้การวางแผนจัดทำแผนอัตรากำลัง ๓ ปี มีความครบถ้วนสามารถดำเนินการตามอำนาจหน้าที่ได้อย่างมีประสิทธิภาพ ประสิทธิผล องค์การบริหารส่วนตำบลพะทาย จึงวิเคราะห์สภาพปัญหา ความจำเป็นพื้นฐานและความต้องการของประชาชนในเขตพื้นที่ โดยสามารถแบ่งออกเป็นด้านต่างๆ ได้ ดังนี้

สภาพปัญหาของพื้นที่

๑. ปัญหาด้านโครงสร้างพื้นฐาน

- ระบบประปาส่วนภูมิภาคและหมู่บ้านไม่เพียงพอต่อการอุปโภคและบริโภค
- การก่อสร้างและปรับปรุงถนนคอนกรีต ท่อน้ำหรือรางระบายน้ำยังไม่ทั่วถึง
- ไฟฟ้าสาธารณะ มีไม่เพียงพอต่อความต้องการของประชาชน
- ปัญหากระแสไฟฟ้าตกและดับ ซึ่งไม่เพียงพอต่อการใช้งาน
- ปัญหาการขาดแคลนน้ำอุปโภค บริโภคในช่วงฤดูแล้ง

๒. ปัญหาด้านเศรษฐกิจ

- ผลผลิตทางการเกษตรตกต่ำ แต่ต้นทุนทางการผลิตสูง
- ปัญหาการขาดการรวมกลุ่ม
- การขาดความรู้ด้านเทคโนโลยี การพัฒนาการเกษตร
- ปัญหาการขาดโอกาสในการประกอบอาชีพ
- ปัญหาการขาดความรู้ในการประกอบอาชีพ

๓. ปัญหาด้านสังคมและคุณภาพชีวิต

- การเสริมสร้างคุณธรรมและจริยธรรม
- การส่งเสริมให้เด็กรู้จักใช้เวลาว่างให้เกิดประโยชน์
- การจัดหาสถานที่ รวมถึงวัสดุอุปกรณ์ในการออกกำลังกายในชุมชนมีไม่เพียงพอ
- การดูแล และการให้ความช่วยเหลือผู้ด้อยโอกาส คนชรา ผู้พิการ ผู้ป่วยเอดส์
- การส่งเสริมและสนับสนุนการรวมกลุ่มของประชาชน และส่งเสริมการมีส่วนร่วม ในการพัฒนาชุมชนของประชาชนรวมทั้งการพัฒนาศักยภาพของผู้นำชุมชน
- ปัญหายาเสพติด
- การติดตั้งสัญญาณไฟเตือนและเครื่องหมายจราจรยังไม่ทั่วถึง

๔. ปัญหาด้านการเมือง การบริหาร และการจัดการขององค์การบริหารส่วนตำบล

- ปัญหาการมีส่วนร่วมของประชาชนในทางการเมือง
- ปัญหาการขาดความเข้มแข็งขององค์กรภาคประชาชน
- ประชาชนขาดความรับผิดชอบในหน้าที่พลเมืองที่ดี
- ปัญหาการรับทราบข้อมูลข่าวสารจากทางราชการ

๕. ปัญหาด้านทรัพยากรธรรมชาติและสิ่งแวดล้อม

- ปัญหาการใช้ทรัพยากรธรรมชาติและสิ่งแวดล้อมอย่างฟุ่มเฟือย
- ปัญหาน้ำเน่าเสียจากการทิ้งขยะลงแหล่งน้ำธรรมชาติ
- ปัญหาการบุกรุกพื้นที่สาธารณะ เพื่อใช้ประโยชน์ส่วนตัว
- ปัญหาการจัดเก็บขยะมูลฝอยและสิ่งปฏิกูล
- ปัญหาดินเสื่อมคุณภาพ

๖. ปัญหาด้านสาธารณสุข

- ปัญหาการขาดความรู้ด้านสาธารณสุขและอนามัย
- ปัญหาเรื่องสุขภาพของผู้สูงอายุ เด็ก สตรี และคนพิการ
- ปัญหาการแพร่ระบาดของโรคไข้เลือดออก
- ปัญหาการแพร่ระบาดของโรคพิษสุนัขบ้า
- ปัญหาสุขภาพของประชาชนที่ติดยาเสพติด
- ปัญหาการแพร่ระบาดของโรคโควิด-๑๙

๗. ปัญหาด้านการศึกษา ศาสนาและวัฒนธรรม

- ปัญหาคุณภาพในการเรียนการสอน
- ปัญหาการขาดแหล่งเรียนรู้ในชุมชน
- ปัญหาเด็กด้อยโอกาสทางการศึกษา
- ปัญหาการส่งเสริมวัฒนธรรมในท้องถิ่น
- ปัญหาการรักษาขนบธรรมเนียมและภูมิปัญญาชาวบ้าน

การวิเคราะห์ยุทธศาสตร์การพัฒนาขององค์การบริหารส่วนตำบลพะทายเพื่อกำหนดสภาพปัญหาของพื้นที่และความต้องการของประชาชน

สภาพทั่วไป องค์การบริหารส่วนตำบลพะทาย มีขนาดพื้นที่ประมาณ ๓๔,๙๕๗ ไร่ หรือประมาณ ๕๕.๙๓ ตารางกิโลเมตร พื้นที่โดยทั่วไปมีลักษณะเป็นที่ราบลุ่มเหมาะแก่การเพาะปลูกหรือประกอบอาชีพเกษตรกรรม มีหมู่บ้านจำนวน ๑๐ หมู่บ้าน มีครัวเรือนจำนวน ๑,๓๘๓ ครัวเรือน และมีประชากรทั้งสิ้นจำนวน ๔,๙๙๐ คน แยกเป็นชายจำนวน ๒,๕๔๘ คน หญิงจำนวน ๒,๔๔๒ คน (ข้อมูล ณ เดือนสิงหาคม ๒๕๖๐) ประชาชนส่วนใหญ่มีอาชีพทำนา ทำสวนยางพารา และทำไร่ ระบบสาธารณสุขปกคลุมพื้นฐาน ด้านถนน ไฟฟ้าและระบบประปาไม่มีพอสมควร

องค์การบริหารส่วนตำบลพะทาย ได้วิเคราะห์ศักยภาพเพื่อประเมินสถานการณ์การพัฒนาและโอกาสการพัฒนาในอนาคต โดยการวิเคราะห์ใช้หลัก SWOT ดังนี้

๑.) จุดแข็ง (S : Strength)

- เป็นที่ตั้งจุดผ่อนปรนชั่วคราวส่งผลให้การค้าขายระหว่างประเทศมีมูลค่าสูง
- หมู่ที่ ๑ ,๗ ,๘ และ ๑๐ เป็นที่ราบลุ่มติดแม่น้ำโขงเหมาะสำหรับการเกษตร
- มีประเพณีไทโส้ที่สืบทอดกันมาอย่างยาวนานและมีชื่อเสียง
- ประชาชนส่วนใหญ่ให้ความร่วมมือในการจัดกิจกรรม
- มีโครงการการคมนาคมที่สามารถติดต่อได้ตลอดทั้งท้องถิ่น อำเภอและจังหวัด

๒.) จุดอ่อน (W : Weakness)

- เป็นเส้นทางลำเลียงและค้าขายยาเสพติด
- น้ำท่วมซ้ำซากในฤดูฝน ทำให้สินค้าการเกษตรได้รับความเสียหาย
- ประเพณีไทโส้ ขาดการส่งเสริมและประชาสัมพันธ์อย่างจริงจังและต่อเนื่อง
- ประชาชนในพื้นที่จะให้ความสำคัญกับการพัฒนาในรูปแบบเฉพาะกลุ่มของตนเอง
- การพัฒนาด้านโครงสร้างพื้นฐานเป็นไปอย่างล่าช้า เนื่องจากมีงบประมาณที่จำกัด

๓.) โอกาส (O : Opportunity)

- รัฐบาล ,จังหวัด และอำเภอ มีนโยบายในการส่งเสริมการค้าการลงทุนและการท่องเที่ยว
- รัฐบาล ,จังหวัด และอำเภอ มีนโยบายในการแก้ไขปัญหาความยากจน
- จังหวัด มีแผนยุทธศาสตร์ในการพัฒนาเส้นทางท่องเที่ยว
- จังหวัด มีแผนยุทธศาสตร์ในการสร้างความเข้มแข็งของประชาชน ชุมชนและสังคม
- ตาม พ.ร.บ.การกระจายอำนาจฯ ทำให้ อบต. มีรายได้เพิ่มขึ้น

๔.) อุปสรรค (T : Threat)

- การแก้ไขปัญหายาเสพติดต้องใช้งบประมาณที่สูงมาก
- การแก้ไขปัญหาน้ำท่วมต้องใช้งบประมาณที่สูงมาก
- การส่งเสริมการท่องเที่ยวทางประเพณีต้องใช้เวลาและงบประมาณที่สูงมาก
- การรวมกลุ่มของประชาชนไม่เข้มแข็งและยั่งยืน
- สภาพภูมิประเทศ ภัยธรรมชาติ มีผลกระทบต่อโครงสร้างพื้นฐาน

ความต้องการของประชาชน

ประชาชนทั่วไปมีความต้องการให้องค์การบริหารส่วนตำบลพะทาย ดำเนินการแก้ไขปัญหาและพัฒนาตำบลในทุกด้าน ทั้งด้านเศรษฐกิจ สังคม วัฒนธรรมและสิ่งแวดล้อม ในการดำเนินการตามอำนาจหน้าที่ เพื่อตอบสนองความต้องการของประชาชนที่กฎหมายกำหนดขึ้น องค์การบริหารส่วนตำบลพะทาย จะต้องยึดแนวทางยุทธศาสตร์การพัฒนาอย่างมีส่วนร่วมของประชาชน โดยประชาชน เพื่อประชาชน ตามหลักธรรมาภิบาลในการบริหารราชการ

/การวิเคราะห์...

การวิเคราะห์ยุทธศาสตร์การพัฒนางองค์การบริหารส่วนตำบลพะทาย

การวางแผนยุทธศาสตร์การพัฒนาขององค์กรปกครองส่วนท้องถิ่น เป็นกระบวนการกำหนดทิศทาง การพัฒนาในอนาคตขององค์กร โดยกำหนดสถานะภาพ ความต้องการและแนวทาง ในการดำเนินการ เพื่อให้บรรลุเป้าหมาย บนพื้นฐานของการรวบรวมข้อมูล การวิเคราะห์ข้อมูลอย่างเป็นระบบ สอดคล้องกับศักยภาพ ปัญหาและความต้องการของประชาชน เพื่อให้การดำเนินการตามข้อกำหนดต่างๆ บรรลุตามเป้าหมาย โดยสามารถแก้ไขปัญหาและสามารถตอบสนองความต้องการของประชาชนครอบคลุมทุกด้าน

องค์การบริหารส่วนตำบลพะทาย ได้วางแนวทางการพัฒนายุทธศาสตร์ ไว้ดังนี้

ยุทธศาสตร์ที่ ๑ มาตรฐานการคมนาคม

- การพัฒนาเส้นทางคมนาคมเชื่อมโยงเป็นระบบเพื่อรองรับการเจริญเติบโตทางเศรษฐกิจ โดยการก่อสร้าง ปรับปรุง บำรุงรักษาถนน สะพาน ทางเท้า ท่อระบายน้ำ และจัดระบบการคมนาคมให้เป็นระเบียบปลอดภัย เช่น ป้ายบอกเส้นทาง ไหล่ทาง สัญญาณไฟบริเวณทางแยกต่างๆและย่านชุมชน

ยุทธศาสตร์ที่ ๒ ประชาชนมีคุณภาพ

- การพัฒนาด้านการศึกษาการสาธารณสุข การจัดให้มีความมั่นคงปลอดภัยปลอดภัยจากยาเสพติด ปลอดภัยผู้มีอิทธิพล อนุรักษ์ประเพณีวัฒนธรรม ศาสนา มีคุณธรรม จริยธรรม ส่งเสริมภูมิปัญญาท้องถิ่น ส่งเสริมด้านการกีฬาและนันทนาการ

- การเพิ่มรายได้ ลดรายจ่าย พัฒนาทักษะฝีมือ ส่งเสริมการประกอบอาชีพที่ยั่งยืน และมีรายได้ที่มั่นคง พัฒนาและสนับสนุนสวัสดิการ เด็ก เยาวชน สตรี คนชรา และผู้ด้อยโอกาส

- การพัฒนาและจัดหาแหล่งน้ำเพื่ออุปโภค-บริโภค การปรับปรุงภูมิทัศน์สถานที่ราชการ สถานที่ท่องเที่ยว อาคาร บ้านเรือน สนามกีฬา สวนสาธารณะ การป้องกันและบรรเทาสาธารณภัย และมีการบริการพื้นฐานที่สะดวกและเพียงพอ

ยุทธศาสตร์ที่ ๓ เกษตรกรรมยั่งยืน

- การส่งเสริมการเกษตรปลอดภัยพืช ส่งเสริมการปลูกพืชสมุนไพรการพัฒนาคุณภาพดิน การพัฒนาบุคลากรทางการเกษตรพัฒนาคุณภาพสินค้าหนึ่งตำบลหนึ่งผลิตภัณฑ์เกษตรกรรมครบวงจร ตามแนว ทฤษฎีใหม่ส่งเสริมให้มีตลาดเพื่อเป็นศูนย์กลางในการจำหน่ายสินค้าการเกษตรการพัฒนาและจัดหาแหล่งน้ำเพื่อการเกษตร

- พัฒนาและบริหารจัดการแหล่งน้ำธรรมชาติ คู คลอง หนอง บึง แหล่งน้ำชลประทานให้สามารถเก็บกักน้ำได้ตลอดปี พื้นฟูและอนุรักษ์ทรัพยากรธรรมชาติและสิ่งแวดล้อม เช่น ป่าไม้ แหล่งน้ำธรรมชาติ ฯลฯ

ยุทธศาสตร์ที่ ๔ บริหารจัดการโปร่งใส

- พัฒนาคุณภาพบุคลากร ปรับปรุงเครื่องมือ-เครื่องใช้ และสถานที่ปฏิบัติราชการ ควบคุมด้านงบประมาณให้มีประสิทธิภาพ- ระวังค้ให้เยาวชนและประชาชนตื่นตัวถึงความสำคัญของการปกครองระบอบประชาธิปไตย มีส่วนร่วมในการกำหนดวิสัยทัศน์ ความต้องการการแก้ปัญหา ประเมินผลและตรวจสอบได้

การจัดอัตรากำลังเพื่อให้สอดคล้องกับเป้าประสงค์ของยุทธศาสตร์
องค์การบริหารส่วนตำบลพะทาย

ประเด็นยุทธศาสตร์	เป้าประสงค์	ตำแหน่งที่กำหนดรองรับ
ยุทธศาสตร์ที่ ๑ มาตรฐานคมนาคม	- พัฒนาเส้นทางคมนาคมเชื่อมโยงเป็นระบบเพื่อรองรับการเจริญเติบโตทางเศรษฐกิจ โดยการก่อสร้าง ปรับปรุง บำรุงรักษาถนน สะพาน ทางเท้า ท่อระบายน้ำ และจัดระบบการคมนาคมให้เป็นระเบียบปลอดภัย เช่น ป้ายบอกเส้นทาง ไหล่ทาง สัญญาณไฟบริเวณทางแยกต่างๆ และย่านชุมชน	- ปลัด อบต. - รองปลัด อบต. - ผอ.กองช่าง - นักวิเคราะห์ฯ - นายช่างโยธา/ผช.นายช่างฯ - จพง.ธุรการ กองช่าง
ยุทธศาสตร์ที่ ๒ ประชาชนมีคุณภาพ	- ให้บริการด้านสาธารณสุข ดูแลควบคุม บริหารจัดการสิ่งแวดล้อม ขยะมูลฝอย ป้องกัน โรคติดต่อ ให้บริการด้านทันตกรรม การจัดให้มีความมั่นคงปลอดภัยปลอดภัยจากยาเสพติด ทั้งชุมชน โรงเรียน และหน่วยงานรัฐในพื้นที่	- ปลัด อบต. - รองปลัด อบต. - ผอ.กองสวัสดิการ - พนักงานผู้ช่วยเหลือ จนท. - พนักงานขับรถส่วนกลาง
	- ให้การศึกษาแก่เด็กก่อนวัยเรียน บริหารจัดการกับเด็กและเยาวชนในพื้นที่ อนุรักษ์ประเพณี วัฒนธรรมศาสนา มีคุณธรรม จริยธรรม ส่งเสริมภูมิปัญญาท้องถิ่น ส่งเสริมด้านการกีฬาและนันทนาการ และส่งเสริมการศึกษา นอกสถานศึกษา ให้แก่เด็กและเยาวชนนอกสถานศึกษา	- ปลัด อบต. - รองปลัด อบต. - ผอ.กองการศึกษา - นักวิชาการศึกษา - ผช.นักวิชาการศึกษา - ครู /ผช.ครู/ ผดต
	- การเพิ่มรายได้ ลดรายจ่าย พัฒนาทักษะฝีมือ ส่งเสริมการประกอบ อาชีพที่ยั่งยืน และมีรายได้ที่มั่นคง พัฒนาและสนับสนุนสวัสดิการ เด็ก เยาวชน สตรี คนชรา ผู้ด้อยโอกาส	- ปลัด อบต. - รองปลัด อบต. - ผอ.กองสวัสดิการ - นักพัฒนาชุมชน
	- การพัฒนาและจัดหาแหล่งน้ำเพื่ออุปโภค-บริโภค การปรับปรุงภูมิทัศน์สถานที่ราชการ สถานที่ท่องเที่ยว อาคาร บ้านเรือน สนามกีฬา สวนสาธารณะ การป้องกันและบรรเทาสาธารณภัย และมีการบริการพื้นฐานที่สะดวกและเพียงพอ	- ปลัด อบต. - รองปลัด อบต. - ผอ.กองช่าง - นายช่างโยธา - ผช.นายช่างโยธา - จพง.ป้องกันฯ - พนักงานขับรถบรรทุกน้ำ - พนักงานดับเพลิง

<p>ยุทธศาสตร์ที่ ๓ เกษตรกรรมยั่งยืน</p>	<p>- ส่งเสริมการเกษตรปลอดสารพิษ ส่งเสริมการปลูกพืชสมุนไพรการพัฒนาคุณภาพดิน การพัฒนาบุคลากรทางการเกษตรพัฒนาคุณภาพสินค้าหนึ่งตำบลหนึ่งผลิตภัณฑ์เกษตรกรรมครบวงจร ตามแนวทฤษฎีใหม่ส่งเสริมให้มีตลาดเพื่อเป็นศูนย์กลางในการจำหน่ายสินค้าการเกษตรการพัฒนาและจัดหาแหล่งน้ำเพื่อการเกษตร</p>	<p>- ปลัด อบต. – รองปลัด อบต. - หน.สำนักปลัด - นักพัฒนาชุมชน - พนักงานสูบน้ำ - พนักงานดับเพลิง</p>
	<p>- พัฒนาและบริหารจัดการแหล่งน้ำธรรมชาติ คู คลองหนอง บึง แหล่งน้ำชลประทาน ให้สามารถเก็บกักน้ำได้ตลอดปี ฟื้นฟูและอนุรักษ์ทรัพยากรธรรมชาติและสิ่งแวดล้อม เช่น ป่าไม้ แหล่งน้ำธรรมชาติ ฯลฯ</p>	<p>- ปลัด อบต. – รองปลัด อบต. - ผอ.กองช่าง - นักวิเคราะห์ฯ - นายช่างโยธา - จพง.ธุรการ กองช่าง - ผช.นายช่างโยธา</p>
<p>ยุทธศาสตร์ที่ ๔ บริหารจัดการโปร่งใส</p>	<p>- พัฒนาคุณภาพบุคลากร ให้เงินเดือนค่าจ้าง ค่าตอบแทนบรรจุแต่งตั้ง สรรหา พัฒนาบุคลากร ในสังกัด</p>	<p>- ปลัด อบต. – รองปลัด อบต. - หัวหน้าสำนักปลัด - นักทรัพยากรบุคคล</p>
	<p>- สนับสนุนงบประมาณ ปรับปรุงเครื่องมือ-เครื่องใช้ และสถานที่ปฏิบัติราชการ ควบคุมด้านงบประมาณให้มีประสิทธิภาพ ตรวจสอบได้</p>	<p>- ปลัด อบต. – รองปลัด อบต. - ผอ.กองคลัง - นักวิชาการตรวจสอบภายใน - จพง.พัสดุ - จพง.จัดเก็บรายได้ - จพง.การเงิน - ผช.จพง.พัสดุ - ผช.จพง.การเงินฯ</p>
	<p>- รณรงค์ให้เยาวชนและประชาชนตื่นตัวถึงความสำคัญของการปกครองระบอบประชาธิปไตย มีส่วนร่วมในการกำหนดวิสัยทัศน์ ความต้องการการแก้ปัญหา ประเมินผลและตรวจสอบได้ และการปฏิบัติงานตามหลักธรรมาภิบาล</p>	<p>- พนักงานส่วนตำบลทุกระดับ</p>

การปฏิบัติและติดตามประเมินผล

แผนยุทธศาสตร์การพัฒนาท้องถิ่น ตามระเบียบกระทรวงมหาดไทยว่าด้วยการจัดทำแผนพัฒนาท้องถิ่น พ.ศ. ๒๕๔๘ เป็นแผนพัฒนาเศรษฐกิจและสังคมท้องถิ่น ซึ่งจำเป็นต้องกำหนดแนวทางการพัฒนาในแผนพัฒนาท้องถิ่น ตอบสนองต่อปัญหาความต้องการและศักยภาพขององค์การบริหารส่วนตำบล รวมทั้งสอดคล้องกับแผนพัฒนาจังหวัดแบบบูรณาการ แผนพัฒนากลุ่มจังหวัด ตลอดจนแผนพัฒนาเศรษฐกิจและสังคมแห่งชาติ ดังนั้น การนำแผนพัฒนาไปสู่การปฏิบัติ จึงสามารถแบ่งออกเป็น ๔ แนวทาง ดังนี้

๑. องค์การบริหารส่วนตำบลดำเนินการเอง โดยการแปลงแนวทางพัฒนาและโครงการนำไปจัดทำแผนพัฒนาองค์การบริหารส่วนตำบล ๓ ปี และองค์การบริหารส่วนตำบลดำเนินการปฏิบัติเพื่อบรรลุวัตถุประสงค์ของแผนงานโครงการ

๒. สนับสนุนให้หน่วยงานอื่น หรือองค์กรปกครองส่วนท้องถิ่น หรือองค์กรเอกชนเป็นผู้นำดำเนินการ ในกรณีที่องค์การบริหารส่วนตำบลไม่มีความพร้อมหรือมีศักยภาพเพียงพอ และมีหน่วยงานหรือองค์กรอื่น มีศักยภาพและมีความพร้อมที่จะดำเนินการมากกว่า

๓. การร่วมมือกับหน่วยงาน หรือองค์กรปกครองส่วนท้องถิ่น หรือองค์กรเอกชนอื่น ในการดำเนินการ ในกรณีที่การปฏิบัติงานจะต้องเกี่ยวข้องกับหน่วยงานหรือองค์กร โดยอาจดำเนินการในรูปแบบหุ้นส่วน สหการ หรือคณะทำงาน หรือกรรมการ

๔. การประสานหน่วยงาน หรือองค์กรปกครองส่วนท้องถิ่น หรือองค์กรเอกชนอื่น เป็นผู้จัดสรรงบประมาณและการดำเนินการตามแผนงาน เพื่อให้บรรลุเป้าหมายตามแนวทางที่กำหนดไว้ในแผนยุทธศาสตร์

๕. การพัฒนาขององค์การบริหารส่วนตำบล โดยผ่านความเห็นชอบจากผู้บริหารท้องถิ่นและคณะกรรมการการพัฒนา คณะกรรมการประสานการพัฒนา ตามลำดับ

หน่วยงานดำเนินการตามแผนยุทธศาสตร์การพัฒนา

กำหนดหน่วยงานผู้รับผิดชอบในการดำเนินการตามแผนยุทธศาสตร์การพัฒนา โดยการกำกับดูแลของปลัดองค์การบริหารส่วนตำบลและผู้บริหารท้องถิ่น ดังนี้

๑. สำนักปลัดองค์การบริหารส่วนตำบล
๒. กองคลัง
๓. กองช่าง
๔. กองการศึกษา ศาสนาและวัฒนธรรม
๕. กองสวัสดิการสังคม
๖. หน่วยตรวจสอบภายใน

๕. ภารกิจ อำนาจหน้าที่ขององค์การบริหารส่วนตำบล

การพัฒนาท้องถิ่นขององค์การบริหารส่วนตำบลพะทายนั้น เป็นการเสริมสร้างความเข้มแข็งของชุมชนในการร่วมคิดร่วมแก้ไขปัญหา ร่วมสร้างร่วมจัดทำในเขตพื้นที่รับผิดชอบ ให้มีส่วนร่วมในการพัฒนาท้องถิ่นในทุกด้าน การพัฒนาองค์การบริหารส่วนตำบลพะทายจะสมบูรณ์ได้ จำเป็นต้องอาศัยความร่วมมือของชุมชน ในพื้นที่ให้เกิดความตระหนักร่วมกันแก้ไขปัญหาและความเข้าใจในแนวทางแก้ไขปัญหากันอย่างจริงจัง

องค์การบริหารส่วนตำบลพะทาย ยังได้เน้นให้คนเป็นศูนย์กลางการพัฒนาในทุกกลุ่มทุกวัยของประชาชน นอกจากนั้นยังได้เน้นการส่งเสริม และสนับสนุนให้การศึกษาเด็กก่อนวัยเรียน และพัฒนาเยาวชนให้พร้อมที่จะเป็นบุคลากรที่มีคุณภาพ โดยยึดกรอบแนวทางในการจัดระเบียบการศึกษา ส่วนด้านพัฒนาอาชีพนั้น จะเน้นพัฒนาเศรษฐกิจชุมชนพึ่งตนเองในท้องถิ่น และยังจัดให้ตั้งเศรษฐกิจแบบพอเพียงโดยส่วนรวมด้วย

การวิเคราะห์ภารกิจ อำนาจหน้าที่ขององค์การบริหารส่วนตำบลพะทาย ตามพระราชบัญญัติสภาตำบลและองค์การบริหารส่วนตำบล พ.ศ. ๒๕๓๗ (และแก้ไขเพิ่มเติมจนถึงปัจจุบัน) และตามพระราชบัญญัติกำหนดแผนและขั้นตอนการกระจายอำนาจให้แก่องค์กรปกครองส่วนท้องถิ่น พ.ศ. ๒๕๔๒ และรวบรวมกฎหมายอื่นขององค์การบริหารส่วนตำบล โดยใช้เทคนิค SWOT เข้ามาช่วย ทั้งนี้เพื่อให้ทราบว่างค์การบริหารส่วนตำบล มีอำนาจหน้าที่ที่จะเข้าไปดำเนินการแก้ไขปัญหาในเขตพื้นที่ให้ตรงกับความต้องการของประชาชนได้อย่างไร โดยวิเคราะห์จุดแข็ง จุดอ่อน โอกาส และภัยคุกคาม ในการดำเนินการตามภารกิจตามหลัก SWOT องค์การบริหารส่วนตำบลพะทาย กำหนดวิธีการดำเนินการตามภารกิจสอดคล้องกับแผนพัฒนาเศรษฐกิจและสังคมแห่งชาติ แผนพัฒนาจังหวัด แผนพัฒนาอำเภอ แผนพัฒนาตำบล นโยบายของรัฐบาล และนโยบายของผู้บริหารท้องถิ่น ทั้งนี้สามารถวิเคราะห์ภารกิจให้ตรงกับสภาพปัญหา โดยสามารถกำหนดแบ่งภารกิจได้ เป็น ๘ ด้าน ซึ่งภารกิจดังกล่าวถูกกำหนดอยู่ในพระราชบัญญัติสภาตำบลและองค์การบริหารส่วนตำบล พ.ศ. ๒๕๓๗ (และแก้ไขเพิ่มเติมจนถึงปัจจุบัน) และตามพระราชบัญญัติกำหนดแผนและขั้นตอนการกระจายอำนาจให้แก่องค์กรปกครองส่วนท้องถิ่น พ.ศ. ๒๕๔๒ ดังนี้

๕.๑ ด้านโครงสร้างพื้นฐาน มีภารกิจที่เกี่ยวข้อง ดังนี้

- (๑) จัดให้มีและบำรุงรักษาทางน้ำ ทางบก และทางระบายน้ำ(มาตรา ๖๗ (๑) ,(มาตรา ๑๖ (๒))
- (๒) ให้มีน้ำเพื่อการอุปโภค บริโภค และการเกษตร (มาตรา ๖๘ (๒))
- (๓) ให้มีและบำรุงรักษาการไฟฟ้าหรือแสงสว่างโดยวิธีอื่น (มาตรา ๖๘ (๒))
- (๔) ให้มีสถานที่ประชุม การกีฬา การพักผ่อนหย่อนใจและสวนสาธารณะ (มาตรา ๖๘ (๔))
- (๕) การจัดให้มีและควบคุมตลาด ท่าเทียบเรือ ท่าข้ามและที่จอดรถ (มาตรา๖๘(๑๐), (มาตรา ๑๖ (๓))
- (๖) การสาธารณสุขโรคและการก่อสร้างอื่น (มาตรา ๑๖ (๔))
- (๗) การสาธารณสุขโรค (มาตรา ๑๖ (๕))

๕.๒ ด้านส่งเสริมคุณภาพชีวิต มีภารกิจที่เกี่ยวข้อง ดังนี้

- (๑) ส่งเสริมการศึกษา ศาสนา และวัฒนธรรม (มาตรา ๖๗ (๕))
- (๒) ส่งเสริมการพัฒนาสตรี เด็ก เยาวชน ผู้สูงอายุและผู้พิการ (มาตรา ๖๗ (๖))

(๓) การสังคมสงเคราะห์ และการพัฒนาคุณภาพชีวิตเด็ก สตรี คนชราและผู้ด้อยโอกาส
(มาตรา ๑๖ (๑๐))

(๔) การส่งเสริมกีฬา (มาตรา ๑๖ (๑๔))

๕.๓ ด้านการจัดระเบียบชุมชน สังคมและรักษาความสงบเรียบร้อย มีภารกิจที่เกี่ยวข้อง ดังนี้

(๑) ป้องกันและบรรเทาสาธารณภัย (มาตรา ๖๗ (๔) , (มาตรา ๑๖ (๒๖))

(๒) คุ้มครองดูแลและรักษาทรัพย์สินอันเป็นสาธารณสมบัติของแผ่นดิน (มาตรา ๖๘ (๘))

(๓) การผังเมือง (มาตรา ๖๘ (๑๓))

(๔) การปรับปรุงแหล่งชุมชนแออัด และการจัดการเกี่ยวกับที่อยู่อาศัย (มาตรา ๑๖ (๑๒))

(๕) การรักษาความสะอาดและความเป็นระเบียบเรียบร้อยของบ้านเมือง (มาตรา ๑๖ (๑๗))

(๖) การรักษาความปลอดภัย ความเป็นระเบียบเรียบร้อยและการอนามัยโรงมหรสพและ
สาธารณสุขสถานอื่น (มาตรา ๑๖ (๒๓))

(๗) การรักษาความสงบเรียบร้อย การส่งเสริมสนับสนุนป้องกันและรักษาความปลอดภัยใน
ชีวิตและทรัพย์สิน (มาตรา ๑๖ (๓๐))

๕.๔ ด้านการวางแผนการส่งเสริมการลงทุนพาณิชย์กรรมและการท่องเที่ยว มีภารกิจที่
เกี่ยวข้อง ดังนี้

(๑) ให้มีการส่งเสริมกลุ่มเกษตรกรและกิจการสหกรณ์ (มาตรา ๖๘ (๕))

(๒) ส่งเสริมให้มีอุตสาหกรรมในครัวเรือน (มาตรา ๖๘ (๖))

(๓) บำรุงและส่งเสริมการประกอบอาชีพของราษฎร (มาตรา ๖๘ (๗))

(๔) การส่งเสริมการท่องเที่ยว (มาตรา ๖๘ (๑๒)) , (มาตรา ๑๖ (๘))

(๕) การส่งเสริมการฝึกและประกอบอาชีพ (มาตรา ๑๖ (๖))

(๖) การพาณิชย์และการส่งเสริมการลงทุน (มาตรา ๑๖ (๗))

(๗) กิจการเกี่ยวกับการพาณิชย์ (มาตรา ๖๘ (๑๑))

๕.๕ ด้านการบริหารจัดการและการอนุรักษ์ทรัพยากรธรรมชาติและสิ่งแวดล้อม มีภารกิจที่
เกี่ยวข้อง ดังนี้

(๑) คุ้มครอง ดูแลและบำรุงรักษาทรัพยากรธรรมชาติและสิ่งแวดล้อม (มาตรา ๖๗ (๗))

(๒) การกำจัดมูลฝอยสิ่งปฏิกูลและน้ำเสีย (มาตรา ๑๖ (๑๘))

(๓) การจัดให้มีและควบคุมสุสานและฌาปนสถาน (มาตรา ๑๖ (๒๐))

(๔) การจัดการ การบำรุงรักษาและการใช้ประโยชน์จากป่าไม้ ที่ดิน ทรัพยากรธรรมชาติและ
สิ่งแวดล้อม (มาตรา ๑๖ (๒๔))

๕.๖ ด้านการศึกษา ศาสนา ศิลปวัฒนธรรม จารีตประเพณีและภูมิปัญญาท้องถิ่น มีภารกิจที่
เกี่ยวข้อง ดังนี้

(๑) ส่งเสริมการศึกษา ศาสนาและวัฒนธรรม (มาตรา ๖๗ (๕)) , (มาตรา ๑๖ (๙))

(๒) บำรุงรักษาศิลปะ จารีตประเพณี ภูมิปัญญาท้องถิ่นและวัฒนธรรมอันดีงามของท้องถิ่น
(มาตรา ๖๗ (๘)) , (มาตรา ๑๖ (๑๑))

๕.๗ ด้านการสาธารณสุข และสุขภาพอนามัยของประชาชน มีภารกิจที่เกี่ยวข้อง ดังนี้

- (๑) ป้องกันและระงับโรคติดต่อ (มาตรา ๖๗ (๓))
- (๒) การสาธารณสุข การอนามัยครอบครัวและการรักษาพยาบาล (มาตรา ๑๖ (๑๙))
- (๓) การรักษาความปลอดภัย ความเป็นระเบียบเรียบร้อยและการอนามัยโรงมหรสพและสาธารณสถานอื่นๆ (มาตรา ๑๖ (๒๓))

๕.๘ ด้านการบริหารจัดการสนับสนุนการปฏิบัติภารกิจของส่วนราชการและหน้าที่อื่นๆ มีภารกิจที่เกี่ยวข้อง ดังนี้

- (๑) ปฏิบัติหน้าที่อื่นตามที่ทางราชการมอบหมายโดยจัดสรรงบประมาณหรือบุคลากรให้ตามความจำเป็นและสมควร (มาตรา ๖๗ (๙))
- (๒) การผังเมือง (มาตรา ๖๘ (๑๓)) , (มาตรา ๑๖ (๒๕))
- (๓) การส่งเสริมประชาธิปไตย ความเสมอภาคและสิทธิเสรีภาพประชาชน (มาตรา ๑๖ (๑๕))
- (๔) ส่งเสริมการมีส่วนร่วมของราษฎรในการพัฒนาท้องถิ่น (มาตรา ๑๖ (๑๖))
- (๕) การควบคุมการเลี้ยงสัตว์ (มาตรา ๑๖ (๒๑))
- (๖) การจัดให้มีและควบคุมการฆ่าสัตว์ (มาตรา ๑๖ (๒๒))
- (๗) การขนส่งและการวิศวกรรมจราจร (มาตรา ๑๖ (๒๖))
- (๘) การดูแลที่สาธารณะ (มาตรา ๑๖ (๒๗))
- (๙) การควบคุมอาคาร (มาตรา ๑๖ (๒๘))
- (๑๐) กิจการอื่นใดที่เป็นประโยชน์ของประชาชนในท้องถิ่นตามที่คณะกรรมการกำหนด (มาตรา ๑๖ (๓๑))

ภารกิจทั้ง ๘ ด้าน ตามที่กฎหมายกำหนดให้อำนาจองค์การบริหารส่วนตำบลสามารถจะแก้ไข ปัญหาขององค์การบริหารส่วนตำบลพะทายได้เป็นอย่างดี มีประสิทธิภาพและประสิทธิผล โดยคำนึงถึงความต้องการของประชาชนในเขตพื้นที่ ประกอบด้วยการดำเนินการขององค์การบริหารส่วนตำบล จะสอดคล้องกับ แผนพัฒนาเศรษฐกิจและสังคมแห่งชาติ แผนพัฒนาจังหวัด แผนพัฒนาอำเภอ แผนพัฒนาตำบล นโยบายของ รัฐบาล และนโยบายของผู้บริหารองค์การบริหารส่วนตำบลเป็นสำคัญ

๖. ภารกิจหลัก และภารกิจรองที่องค์การบริหารส่วนตำบลจะดำเนินการ

การพัฒนาท้องถิ่นขององค์การบริหารส่วนตำบลพะทายนั้น เป็นการสร้างความเข้มแข็งของชุมชนในการร่วมคิด ร่วมแก้ไขปัญหา ร่วมสร้าง ร่วมจัดทำและส่งเสริมความเข้มแข็งของชุมชน ในเขตพื้นที่ขององค์การบริหารส่วนตำบลพะทายให้มีส่วนร่วมในการพัฒนาท้องถิ่นทุกด้าน การพัฒนาองค์การบริหารส่วนตำบลพะทาย จะสมบูรณ์ได้จำเป็นต้องอาศัยความร่วมมือของชุมชนในพื้นที่ในเกิดความตระหนัก ร่วมกันแก้ไขปัญหา และความเข้าใจในแนวทางแก้ไขปัญหากันอย่างจริงจัง

จากข้อ ๕ ภารกิจ อำนาจหน้าที่ขององค์การบริหารส่วนตำบล องค์การบริหารส่วนตำบลพะทาย วิเคราะห์แล้ว พิจารณาเห็นว่าภารกิจ และภารกิจรองที่ต้องดำเนินการ มีดังนี้

ภารกิจหลัก

- (๑) การปรับปรุงโครงสร้างพื้นฐาน
- (๒) การพัฒนาสิ่งแวดล้อมและทรัพยากรธรรมชาติ
- (๓) การบริหารงานอย่างโปร่งใส
- (๔) การส่งเสริมการประกอบอาชีพ และอุตสาหกรรมในครัวเรือน
- (๕) การส่งเสริมการเกษตร
- (๖) การพัฒนาสุขภาพอนามัยและการสาธารณสุข
- (๗) การป้องกันและบรรเทาสาธารณภัย

ภารกิจรอง

- (๑) การบำรุงรักษาศิลปะ จารีตประเพณี
- (๒) การส่งเสริมการท่องเที่ยวและสถานที่พักผ่อนหย่อนใจ
- (๓) การรักษาความสงบเรียบร้อย
- (๔) การสังคมสงเคราะห์
- (๕) การส่งเสริมประชาธิปไตย ความเสมอภาคและการมีส่วนร่วมของราษฎรในการพัฒนาท้องถิ่น

สถิติปริมาณงานที่เกิดขึ้นของแต่ละส่วนราชการ

งาน	ค่าเฉลี่ยปริมาณงานของแต่ละส่วนราชการ ๒๓๐ วัน / ๖ ชั่วโมง / ปี	หมายเหตุ
๑. สำนักปลัด		
๑.๑ งานบริหารทั่วไป	๑,๓๘๐ ชั่วโมง	๘๒,๘๐๐ นาที
๑.๒ งานนโยบายและแผน	๑,๓๘๐ ชั่วโมง	๘๒,๘๐๐ นาที
๑.๓ งานป้องกันและบรรเทา สาธารณภัย	๑,๓๘๐ ชั่วโมง	๘๒,๘๐๐ นาที
๑.๔ งานสวัสดิการสังคม	๑,๓๘๐ ชั่วโมง	๘๒,๘๐๐ นาที
๑.๕ งานส่งเสริมการเกษตร	๑,๓๘๐ ชั่วโมง	๘๒,๘๐๐ นาที
๒. กองคลัง		
๒.๑ งานการเงินและบัญชี	๑,๓๘๐ ชั่วโมง	๘๒,๘๐๐ นาที
๒.๒ งานพัฒนาและจัดเก็บรายได้	๑,๓๘๐ ชั่วโมง	๘๒,๘๐๐ นาที
๒.๓ งานทะเบียนทรัพย์สินและ พัสดุ	๑,๓๘๐ ชั่วโมง	๘๒,๘๐๐ นาที
๓. กองช่าง		
๓.๑ งานก่อสร้าง	๑,๓๘๐ ชั่วโมง	๘๒,๘๐๐ นาที
๓.๒ งานออกแบบและควบคุม อาคาร	๑,๓๘๐ ชั่วโมง	๘๒,๘๐๐ นาที
๓.๓ งานประสานสาธารณูปโภค	๑,๓๘๐ ชั่วโมง	๘๒,๘๐๐ นาที
๔. กองการศึกษา ศาสนา และวัฒนธรรม		
๔.๑ งานบริหารงานการศึกษา	๑,๓๘๐ ชั่วโมง	๘๒,๘๐๐ นาที
๔.๓ งานส่งเสริมการศึกษา ศาสนา และวัฒนธรรม	๑,๓๘๐ ชั่วโมง	๘๒,๘๐๐ นาที
๔.๓ งานส่งเสริมการกีฬาและการ ท่องเที่ยว	๑,๓๘๐ ชั่วโมง	๘๒,๘๐๐ นาที
๔.๔ งานกิจการศูนย์พัฒนาเด็กเล็ก	๑,๓๘๐ ชั่วโมง	๘๒,๘๐๐ นาที

สถิติปริมาณงานที่เกิดขึ้นของแต่ละส่วนราชการ

งาน	ค่าเฉลี่ยปริมาณงานของแต่ละส่วนราชการ ๒๓๐ วัน / ๖ ชั่วโมง / ปี	หมายเหตุ
๕. กองสวัสดิการสังคม		
๕.๑ งานสวัสดิการสังคมและ พัฒนาชุมชน	๑,๓๘๐ ชั่วโมง	๘๒,๘๐๐ นาที
๕.๒ งานสงเคราะห์เด็ก สตรี คนชราและผู้พิการ	๑,๓๘๐ ชั่วโมง	๘๒,๘๐๐ นาที
๕.๓ งานส่งเสริมอาชีพ และพัฒนา สตรี	๑,๓๘๐ ชั่วโมง	๘๒,๘๐๐ นาที
๕.๔ งานสังคมสงเคราะห์	๑,๓๘๐ ชั่วโมง	๘๒,๘๐๐ นาที
๖. หน่วยตรวจสอบภายใน		
๖.๑ งานตรวจสอบภายใน	๑,๓๘๐ ชั่วโมง	๘๒,๘๐๐ นาที

หมายเหตุ

- ๒๓๐ วัน คือ จำนวนวัน ใน ๑ ปี ใช้เวลาปฏิบัติงาน ๒๓๐ วันโดยประมาณ
- ๖ ชั่วโมง คือ ใน ๑ วัน ใช้เวลาปฏิบัติงานราชการ เป็นเวลา ๖ ชั่วโมง
- ๑,๓๘๐ ชั่วโมง คือ จำนวนวัน คูณด้วย จำนวนชั่วโมง ดังนั้น ๑ ปี ทำงาน ๑,๓๘๐ ชั่วโมง
- ๘๒,๘๐๐ นาที คือ ใน ๑ ชั่วโมง มี ๖๐ นาที ดังนั้น ๑,๓๘๐ คูณ ๖๐ จะได้ ๘๒,๘๐๐ นาที

จากสถิติงานที่เกิดขึ้นของแต่ละส่วนราชการ องค์การบริหารส่วนตำบลพะทาย จึงได้กำหนดกรอบอัตรากำลังพนักงานส่วนตำบล พนักงานครู ลูกจ้างประจำ พนักงานจ้างตามภารกิจ และพนักงานจ้างทั่วไป จำนวนทั้งสิ้น ๔๓ อัตรากำลัง (ไม่มีการกำหนดโครงสร้างและกำหนดกรอบอัตรากำลังเพิ่มขึ้นหรือลดลงจากเดิม) เพราะเมื่อเปรียบเทียบภารกิจและปริมาณงานแล้ว มีความเหมาะสมสอดคล้องที่จะทำให้การปฏิบัติภารกิจสำเร็จลุล่วง ได้อย่างมีประสิทธิภาพและประสิทธิผล รวมทั้งเป็นการควบคุมภาระค่าใช้จ่ายด้านการบริหารงานบุคคลซึ่งจะต้องไม่เกินร้อยละสี่สิบ ของงบประมาณรายจ่ายตามที่กฎหมายกำหนด

/สรุปปัญหา...

๗. สรุปปัญหาและแนวทางในการกำหนดโครงสร้างส่วนราชการและกรอบอัตรากำลัง

องค์การบริหารส่วนตำบลพะทาย เป็นองค์การบริหารส่วนตำบลที่คณะกรรมการพนักงานส่วนตำบลจังหวัดนครพนม (ก.อบต.จังหวัดนครพนม) กำหนดให้เป็นองค์การบริหารส่วนตำบลขนาดกลาง กำหนดโครงสร้างการแบ่งส่วนราชการออกเป็น ๕ ส่วนราชการ ๑ หน่วยงาน ดังนี้

๑. สำนักปลัดองค์การบริหารส่วนตำบล
๒. กองคลัง
๓. กองช่าง
๔. กองการศึกษา ศาสนาและวัฒนธรรม
๕. กองสวัสดิการสังคม
๖. หน่วยตรวจสอบภายใน

๑.สำนักปลัดองค์การบริหารส่วนตำบล ทำหน้าที่เกี่ยวกับการบริหารงานทั่วไป งานธุรการ งานพิมพ์ดีด งานการเจ้าหน้าที่ งานสวัสดิการ งานการประชุม งานเกี่ยวกับการตราข้อบัญญัติตำบล งานนิติกร งานการพาณิชย์ งานรัฐพิธี งานประชาสัมพันธ์ งานจัดทำแผนพัฒนาตำบล งานจัดทำข้อบัญญัติงบประมาณประจำปี งานขออนุมัติดำเนินการตามข้อบัญญัติ งานอื่นๆ ที่เกี่ยวข้องหรือที่ได้รับมอบหมาย

๒.กองคลัง ทำหน้าที่เกี่ยวกับการรับเงิน การเบิกจ่ายเงิน การฝากเงิน การเก็บรักษาเงิน การตรวจเงิน การหักภาษีเงินได้และการนำส่งภาษี งานเกี่ยวกับการตัดโอนเงินเดือน งานรายงานเงินคงเหลือประจำวัน งานขออนุมัติเบิกตัดปีและขอขยายเวลาขอเบิกจ่าย งานการจัดทำงบ แสดงฐานะทางการเงิน งบทรัพย์สิน หนี้สิน งบโครงการ เงินสะสม งานการจัดทำบัญชีทุกประเภท งานทะเบียนคุมเงินรายได้ รายจ่าย งานอื่นๆ ที่เกี่ยวข้องหรือที่ได้รับมอบหมาย

๓.กองช่าง ทำหน้าที่เกี่ยวกับงานสำรวจ ออกแบบ เขียนแบบถนน อาคาร สะพาน แหล่งน้ำ ฯลฯ งานการประมาณการค่าใช้จ่ายตามโครงการ งานควบคุมอาคาร งานการก่อสร้าง และซ่อมบำรุงทาง อาคารสะพาน แหล่งน้ำ งานควบคุมการก่อสร้าง งานประสานสาธารณูปโภค งานอื่นๆ ที่เกี่ยวข้องหรือที่ได้รับมอบหมาย

๔.กองการศึกษา ศาสนาและวัฒนธรรม ทำหน้าที่เกี่ยวกับการปฏิบัติงานทางการศึกษา การวิเคราะห์วิจัยและพัฒนาหลักสูตร การแนะแนว การวัดผล การประเมินผล การพัฒนาตำราเรียน การวางแผนการศึกษาของมาตรฐานสถานศึกษา การจัดบริการส่งเสริมการศึกษา การใช้เทคโนโลยีทางการศึกษา การเสนอแนะเกี่ยวกับการศึกษา ส่งเสริมการวิจัย การวางโครงการ สำรอง การเก็บรวบรวมข้อมูลสถิติ การศึกษาเพื่อนำไปประกอบการพิจารณา กำหนดนโยบาย แผนงาน และแนวทางการปฏิบัติในการจัดการศึกษา การเผยแพร่การศึกษา งานอื่นๆ ที่เกี่ยวข้องหรือที่ได้รับมอบหมาย

๕.กองสวัสดิการสังคม ทำหน้าที่เกี่ยวกับการปฏิบัติงานด้านสวัสดิการและสังคม การสังคม สงเคราะห์ การส่งเสริมสวัสดิการและการพัฒนาชุมชน การส่งเสริมอาชีพและพัฒนาสตรี การให้คำปรึกษา แนะนำ หรือตรวจสอบเกี่ยวกับงานสวัสดิการสังคม งานอื่นๆ ที่เกี่ยวข้องหรือที่ได้รับมอบหมาย

๖.หน่วยตรวจสอบภายใน ทำหน้าที่เกี่ยวกับการปฏิบัติงานตรวจสอบบัญชี ทะเบียน และ เอกสารที่เกี่ยวข้อง ตรวจสอบเอกสารเบิกจ่ายเงินทุกประเภท ตรวจสอบเอกสารการรับเงินทุกประเภท ตรวจสอบภาษีทั้งภายนอกและภายใน ตรวจสอบการเก็บรักษาหลักฐานการเงิน การบัญชี การจัดเก็บรายได้ ตรวจสอบพัสดุและการรักษา ตรวจสอบทรัพย์สินของ อบต. ตรวจสอบการทำประโยชน์ทรัพย์สินของ อบต. งานอื่นๆ ที่เกี่ยวข้องหรือที่ได้รับมอบหมาย

๑.สำนักปลัดองค์การบริหารส่วนตำบล มีอัตรากำลัง จำนวน ๑๔ ตำแหน่ง ๑๔ อัตรา ดังนี้

๑.๑	นักบริหารงานท้องถิ่น ระดับกลาง (ปลัด อบต.)	จำนวน ๑ อัตรา
๑.๒	นักบริหารงานท้องถิ่น ระดับต้น (รองปลัด อบต.)	จำนวน ๑ อัตรา
๑.๓	นักบริหารงานทั่วไป ระดับต้น (หัวหน้าสำนักปลัด)	จำนวน ๑ อัตรา
๑.๔	นักวิเคราะห์นโยบายและแผน ปก./ชก.	จำนวน ๑ อัตรา
๑.๕	นักทรัพยากรบุคคล ปก./ชก.	จำนวน ๑ อัตรา
๑.๖	เจ้าพนักงานป้องกันและบรรเทาสาธารณภัย ปง./ชง.	จำนวน ๑ อัตรา
๑.๗	เจ้าพนักงานธุรการ ปก/ชก	จำนวน ๑ อัตรา
๑.๘	ผู้ช่วยเจ้าพนักงานธุรการ (พนักงานจ้างตามภารกิจ)	จำนวน ๑ อัตรา
๑.๙	พนักงานขับรถบรรทุกน้ำ (พนักงานจ้างตามภารกิจ)	จำนวน ๑ อัตรา
๑.๑๐	พนักงานขับส่วนกลาง (พนักงานจ้างทั่วไป)	จำนวน ๑ อัตรา
๑.๑๑	พนักงานขับรถกู้ชีพ (พนักงานจ้างทั่วไป)	จำนวน ๑ อัตรา
๑.๑๒	พนักงานดับเพลิง (พนักงานจ้างทั่วไป)	จำนวน ๑ อัตรา
๑.๑๓	นักการภารโรง (พนักงานจ้างทั่วไป)	จำนวน ๑ อัตรา
๑.๑๔	คนงานทั่วไป (พนักงานจ้างทั่วไป)	จำนวน ๑ อัตรา

๒.กองคลัง มีอัตรากำลัง จำนวน ๑๐ ตำแหน่ง ๑๐ อัตรา ดังนี้

๒.๑	นักบริหารงานคลัง ระดับต้น (ผู้อำนวยการกองคลัง)	จำนวน ๑ อัตรา
๒.๒	นักวิชาการการเงินและบัญชี ปก/ชก	จำนวน ๑ อัตรา
๒.๓	เจ้าพนักงานการเงินและบัญชี ปง./ชง.	จำนวน ๑ อัตรา
๒.๔	เจ้าพนักงานจัดเก็บรายได้ ปง./ชง.	จำนวน ๑ อัตรา
๒.๕	เจ้าพนักงานพัสดุ ปง./ชง.	จำนวน ๑ อัตรา
๒.๖	ผู้ช่วยเจ้าพนักงานการเงินและบัญชี (พนักงานจ้างตามภารกิจ)	จำนวน ๑ อัตรา
๒.๗	ผู้ช่วยเจ้าพนักงานจัดเก็บรายได้ (พนักงานจ้างตามภารกิจ)	จำนวน ๑ อัตรา
๒.๘	ผู้ช่วยเจ้าพนักงานพัสดุ (พนักงานจ้างตามภารกิจ)	จำนวน ๑ อัตรา
๒.๙	ผู้ช่วยเจ้าพนักงานธุรการ (พนักงานจ้างตามภารกิจ)	จำนวน ๑ อัตรา
๒.๑๐	คนงานทั่วไป (พนักงานจ้างทั่วไป)	จำนวน ๑ อัตรา

๓.กองช่าง มีอัตรากำลัง จำนวน ๖ ตำแหน่ง ๖ อัตรา ดังนี้

๓.๑	นักบริหารงานช่าง ระดับต้น (ผู้อำนวยการกองช่าง)	จำนวน ๑ อัตรา
๓.๒	นายช่างโยธา ปง./ชง.	จำนวน ๑ อัตรา
๓.๓	พนักงานสูบน้ำ (ลูกจ้างประจำ)	จำนวน ๑ อัตรา
๓.๔	ผู้ช่วยเจ้าพนักงานธุรการ (พนักงานจ้างตามภารกิจ)	จำนวน ๑ อัตรา
๓.๕	ผู้ช่วยช่างโยธา (พนักงานจ้างตามภารกิจ)	จำนวน ๑ อัตรา
๓.๖	พนักงานผลิตน้ำประปา (พนักงานจ้างทั่วไป)	จำนวน ๑ อัตรา

๔.กองการศึกษา ศาสนาและวัฒนธรรม มีอัตรากำลัง จำนวน ๕ ตำแหน่ง ๑๓ อัตรา ดังนี้

๔.๑	นักบริหารการศึกษา ระดับต้น (ผู้อำนวยการกองการศึกษา)	จำนวน ๑ อัตรา
๔.๒	นักวิชาการศึกษา ปก./ชก.	จำนวน ๑ อัตรา
๔.๓	ครู	จำนวน ๖ อัตรา
๔.๔	ผู้ช่วยครูผู้ดูแลเด็ก (พนักงานจ้างตามภารกิจ)	จำนวน ๔ อัตรา
๔.๕	ผู้ช่วยเจ้าพนักงานธุรการ (พนักงานจ้างตามภารกิจ)	จำนวน ๑ อัตรา

๕.กองสวัสดิการสังคม มีอัตรากำลัง จำนวน ๒ ตำแหน่ง ๒ อัตรา ดังนี้

๕.๑	นักบริหารงานสวัสดิการฯ ระดับต้น (ผู้อำนวยการกองสวัสดิการฯ)	จำนวน ๑ อัตรา
๕.๒	นักพัฒนาชุมชน ปก./ชก.	จำนวน ๑ อัตรา

๖.หน่วยตรวจสอบภายใน มีอัตรากำลัง จำนวน ๑ ตำแหน่ง ๑ อัตรา ดังนี้

๖.๑	นักวิชาการตรวจสอบภายใน ปก./ชก.	จำนวน ๑ อัตรา
-----	--------------------------------	---------------

วิเคราะห์กำหนดส่วนราชการและการแบ่งงานภายในองค์การบริหารส่วนตำบลพะทาย

จากข้อมูลดังกล่าวข้างต้น องค์การบริหารส่วนตำบลพะทาย ได้กำหนดส่วนราชการ โดยแบ่งส่วนราชการ ออกเป็น ๕ ส่วนราชการ ๑ หน่วย ได้แก่ สำนักปลัดองค์การบริหารส่วนตำบล ,กองคลัง ,กองช่าง ,กองการศึกษา ศาสนาและวัฒนธรรม กองสวัสดิการสังคม และหน่วยตรวจสอบภายใน ซึ่งจากการแบ่งส่วนราชการดังกล่าว ทำให้เกิดการแบ่งงานในส่วนราชการต่างๆ

องค์การบริหารส่วนตำบลพะทาย จึงได้กำหนดกรอบอัตรากำลังพนักงานส่วนตำบล พนักงานครู ลูกจ้างประจำ พนักงานจ้างตามภารกิจ และพนักงานจ้างทั่วไป จำนวนทั้งสิ้น ๔๖ อัตรา (ไม่มีการกำหนดโครงสร้างและกำหนดกรอบอัตรากำลังเพิ่มขึ้นหรือลดลงจากเดิม) เพราะเมื่อเปรียบเทียบภารกิจและปริมาณงานแล้ว มีความเหมาะสมสอดคล้องที่จะทำให้การปฏิบัติภารกิจสำเร็จลุล่วง ได้อย่างมีประสิทธิภาพและประสิทธิผล รวมทั้งเป็นการควบคุมภาระค่าใช้จ่ายด้านการบริหารงานบุคคลซึ่งจะต้องไม่เกินร้อยละสิบของงบประมาณรายจ่ายตามที่กฎหมายกำหนด

การเปรียบเทียบอัตรากำลัง ที่อยู่ในกลุ่มขนาดเดียวกัน (Benchmarking)

ตามที่คณะกรรมการพนักงานส่วนตำบลจังหวัดนครพนม (ก.อบต.จังหวัดนครพนม) ได้กำหนดให้องค์การบริหารส่วนตำบลพะทายเป็นองค์การบริหารส่วนตำบลขนาดกลาง ซึ่งเมื่อนำมาเปรียบเทียบกับองค์การบริหารส่วนตำบลขนาดกลางที่อยู่ในกลุ่มขนาดเดียวกันและใกล้เคียงกัน ได้แก่ องค์การบริหารส่วนตำบลไชยบุรี และองค์การบริหารส่วนตำบลหนองเทา ดังนี้

หน่วยงาน	ขนาดโครงสร้าง	งบประมาณปี ๒๕๖๖	การแบ่งส่วนราชการ	อัตรากำลัง
อบต.พะทาย	กลาง	๓๔,๓๒๘,๐๐๐ บาท	๕ ส่วนราชการ	๔๖ อัตรากำลัง
อบต.ไชยบุรี	กลาง	๔๘,๑๕๘,๒๒๐ บาท	๕ ส่วนราชการ	๕๔ อัตรากำลัง
อบต.หนองเทา	กลาง	๓๒,๕๐๐,๐๐๐ บาท	๔ ส่วนราชการ	๔๔ อัตรากำลัง

จากข้อมูลดังกล่าวข้างต้น องค์การบริหารส่วนตำบลพะทาย จึงเห็นสมควรกำหนดกรอบอัตรากำลังพนักงานส่วนตำบล พนักงานครู ลูกจ้างประจำ พนักงานจ้างตามภารกิจ และพนักงานจ้างทั่วไปจำนวนทั้งสิ้น ๔๖ อัตรา (ไม่มีการกำหนดโครงสร้างและกำหนดกรอบอัตรากำลังเพิ่มขึ้นหรือลดลงจากเดิม)

๘. โครงสร้างการกำหนดส่วนราชการ

จากสภาพปัญหาขององค์การบริหารส่วนตำบลพะทาย มีภารกิจ อำนาจหน้าที่ที่จะต้องดำเนินการแก้ไขปัญหาดังกล่าว ภายใต้อำนาจหน้าที่ที่กำหนดไว้ในพระราชบัญญัติสภาตำบลและองค์การบริหารส่วนตำบล พ.ศ. ๒๕๓๗ (แก้ไขเพิ่มเติมจนถึงปัจจุบัน) และตามพระราชบัญญัติกำหนดแผนและขั้นตอนการกระจายอำนาจให้องค์กรปกครองส่วนท้องถิ่น พ.ศ. ๒๕๔๒ ตลอดจนกฎหมายอื่น โดยมีการกำหนดโครงสร้างส่วนราชการดังนี้

๘.๑ โครงสร้าง

เพื่อให้องค์การบริหารส่วนตำบลพะทาย มีโครงสร้างส่วนราชการที่สามารถปฏิบัติภารกิจและแก้ไขปัญหาของประชาชนได้อย่างมีประสิทธิภาพและประสิทธิผล จึงแบ่งโครงสร้างส่วนราชการ เป็น ๕ ส่วนราชการ ๑ หน่วยงาน ดังนี้

โครงสร้างตามแผนอัตรากำลังปัจจุบัน	โครงสร้างตามแผนอัตรากำลังใหม่	หมายเหตุ
<p>๑. สำนักปลัด อบต.</p> <p>๑.๑ งานบริหารทั่วไป</p> <p>๑.๒ งานนโยบายและแผน</p> <p>๑.๓ งานป้องกันและบรรเทาสาธารณภัย</p> <p>๑.๔ งานส่งเสริมการเกษตร</p>	<p>๑. สำนักปลัด อบต.</p> <p>๑.๑ งานบริหารทั่วไป</p> <p>๑.๒ งานนโยบายและแผน</p> <p>๑.๓ งานป้องกันและบรรเทาสาธารณภัย</p> <p>๑.๔ งานส่งเสริมการเกษตร</p>	
<p>๒. กองคลัง</p> <p>๒.๑ งานการเงินและบัญชี</p> <p>๒.๒ งานพัฒนาและจัดเก็บรายได้</p> <p>๒.๓ งานทะเบียนทรัพย์สินและพัสดุ</p>	<p>๒. กองคลัง</p> <p>๒.๑ งานการเงินและบัญชี</p> <p>๒.๒ งานพัฒนาและจัดเก็บรายได้</p> <p>๒.๓ งานทะเบียนทรัพย์สินและพัสดุ</p>	
<p>๓. กองช่าง</p> <p>๓.๑ งานก่อสร้าง</p> <p>๓.๒ งานออกแบบและควบคุมอาคาร</p> <p>๓.๓ งานประสานสาธารณูปโภค</p>	<p>๓. กองช่าง</p> <p>๓.๑ งานก่อสร้าง</p> <p>๓.๒ งานออกแบบและควบคุมอาคาร</p> <p>๓.๓ งานประสานสาธารณูปโภค</p>	
<p>๔. กองการศึกษา ศาสนาและวัฒนธรรม</p> <p>๔.๑ งานบริหารงานการศึกษา</p> <p>๔.๓ งานส่งเสริมการศึกษา ศาสนาและวัฒนธรรม</p> <p>๔.๓ งานส่งเสริมการกีฬาและการท่องเที่ยว</p> <p>๔.๔ งานกิจการศูนย์พัฒนาเด็กเล็ก</p>	<p>๔. กองการศึกษา ศาสนาและวัฒนธรรม</p> <p>๔.๑ งานบริหารงานการศึกษา</p> <p>๔.๓ งานส่งเสริมการศึกษา ศาสนาและวัฒนธรรม</p> <p>๔.๓ งานส่งเสริมการกีฬาและการท่องเที่ยว</p> <p>๔.๔ งานกิจการศูนย์พัฒนาเด็กเล็ก</p>	

<p>๕. กองสวัสดิการสังคม</p> <p>๕.๑ งานสวัสดิการและพัฒนาชุมชน</p> <p>๕.๒ งานสงเคราะห์เด็ก สตรี คนชราและผู้พิการ</p> <p>๕.๓ งานส่งเสริมอาชีพ และพัฒนาสตรี</p> <p>๕.๔ งานสังคมสงเคราะห์</p> <p>๕. หน่วยตรวจสอบภายใน</p> <p>๕.๑ งานตรวจสอบภายใน</p>	<p>๕. กองสวัสดิการสังคม</p> <p>๕.๑ งานสวัสดิการและพัฒนาชุมชน</p> <p>๕.๒ งานสงเคราะห์เด็ก สตรี คนชราและผู้พิการ</p> <p>๕.๓ งานส่งเสริมอาชีพ และพัฒนาสตรี</p> <p>๕.๔ งานสังคมสงเคราะห์</p> <p>๕. หน่วยตรวจสอบภายใน</p> <p>๕.๑ งานตรวจสอบภายใน</p>	
---	---	--

๘.๒ การวิเคราะห์การกำหนดตำแหน่ง

องค์การบริหารส่วนตำบลพะทาย ได้วิเคราะห์การกำหนดตำแหน่งจากปริมาณงาน และภารกิจที่จะดำเนินการของแต่ละส่วนราชการในระยะเวลา ๓ ปี ข้างหน้า พร้อมจัดทำกรอบโครงสร้างอัตรากำลัง (ไม่มีการกำหนดโครงสร้างและกำหนดกรอบอัตรากำลังเพิ่มขึ้นหรือลดลงจากเดิม) ซึ่งเหมาะสมกับภารกิจและปริมาณงาน เพื่อให้การบริหารงานเป็นไปอย่างมีประสิทธิภาพ ประสิทธิผล บรรลุวัตถุประสงค์ และเพื่อเป็นการควบคุมภาระค่าใช้จ่ายด้านการบริหารงานบุคคลซึ่งจะต้องไม่เกินร้อยละสี่สิบ ของงบประมาณรายจ่ายตามที่กฎหมายกำหนด จึงกำหนดตำแหน่งทั้งสิ้น จำนวน ๓๗ ตำแหน่ง ๔๖ อัตรา ดังนี้

กรอบอัตรากำลัง ๓ ปี ระหว่างปี ๒๕๖๗ - ๒๕๖๙

ที่	ส่วนราชการ	กรอบ อัตรา กำลัง	กรอบอัตราตำแหน่งที่คาดว่าจะต้องใช้ในช่วง ระยะเวลา ๓ ปีข้างหน้า			อัตรากำลังคน เพิ่ม/ลด			หมายเหตุ
			เดิม	๒๕๖๗	๒๕๖๘	๒๕๖๙	๒๕๖๗	๒๕๖๘	
๑	ปลัด อบต. (นักบริหารงานท้องถิ่น) กลาง	๑	๑	๑	๑	-	-	-	ว่างเดิม
๒	รองปลัด อบต.(นักบริหารงานท้องถิ่น) ต้น สำนักปลัด อบต.	๑	๑	๑	๑	-	-	-	
	พนักงานส่วนตำบล								
๓	หัวหน้าสำนักปลัด (นักบริหารงานทั่วไป)ต้น	๑	๑	๑	๑	-	-	-	
๔	นักวิเคราะห์นโยบายและแผน ปก./ชก.	๑	๑	๑	๑	-	-	-	
๕	นักทรัพยากรบุคคล ปก./ชก.	๑	๑	๑	๑	-	-	-	
๖	เจ้าพนักงานป้องกันและบรรเทาสาธารณภัย ปง./ชง.	๑	๑	๑	๑	-	-	-	
๗	เจ้าพนักงานธุรการ ปง./ชง. พนักงานจ้างตามภารกิจ	๑	๑	๑	๑	-	-	-	
๘	ผู้ช่วยเจ้าพนักงานธุรการ	๑	๑	๑	๑	-	-	-	
๙	พนักงานขับรถบรรทุกน้ำ (ทักษะ) พนักงานจ้างทั่วไป	๑	๑	๑	๑	-	-	-	
๑๐	พนักงานดับเพลิง	๑	๑	๑	๑	-	-	-	
๑๑	พนักงานขับรถส่วนกลาง	๑	๑	๑	๑	-	-	-	
๑๒	พนักงานขับรถกู้ชีพ	๑	๑	๑	๑	-	-	-	
๑๓	นักการภารโรง	๑	๑	๑	๑	-	-	-	
๑๔	คนงานทั่วไป (สำนักปลัดฯ)	๑	๑	๑	๑	-	-	-	

ที่	ส่วนราชการ	กรอบ อัตรา กำลัง เดิม	กรอบอัตราตำแหน่งที่คาดว่าจะต้องใช้ในช่วง ระยะเวลา ๓ ปีข้างหน้า			อัตรากำลังคน เพิ่ม/ลด			หมายเหตุ
			๒๕๖๗	๒๕๖๘	๒๕๖๙	๒๕๖๗	๒๕๖๘	๒๕๖๙	
	กองคลัง								
	พนักงานส่วนตำบล								
๑๕	ผอ.กองคลัง (นักบริหารงานคลัง)ต้น	๑	๑	๑	๑	-	-	-	
๑๖	นักวิชาการเงินและบัญชี	๑	๑	๑	๑	-	-	-	ว่างเดิม
๑๗	เจ้าพนักงานการเงินและบัญชี ปง./ชง.	๑	๑	๑	๑	-	-	-	
๑๘	เจ้าพนักงานจัดเก็บรายได้ ปง./ชง.	๑	๑	๑	๑	-	-	-	ว่างเดิม
๑๙	เจ้าพนักงานพัสดุ ปง./ชง.	๑	๑	๑	๑	-	-	-	
	พนักงานจ้างตามภารกิจ								
๒๐	ผู้ช่วยเจ้าพนักงานการเงินและบัญชี	๑	๑	๑	๑	-	-	-	
๒๑	ผู้ช่วยเจ้าหน้าที่จัดเก็บรายได้	๑	๑	๑	๑	-	-	-	
๒๒	ผู้ช่วยเจ้าหน้าที่พัสดุ	๑	๑	๑	๑	-	-	-	
๒๓	ผู้ช่วยเจ้าพนักงานธุรการ	๑	๑	๑	๑	-	-	-	
	พนักงานจ้างทั่วไป								
๒๔	คนงานทั่วไป (กองคลัง)	๑	๑	๑	๑	-	-	-	ว่างเดิม
	กองช่าง								
	พนักงานส่วนตำบล								
๒๕	ผอ.กองช่าง (นักบริหารงานช่าง)ต้น	๑	๑	๑	๑	-	-	-	
๒๖	นายช่างโยธา ปง./ชง.	๑	๑	๑	๑	-	-	-	ว่างเดิม
	ลูกจ้างประจำถ่ายโอน								
๒๗	พนักงานสูบน้ำ	๑	๑	๑	๑	-	-	-	
	พนักงานจ้างตามภารกิจ								
๒๘	ผู้ช่วยช่างโยธา	๑	๑	๑	๑	-	-	-	
๒๙	ผู้ช่วยเจ้าพนักงานธุรการ	๑	๑	๑	๑	-	-	-	
	พนักงานจ้างทั่วไป								
๓๐	พนักงานผลิตน้ำประปา	๑	๑	๑	๑	-	-	-	

ที่	ส่วนราชการ	กรอบ อัตรา กำลัง เดิม	กรอบอัตราตำแหน่งที่คาดว่าจะต้องใช้ในช่วง ระยะเวลา ๓ ปีข้างหน้า			อัตรากำลังคน เพิ่ม/ลด			หมายเหตุ
			๒๕๖๗	๒๕๖๘	๒๕๖๙	๒๕๖๗	๒๕๖๘	๒๕๖๙	
	กองการศึกษา ศาสนา และวัฒนธรรม พนักงานส่วนตำบล								
๓๑	ผอ.กองการศึกษา ศาสนา และวัฒนธรรม (นักบริหารการศึกษา)ต้น	๑	๑	๑	๑	-	-	-	ว่าง ๑
๓๒	นักวิชาการศึกษา ปก./ชก.	๑	๑	๑	๑	-	-	-	
๓๓	ครู	๖	๖	๖	๖	-	-	-	
๓๔	พนักงานจ้างตามภารกิจ ผู้ช่วยเจ้าพนักงานธุรการ	๑	๑	๑	๑	-	-	-	
๓๕	ผู้ช่วยครูผู้ดูแลเด็ก	๔	๔	๔	๔	-	-	-	
	กองสวัสดิการสังคม								
๓๖	ผอ.กองสวัสดิการสังคม (นักบริหารการศึกษา)ต้น	๑	๑	๑	๑	-	-	-	ว่าง ๑
๓๗	นักพัฒนาชุมชน ปก./ชก.	๑	๑	๑	๑	-	-	-	
	หน่วยตรวจสอบภายใน พนักงานส่วนตำบล								
๓๘	เจ้าหน้าที่ตรวจสอบภายใน ปก./ชก.	๑	๑	๑	๑	-	-	-	ว่างเดิม
รวมทั้งหมด		๔๖	๔๖	๔๖	๔๖				

๙. ภาระค่าใช้จ่ายเกี่ยวกับเงินเดือนและประโยชน์ตอบแทนอื่น

ที่	ชื่อสายงาน	ระดับตำแหน่ง	จำนวนทั้งหมด	จำนวนที่มีอยู่ปัจจุบัน			อัตราตำแหน่งที่คาดว่าจะต้องใช้ในวงระยะเวลา ๓ ปี ต่อจากนี้			อัตรากำลังคนเพิ่ม-ลด			ภาระค่าใช้จ่ายที่เพิ่มขึ้น (๒)			ค่าใช้จ่ายรวม (๓)			หมายเหตุ
				จำนวน(คน)	เงินเดือน(๑)	เงินประจำตำแหน่ง (๒)	๒๕๖๗	๒๕๖๘	๒๕๖๙	๒๕๖๗	๒๕๖๘	๒๕๖๙	๒๕๖๗	๒๕๖๘	๒๕๖๙	๒๕๖๗	๒๕๖๘	๒๕๖๙	
๑	ปลัด อบต.(นักบริหารงานท้องถิ่น)	กลาง	๑	๑	๕๖๘,๕๖๐	๑๖๘,๐๐๐	๑	๑	๑				๑๙,๕๖๐	๑๙,๙๒๐	๒๐,๔๐๐	๗๕๖,๑๒๐	๗๗๖,๐๔๐	๗๙๖,๔๔๐	๔๗,๓๘๐
๒	รองปลัด อบต.(นักบริหารงานท้องถิ่น.)	ต้น	๑	๑	๔๔๘,๙๒๐	๔๒,๐๐๐	๑	๑	๑				๑๓,๓๒๐	๑๓,๓๒๐	๑๕,๒๔๐	๕๐๔,๒๔๐	๕๑๗,๕๖๐	๕๓๒,๘๐๐	๓๗,๔๑๐
	สำนักปลัด																		
	พนักงานส่วนตำบล																		
๓	หัวหน้า สป. (นักบริหารงานทั่วไป)	ต้น	๑	๑	๔๒๒,๖๔๐	๔๒,๐๐๐	๑	๑	๑				๑๓,๐๘๐	๑๓,๒๐๐	๑๓,๓๒๐	๔๗๗,๗๒๐	๔๙๐,๙๒๐	๕๐๔,๒๔๐	๓๕,๒๒๐
๔	นักวิเคราะห์นโยบายและแผน	ปก.	๑	๑	๒๔๙,๒๔๐		๑	๑	๑				๘,๗๖๐	๘,๗๖๐	๙,๐๐๐	๒๕๘,๐๐๐	๒๖๖,๗๖๐	๒๗๕,๗๖๐	๒๐,๗๗๐
๕	นักทรัพยากรบุคคล	ปก.	๑	๑	๑๙๐,๐๔๐		๑	๑	๑				๙,๑๒๐	๘,๒๘๐	๗,๐๘๐	๑๙๙,๑๖๐	๒๐๗,๔๔๐	๒๑๕,๕๒๐	๑๕,๘๔๐
๖	เจ้าพนักงานป้องกันและบรรเทาสาธารณภัย	ชง.	๑	๑	๓๑๓,๔๔๐		๑	๑	๑				๑๐,๙๒๐	๑๑,๑๖๐	๑๑,๐๔๐	๓๒๔,๓๖๐	๓๓๕,๕๒๐	๓๔๖,๕๖๐	๒๖,๑๒๐
๗	เจ้าพนักงานธุรการ	ปง	๑	๑	๒๔๔,๓๒๐		๑	๑	๑				๗,๙๒๐	๘,๑๖๐	๘,๔๐๐	๒๕๒,๒๔๐	๒๖๐,๔๐๐	๒๖๘,๘๐๐	๒๐,๓๖๐
	พนักงานตามภารกิจ																		
๘	ผู้ช่วยเจ้าพนักงานธุรการ		๑	๑	๑๘๐,๐๐๐		๑	๑	๑				๗,๒๐๐	๗,๕๖๐	๘,๑๖๐	๑๘๗,๒๐๐	๑๙๔,๗๖๐	๒๐๒,๙๒๐	๑๕,๐๐๐
๙	พนักงานขับรถบรรทุกน้ำ		๑	๑	๑๑๒,๘๐๐		๑	๑	๑				๔,๕๖๐	๔,๘๐๐	๔,๙๒๐	๑๑๗,๓๖๐	๑๒๒,๑๖๐	๑๒๗,๐๘๐	๙,๔๐๐
	พนักงานจ้างทั่วไป																		
๑๐	พนักงานดับเพลิง		๑	๑	๑๐๘,๐๐๐		๑	๑	๑				๐	๐	๐	๑๐๘,๐๐๐	๑๐๘,๐๐๐	๑๐๘,๐๐๐	๙,๐๐๐
๑๑	พนักงานขับรถยนต์		๑	๑	๑๐๘,๐๐๐		๑	๑	๑				๐	๐	๐	๑๐๘,๐๐๐	๑๐๘,๐๐๐	๑๐๘,๐๐๐	๙,๐๐๐
๑๒	พนักงานขับรถกู้ชีพ		๑	๑	๑๐๘,๐๐๐		๑	๑	๑				๐	๐	๐	๑๐๘,๐๐๐	๑๐๘,๐๐๐	๑๐๘,๐๐๐	๙,๐๐๐
๑๓	นักการภารโรง		๑	๑	๑๐๘,๐๐๐		๑	๑	๑				๐	๐	๐	๑๐๘,๐๐๐	๑๐๘,๐๐๐	๑๐๘,๐๐๐	๙,๐๐๐
๑๔	คนงานทั่วไป (สำนักปลัด)		๑	๐	๑๐๘,๐๐๐		๑	๑	๑				๐	๐	๐	๑๐๘,๐๐๐	๑๐๘,๐๐๐	๑๐๘,๐๐๐	๙,๐๐๐
	กองคลัง																		
	พนักงานส่วนตำบล																		
๑๕	ผู้อำนวยการกองคลัง (นักบริหารงานคลัง)	ต้น	๑	๑	๔๔๒,๓๒๐	๔๒,๐๐๐	๑	๑	๑				๑๓,๒๐๐	๑๓,๔๔๐	๑๔,๑๖๐	๔๙๗,๕๒๐	๕๑๐,๙๖๐	๕๒๕,๑๒๐	๓๖,๘๖๐
๑๖	นักวิชาการเงินและบัญชี	ปก./ชก.	๑	๑	๓๕๕,๓๒๐		๑	๑	๑				๑๒,๐๐๐	๑๒,๐๐๐	๑๒,๐๐๐	๓๖๗,๓๒๐	๓๗๙,๓๒๐	๓๙๑,๓๒๐	ว่างเต็ม
๑๗	เจ้าพนักงานการเงินและบัญชี	ปง	๑	๑	๑๔๖,๖๔๐		๑	๑	๑				๖,๑๒๐	๖,๐๐๐	๖,๓๖๐	๑๕๒,๗๖๐	๑๕๘,๗๖๐	๑๖๕,๑๒๐	๑๒,๒๒๐
๑๘	เจ้าพนักงานจัดเก็บรายได้	ปง./ชง.	๑	๑	๒๙๗,๙๐๐		๑	๑	๑				๙,๗๒๐	๙,๗๒๐	๙,๗๒๐	๓๐๗,๖๒๐	๓๑๗,๓๔๐	๓๒๗,๐๖๐	ว่างเต็ม
๑๙	เจ้าพนักงานพัสดุ	ปง	๑	๑	๑๔๖,๖๔๐		๑	๑	๑				๖,๑๒๐	๖,๐๐๐	๖,๓๖๐	๑๕๒,๗๖๐	๑๕๘,๗๖๐	๑๖๕,๑๒๐	๑๒,๒๒๐

	พนักงานตามภารกิจ																		
๒๐	ผู้ช่วยเจ้าพนักงานการเงินและบัญชี		๑	๑	๒๔๒,๕๒๐		๑	๑	๑				๙,๗๒๐	๑๐,๒๐๐	๑๐,๕๖๐	๒๕๒,๒๔๐	๒๖๒,๔๔๐	๒๗๓,๐๐๐	๒๐,๒๒๐
๒๑	ผู้ช่วยเจ้าพนักงานจัดเก็บรายได้		๑	๑	๑๕๓,๙๖๐		๑	๑	๑				๖,๒๔๐	๖,๔๘๐	๖,๗๒๐	๑๖๐,๒๐๐	๑๖๖,๖๘๐	๑๗๓,๔๐๐	๑๒,๘๓๐
๒๒	ผู้ช่วยเจ้าพนักงานพัสดุ		๑	๑	๑๖๖,๓๒๐		๑	๑	๑				๖,๗๒๐	๖,๙๖๐	๗,๒๐๐	๑๗๓,๐๔๐	๑๘๐,๐๐๐	๑๘๗,๒๐๐	๑๓,๘๖๐
๒๓	ผู้ช่วยเจ้าพนักงานธุรการ		๑	๑	๑๓๘,๐๐๐		๑	๑	๑				๕,๕๒๐	๕,๗๖๐	๖,๐๐๐	๑๔๓,๕๒๐	๑๔๙,๒๘๐	๑๕๕,๒๘๐	๑๑,๕๐๐
	พนักงานจ้างทั่วไป																		
๒๔	คนงานทั่วไป (กองคลัง)		๑	๐	๑๐๘,๐๐๐		๑	๑	๑				๐	๐	๐	๑๐๘,๐๐๐	๑๐๘,๐๐๐	๑๐๘,๐๐๐	ว่างเต็ม
	กองช่าง																		
	พนักงานส่วนตำบล																		
๒๕	ผู้อำนวยการกองช่าง (นักบริหารงานช่าง)	ต้น	๑	๑	๔๖๒,๒๔๐	๔๒,๐๐๐	๑	๑	๑				๑๕,๒๔๐	๑๕,๗๒๐	๑๖,๔๔๐	๕๑๙,๔๘๐	๕๓๕,๒๐๐	๕๕๑,๖๔๐	๓๘,๕๒๐
๒๖	นายช่างโยธา	ปง	๑	๑	๑๔๖,๖๔๐		๑	๑	๑				๖,๑๒๐	๖,๐๐๐	๖,๓๖๐	๑๕๒,๗๖๐	๑๕๘,๗๖๐	๑๖๕,๑๒๐	๑๒,๒๒๐
	ลูกจ้างประจำ																		
๒๗	พนักงานสูบน้ำ	ลป	๑	๑	-		๑	๑	๑				-	-	-	-	-	-	ถ่ายโอน
	พนักงานตามภารกิจ																		
๒๘	ผู้ช่วยช่างโยธา		๑	๑	๑๓๘,๐๐๐		๑	๑	๑				๕,๕๒๐	๕,๗๖๐	๖,๐๐๐	๑๔๓,๕๒๐	๑๔๙,๒๘๐	๑๕๕,๒๘๐	๑๑,๕๐๐
๒๙	ผู้ช่วยเจ้าพนักงานธุรการ		๑	๑	๑๓๘,๐๐๐		๑	๑	๑				๕,๕๒๐	๕,๗๖๐	๖,๐๐๐	๑๔๓,๕๒๐	๑๔๙,๒๘๐	๑๕๕,๒๘๐	๑๑,๕๐๐
	พนักงานจ้างทั่วไป																		
๓๐	พนักงานผลิตน้ำประปา		๑	๑	๑๐๘,๐๐๐		๑	๑	๑				๐	๐	๐	๑๐๘,๐๐๐	๑๐๘,๐๐๐	๑๐๘,๐๐๐	๙,๐๐๐
	กองการศึกษา ศาสนาและวัฒนธรรม																		
	พนักงานส่วนตำบล																		
๓๑	ผู้อำนวยการกองการศึกษาฯ (นักบริหารการศึกษา)	ต้น	๑	๑	๔๖๒,๒๔๐	๔๒,๐๐๐	๑	๑	๑				๑๓,๓๒๐	๑๕,๒๔๐	๑๕,๗๒๐	๕๑๗,๕๖๐	๕๓๒,๘๐๐	๕๔๘,๕๒๐	๓๘,๕๒๐
๓๒	นักวิชาการศึกษา	ปก.	๑	๑	๑๘๕,๐๔๐		๑	๑	๑				๗,๔๔๐	๗,๘๐๐	๘,๐๔๐	๑๙๒,๔๘๐	๒๐๐,๒๘๐	๒๐๘,๓๒๐	๑๕,๔๒๐
	ศูนย์พัฒนาเด็กเล็กบ้านพะทาย																		
๓๓	ผู้อำนวยการศูนย์พัฒนาเด็กเล็ก																		
๓๔	ครู	-	๒	๑			๑	๑	๑										
	ผู้ดูแลเด็ก(ทักษะ)																		
๓๕	น.ส.พรทิพย์ บงบุตร ๑๕,๐๑๐ อุดหนุน ๙,๔๐๐		๑	๑			๑	๑	๑										
	อบต.จ่ายส่วนเกิน ๕,๖๑๐ บาท																		
					๖๗,๓๒๐								๒,๗๖๐	๒,๘๘๐	๓,๐๐๐	๗๐,๐๘๐	๗๒,๙๖๐	๗๕,๙๖๐	จ่ายจากเงินรายได้

หน่วยตรวจสอบภายใน																		
พนักงานส่วนตำบล																		
๔๘	นักวิชาการตรวจสอบภายใน	ปก./ชก.	๑	๐	๓๕๕,๓๒๐		๑	๑	๑			๑๒,๐๐๐	๑๒,๐๐๐	๑๒,๐๐๐	๓๖๗,๓๒๐	๓๗๙,๓๒๐	๓๙๑,๓๒๐	ว่างเต็ม
<๔>	รวมทั้งสิ้น		๔๕	๔๑	๘,๕๕๑,๖๑๐		๔๓	๔๓	๔๓			๒๗๔,๓๒๐	๒๘๐,๔๔๐	๒๘๙,๒๐๐	๙,๒๔๕,๙๓๐	๙,๕๒๖,๓๗๐	๙,๘๑๕,๕๗๐	
<๕>	ประมาณการประโยชน์ตอบแทนอื่น ๑๕%																	๑,๓๘๖,๘๙๐
<๖>	รวมเป็นค่าใช้จ่ายบุคคลทั้งสิ้น																	๑๐,๖๓๒,๘๒๐
<๗>	คิดเป็นร้อยละของงบประมาณรายจ่ายประจำปี																	๒๙.๕๐

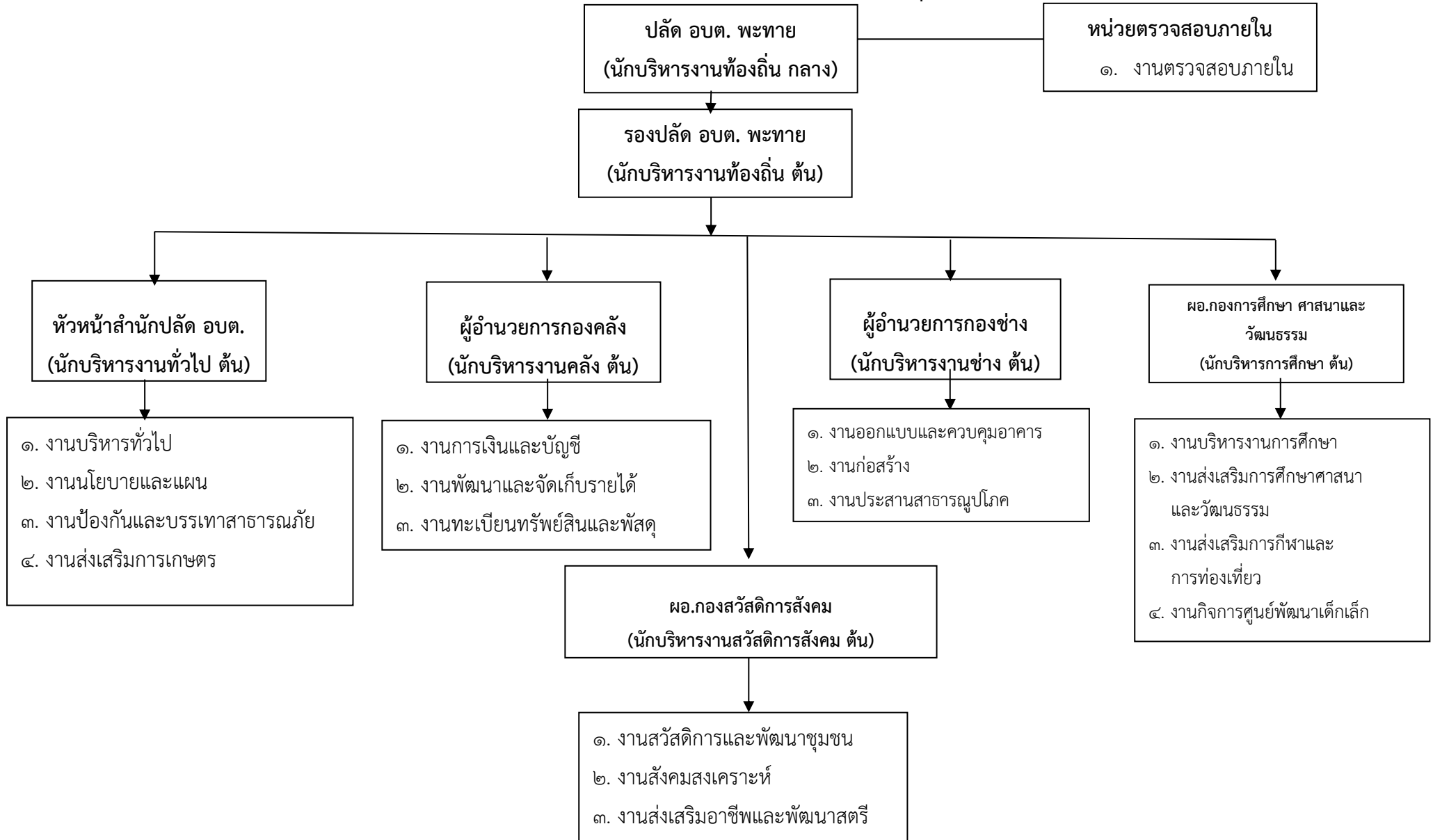
งบประมาณรายจ่ายประจำปี ๒๕๖๗ ๓๖,๐๔๔,๔๐๐

งบประมาณรายจ่ายประจำปี ๒๕๖๘ ๓๗,๘๔๖,๖๒๐

งบประมาณรายจ่ายประจำปี ๒๕๖๙ ๓๙,๗๓๘,๙๕๑

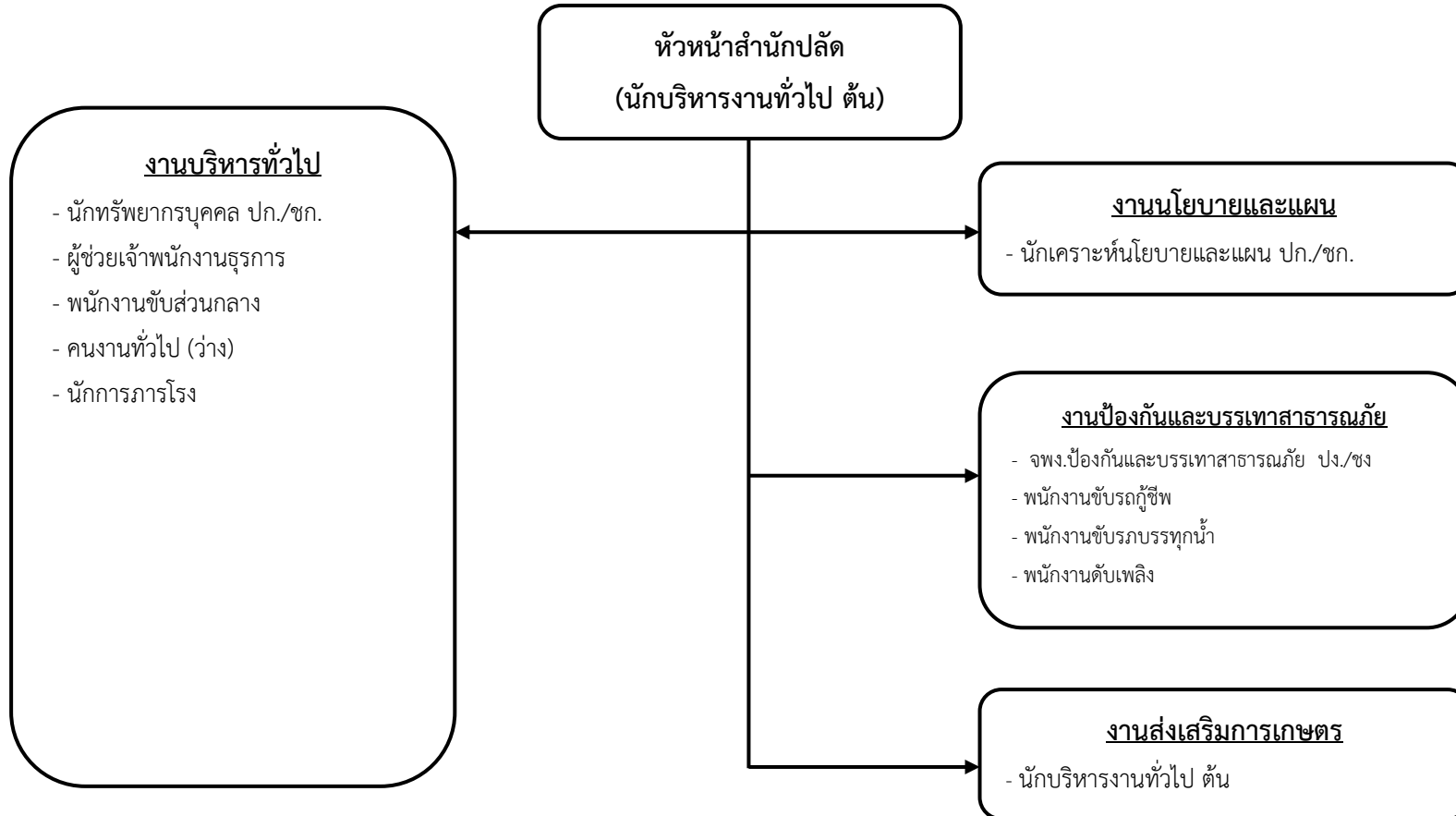
๑๐. แผนภูมิโครงสร้างการแบ่งส่วนราชการตามแผนอัตรากำลัง ๓ ปี

กรอบโครงสร้างส่วนราชการ ขององค์การบริหารส่วนตำบลพะทาย อำเภอท่าอุเทน จังหวัดนครพนม



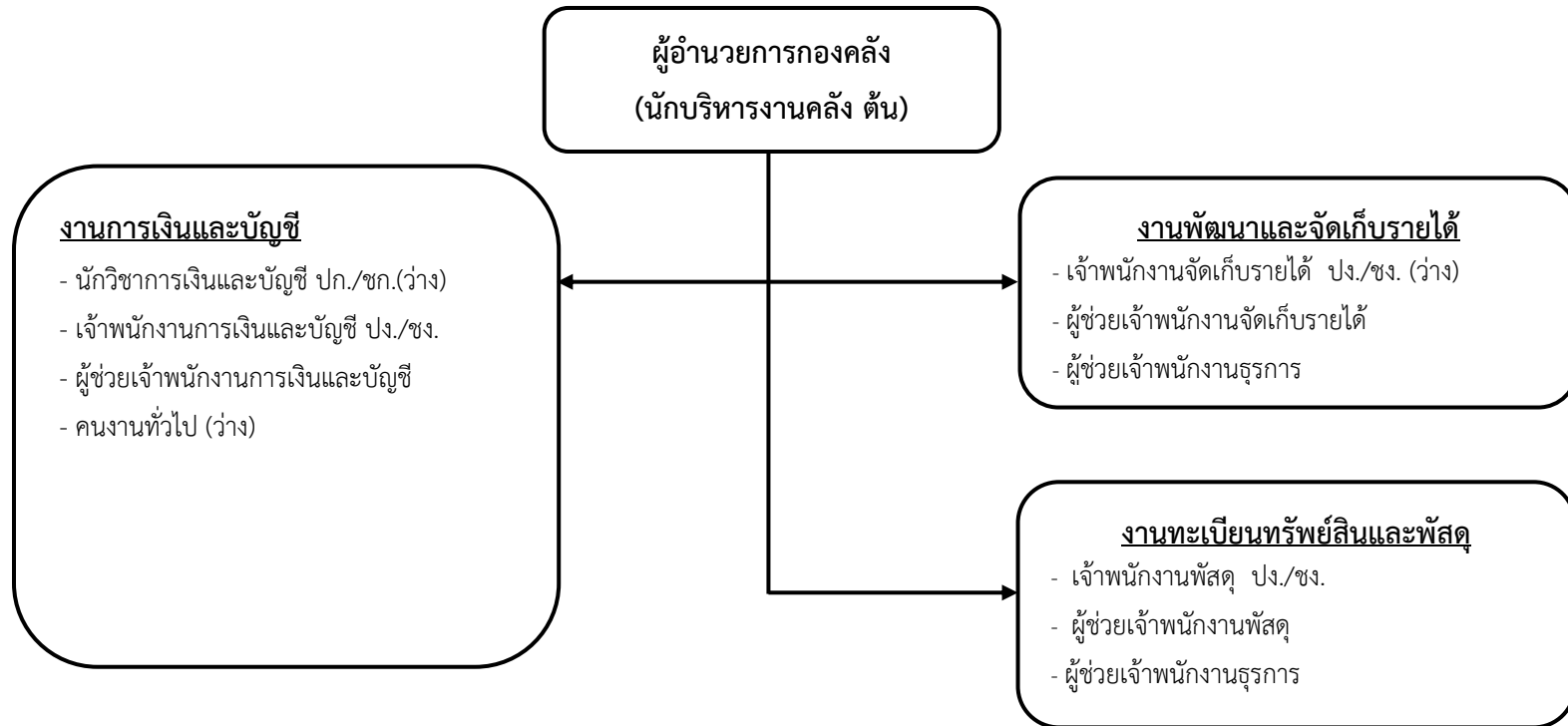
๑๐. แผนภูมิโครงสร้างการแบ่งส่วนราชการตามแผนอัตรากำลัง ๓ ปี

กรอบโครงสร้างสำนักปลัด องค์การบริหารส่วนตำบลพะทาย อำเภอท่าอุเทน จังหวัดนครพนม



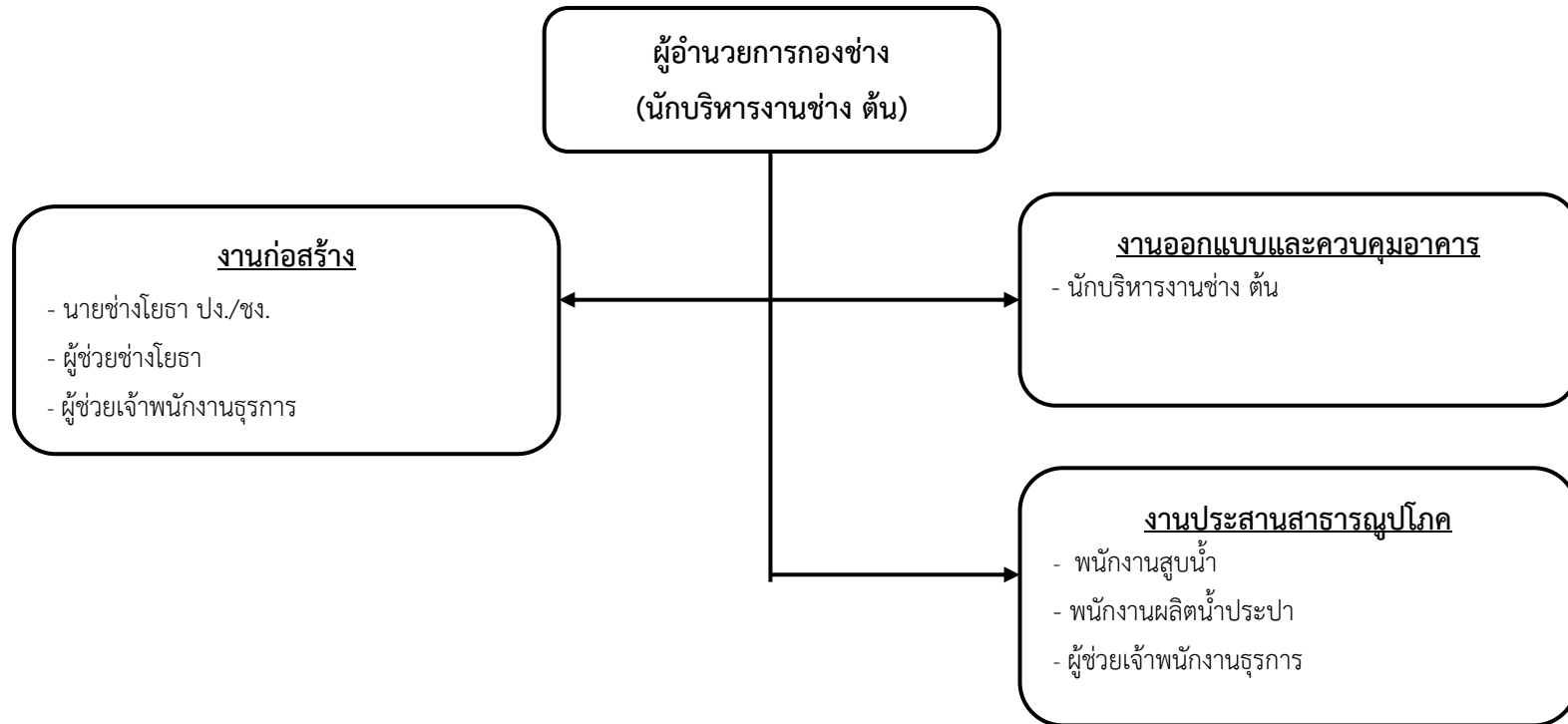
๑๐. แผนภูมิโครงสร้างการแบ่งส่วนราชการตามแผนอัตรากำลัง ๓ ปี

กรอบโครงสร้างกองคลัง องค์การบริหารส่วนตำบลพะทาย อำเภอท่าอุเทน จังหวัดนครพนม



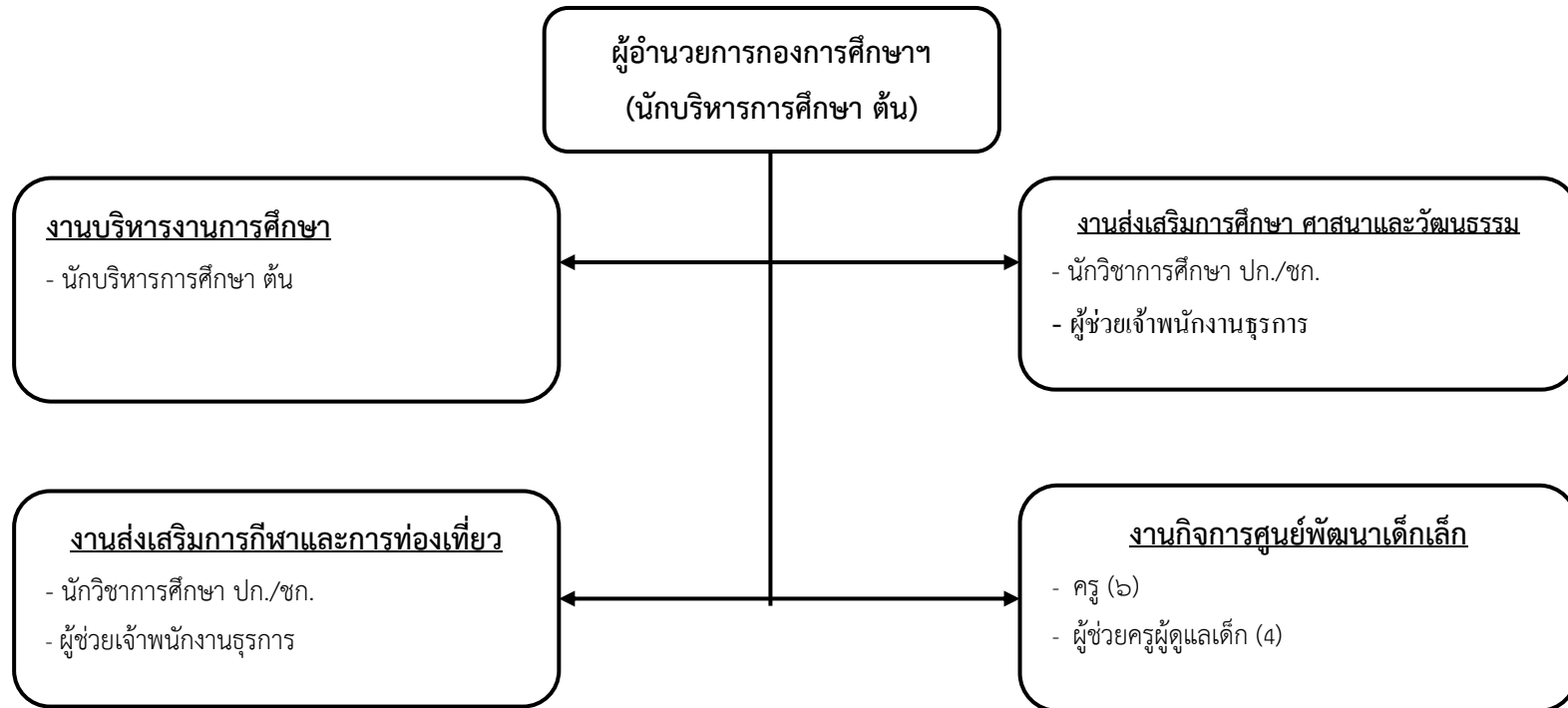
๑๐. แผนภูมิโครงสร้างการแบ่งส่วนราชการตามแผนอัตรากำลัง ๓ ปี

กรอบโครงสร้างกองช่าง องค์การบริหารส่วนตำบลพะทาย อำเภอท่าอุเทน จังหวัดนครพนม



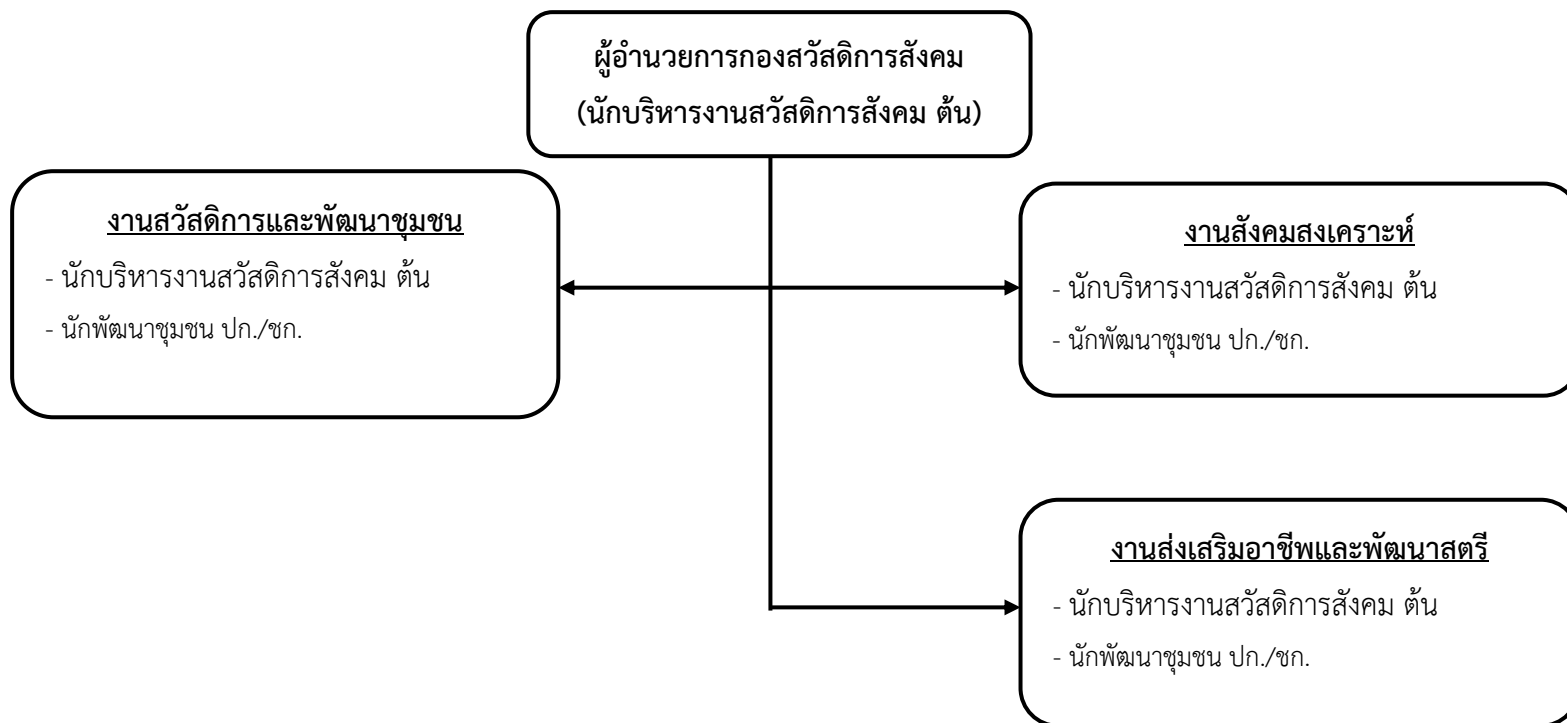
๑๐. แผนภูมิโครงสร้างการแบ่งส่วนราชการตามแผนอัตรากำลัง ๓ ปี

กรอบโครงสร้างกองการศึกษา ศาสนา และวัฒนธรรม องค์การบริหารส่วนตำบลพะทาย อำเภอท่าอุเทน จังหวัดนครพนม



๑๐. แผนภูมิโครงสร้างการแบ่งส่วนราชการตามแผนอัตรากำลัง ๓ ปี

กรอบโครงสร้างกองสวัสดิการสังคม องค์การบริหารส่วนตำบลพะทาย อำเภอท่าอุเทน จังหวัดนครพนม



๑๑. บัญชีแสดงจัดคนลงสู่ตำแหน่งและการกำหนดเลขที่ตำแหน่งในส่วนราชการ
องค์การบริหารส่วนตำบลพะทาย อำเภอท่าอุเทน จังหวัดนครพนม

ที่	ชื่อ - สกุล	คุณวุฒิการศึกษา	กรอบอัตราเก่าเดิม			กรอบอัตราค่าใหม่			เงินเดือน *			หมายเหตุ
			เลขที่ตำแหน่ง	ตำแหน่ง	ระดับ	เลขที่ตำแหน่ง	ตำแหน่ง	ระดับ	เงินเดือน	เงินประจำตำแหน่ง	เงินเพิ่มอื่นๆ /เงิน	
ข้าราชการ/พนักงานส่วนท้องถิ่น												
๑	นางสาวจิราภรณ์ คำแหง	ร.ป.ม. (การปกครองท้องถิ่น)	๑๙-๓-๐๐-๑๑๐๑-๐๐๑	นักบริหารงานท้องถิ่น (ปลัด อบต.)	กลาง	๑๙-๓-๐๐-๑๑๐๑-๐๐๑	นักบริหารงานท้องถิ่น (ปลัด อบต.)	กลาง	๕๖๘,๕๖๐ (๔๗,๓๘๐x๑๒)	๘๔,๐๐๐ (๗,๐๐๐x๑๒)	๘๔,๐๐๐ (๗,๐๐๐x๑๒)	๗๓๖,๕๖๐
๒	นายสมยศ เหมะจุนทร์	ร.ม. (รัฐศาสตร์)	๑๙-๓-๐๐-๑๑๐๑-๐๐๒	นักบริหารงานท้องถิ่น (รองปลัด อบต.)	ต้น	๑๙-๓-๐๐-๑๑๐๑-๐๐๒	นักบริหารงานท้องถิ่น (รองปลัด อบต.)	ต้น	๔๔๘,๙๒๐ (๓๗,๔๑๐x๑๒)	๔๒,๐๐๐ (๓,๕๐๐x๑๒)	-	๔๙๐,๙๒๐
สำนักปลัด												
๓	นางสนองรัก ราชพิ้ง	ค.บ. (ครุศาสตร์)	๑๙-๓-๐๑-๒๑๐๑-๐๐๑	นักบริหารงานทั่วไป (หน.สป.)	ต้น	๑๙-๓-๐๑-๒๑๐๑-๐๐๑	นักบริหารงานทั่วไป (หน.สป.)	ต้น	๔๒๒,๖๔๐ (๓๕,๒๒๐x๑๒)	๔๒,๐๐๐ (๓,๕๐๐x๑๒)	-	๔๖๔,๖๔๐
๔	นางสาวนัยนา ไชยสุระ	ร.ป.ม. (รัฐประศาสนศาสตร์)	๑๙-๓-๐๑-๓๑๐๓-๐๐๑	นักวิเคราะห์ นโยบายและแผน	ป.ก.	๑๙-๓-๐๑-๓๑๐๓-๐๐๑	นักวิเคราะห์ นโยบายและแผน	ป.ก.	๒๔๙,๒๔๐ (๒๐๗๗๐x๑๒)	-	-	๒๔๙,๒๔๐
๕	นายพีรชัชชัย สมอุดม	ร.ป.บ. (รัฐประศาสนศาสตร์)	๑๙-๓-๐๑-๓๑๐๒-๐๐๑	นักทรัพยากรบุคคล	ป.ก.	๑๙-๓-๐๑-๓๑๐๒-๐๐๑	นักทรัพยากรบุคคล	ป.ก.	๑๙๐,๐๘๐ (๑๕,๘๔๐x๑๒)	-	-	๑๙๐,๐๘๐
๖	นายอนุรักษ หนุบ้านเกาะ	ปวส. (ช่างไฟ)	๑๙-๓-๐๑-๔๑๐๑-๐๐๑	เจ้าพนักงานธุรการ	ป.ง.	๑๙-๓-๐๑-๔๑๐๑-๐๐๑	เจ้าพนักงานธุรการ	ป.ง.	๒๔๔,๓๒๐ (๒๐,๓๖๐x๑๒)	-	-	๒๔๔,๓๒๐
๗	นายประมง ดวงบุ	ร.ป.บ. (รัฐประศาสนศาสตร์)	๑๙-๓-๐๑-๔๘๐๕-๐๐๑	เจ้าพนักงานป้องกัน และบรรเทาสาธารณภัย	ช.ง.	๑๙-๓-๐๑-๔๘๐๕-๐๐๑	เจ้าพนักงานป้องกัน และบรรเทาสาธารณภัย	ช.ง.	๓๑๓,๔๔๐ (๒๖,๑๒๐x๑๒)	-	-	๓๑๓,๔๔๐
พนักงานจ้างตามภารกิจ												
๘	นายคมสัน วดีศิริศักดิ์	ศศ.บ. (บริหารรัฐกิจ)	-	ผู้ช่วยเจ้าพนักงานธุรการ	-	-	ผู้ช่วยเจ้าหน้าที่ธุรการ	-	๑๘๐,๐๐๐ (๑๕,๐๐๐x๑๒)	-	-	๑๘๐,๐๐๐
๙	นายน้อย เพ็งอาสา	มัธยมศึกษาตอนปลาย	-	พนักงานขับรถบรรทุกน้ำ	-	-	พนักงานขับรถบรรทุกน้ำ	-	๑๑๒,๘๐๐ (๙,๔๐๐x๑๒)	-	-	๑๑๒,๘๐๐

	พนักงานจ้างทั่วไป											
๑๐	นายธนโชติ นานพทาย	มัธยมศึกษาตอนต้น	-	พนักงานขับรถยนต์	-	-	พนักงานขับรถยนต์	-	๑๐๘,๐๐๐ (๙,๐๐๐x๑๒)	-	-	๑๐๘,๐๐๐
๑๑	ส.อ.เกียงไทย นาคพันธ์	มัธยมศึกษาตอนต้น	-	พนักงานขับรถตู้ซีพ	-	-	พนักงานขับรถตู้ซีพ	-	๑๐๘,๐๐๐ (๙,๐๐๐x๑๒)	-	-	๑๐๘,๐๐๐
๑๒	นายเตียง สาลี	มัธยมศึกษาตอนต้น	-	นักรการภารโรง	-	-	นักรการภารโรง	-	๑๐๘,๐๐๐ (๙,๐๐๐x๑๒)	-	-	๑๐๘,๐๐๐
๑๓	นายชินวัตร เวินเมหา	มัธยมศึกษาตอนปลาย	-	พนักงานดับเพลิง			พนักงานดับเพลิง		๑๐๘,๐๐๐ (๙,๐๐๐x๑๒)			๑๐๘,๐๐๐
๑๔	ว่าง	-	-	คนงานทั่วไป	-	-	คนงานทั่วไป	-	๑๐๘,๐๐๐ (๙,๐๐๐x๑๒)	-	-	๑๐๘,๐๐๐
	กองคลัง											
๑๕	นางเนตรมณี เหมะจุนินทร์	บธ.ม. (บริหารธุรกิจ)	๑๙-๓-๐๔-๒๑๐๑-๐๐๑	นักบริหารงานคลัง (ผู้อำนวยการกองคลัง)	ต้น	๑๙-๓-๐๔-๒๑๐๑-๐๐๑	นักบริหารงานคลัง (ผู้อำนวยการกองคลัง)	ต้น	๔๔๒,๓๒๐ (๓๖,๘๖๐x๑๒)	๔๒,๐๐๐ (๓,๕๐๐x๑๒)	-	๔๘๔,๓๒๐
๑๖	ว่าง	-	๑๙-๓-๐๔-๓๒๐๑-๐๐๑	นักวิชาการเงินและ บัญชี	ปก./ชก.	๑๙-๓-๐๔-๓๒๐๑-๐๐๑	นักวิชาการเงินและ บัญชี	ปก./ชก.	๓๕๕,๓๒๐ ค่ากลางเงินเดือน	-	-	ว่างเดิม
๑๗	นายวราเทพ นราภการ	ปวส. (การบัญชี)	๑๙-๓-๐๔-๔๒๐๑-๐๐๑	เจ้าพนักงาน การเงินและบัญชี	ปง.	๑๙-๓-๐๔-๔๒๐๑-๐๐๑	เจ้าพนักงาน การเงินและบัญชี	ปง.	๑๔๖,๖๔๐ (๑๒,๒๒๐x๑๒)	-	-	๑๔๖,๖๔๐
๑๘	ว่าง	-	๑๙-๓-๐๔-๔๒๐๔-๐๐๑	เจ้าพนักงาน จัดเก็บรายได้	ปง./ชง.	๑๙-๓-๐๔-๔๒๐๔-๐๐๑	เจ้าพนักงาน จัดเก็บรายได้	ปง./ชง.	๒๙๗,๙๐๐ ค่ากลางเงินเดือน	-	-	ว่างเดิม
๑๙	นายธานี พรหมไชย	ปวส. (ช่างยนต์)	๑๙-๓-๐๔-๔๒๐๓-๐๐๑	เจ้าพนักงานพัสดุ	ปง.	๑๙-๓-๐๔-๔๒๐๓-๐๐๑	เจ้าพนักงานพัสดุ	ปง.	๑๔๖,๖๔๐ (๑๒,๒๒๐x๑๒)	-	-	๑๔๖,๖๔๐
	พนักงานจ้างตามภารกิจ											
๒๐	นางสาวธนิดา ยืนยาว	ปวส. (การบัญชี)	-	ผู้ช่วยเจ้าพนักงาน การเงินและบัญชี	-	-	ผู้ช่วยเจ้าพนักงาน การเงินและบัญชี	-	๒๔๒,๕๒๐ (๒๐,๒๑๐x๑๒)	-	-	๒๔๒,๕๒๐
๒๑	นายกาย ริยะบุตร	ปวส. (การตลาด)	-	ผู้ช่วยเจ้าพนักงาน จัดเก็บรายได้	-	-	ผู้ช่วยพนักงาน จัดเก็บรายได้	-	๑๕๓,๙๖๐ (๑๒,๘๓๐x๑๒)	-	-	๑๕๓,๙๖๐

๒๒	นางสาวณัชชิตา เสนพันธ์ (คอมพิวเตอร์ธุรกิจ)	ปวช.	-	ผู้ช่วยเจ้าพนักงานพัสดุ	-	-	ผู้ช่วยพนักงานพัสดุ	-	๑๖๖,๓๒๐ (๑๓,๘๖๐X๑๒)	-	-	๑๖๖,๓๒๐
๒๓	นางสาวสุพัชรา ไชยนาน	บธ.บ (ทางเงิน)	-	ผู้ช่วยเจ้าพนักงานธุรการ	-	-	ผู้ช่วยพนักงานธุรการ	-	๑๓๘,๐๐๐ (๑๑,๕๐๐X๑๒)	-	-	๑๓๘,๐๐๐
พนักงานจ้างทั่วไป												
๒๔	ว่าง	-	-	คนงานทั่วไป	-	-	คนงานทั่วไป	-	๑๐๘,๐๐๐ ค่ากลางเงินเดือน	-	-	๑๐๘,๐๐๐
กองช่าง												
๒๕	นายวัฒนา แสงสุโพธิ์ (เทคโนโลยีก่อสร้าง)	วท.บ. (เทคโนโลยีก่อสร้าง)	๑๙-๓-๐๕-๒๑๐๓-๐๐๑	นักบริหารงานช่าง (ผู้อำนวยการกองช่าง)	ต้น	๑๙-๓-๐๕-๒๑๐๓-๐๐๑	นักบริหารงานช่าง (ผู้อำนวยการกองช่าง)	ต้น	๔๗๕,๕๖๐ (๓๙,๖๓๐X๑๒)	๔๒,๐๐๐ (๓,๕๐๐X๑๒)	-	๕๑๗,๕๖๐
๒๖	นายณัฐกิตติ์ ศรีสำราญ (ช่างก่อสร้าง)	ปวส. (ช่างก่อสร้าง)	๑๙-๓-๐๕-๔๗๐๑-๐๐๑	นายช่างโยธา	ปง.	๑๙-๓-๐๕-๔๗๐๑-๐๐๑	นายช่างโยธา	ปง.	๑๔๖,๖๔๐ (๑๒,๒๒๐X๑๒)	-	-	๑๔๖,๖๔๐
ลูกจ้างประจำถาวร												
๒๗	นายทองดี ทุมสี	มัธยมศึกษาตอนต้น	ล.๐๐๒	พนักงานสูบน้ำ	-	ล.๐๐๒	พนักงานสูบน้ำ	-	๒๔๐,๓๖๐ (๒๐,๐๓๐X๑๒)	-	-	ใช้เงิน อุดหนุน
พนักงานจ้างตามภารกิจ												
๒๘	นางสาวศิริรัตน์ เทวไทย	ค.บ (คอมพิวเตอร์ธุรกิจ)		ผู้ช่วยเจ้าพนักงานธุรการ			ผู้ช่วยเจ้าพนักงานธุรการ		๑๓๘,๐๐๐ (๑๑,๕๐๐X๑๒)			๑๓๘,๐๐๐
๒๙	นายจรรยา เดชทศร	ปวส. (ช่างก่อสร้าง)	-	ผู้ช่วยช่างโยธา	-	-	ผู้ช่วยช่างโยธา	-	๑๓๘,๐๐๐ (๑๑,๕๐๐X๑๒)	-	-	๑๓๘,๐๐๐
พนักงานจ้างทั่วไป												
๓๐	นางสาวนุสบา บุญเรือง	มัธยมศึกษาตอนปลาย	-	พนักงานผลิตน้ำประปา	-	-	พนักงานผลิตน้ำประปา	-	๑๐๘,๐๐๐ (๙,๐๐๐X๑๒)	-	-	๑๐๘,๐๐๐
กองการศึกษา												
๓๑	นายเดชา ศรีรักษา	ค.ม. (การบริหารการศึกษา)	๑๙-๓-๐๘-๒๑๐๗-๐๐๑	นักบริหารการศึกษา (ผอ.กองการศึกษา)	ต้น	๑๙-๓-๐๘-๒๑๐๗-๐๐๑	นักบริหารการศึกษา (ผอ.กองการศึกษา)	ต้น	๔๖๒,๒๔๐ (๓๘,๕๒๐X๑๒)	๔๒,๐๐๐ (๓,๕๐๐X๑๒)	-	๕๐๔,๒๔๐
๓๒	นางสาวใจรัก ทองนำ	ศศ.บ (ภาษาอังกฤษ)	๑๙-๓-๐๘-๓๘๐๓-๐๐๑	นักวิชาการศึกษา	ปก.	๑๙-๓-๐๘-๓๘๐๓-๐๐๑	นักวิชาการศึกษา	ปก./ชก.	๑๘๕,๐๔๐ (๑๕,๔๒๐X๑๒)	-	-	๑๕,๔๒๐

ศูนย์พัฒนาเด็กเล็กบ้านพะทาย										
๓๓	นางสมใจ อินธิราช	ค.ม. (บริหารการศึกษา)	๑๙-๓-๐๘-๖๖๐๐-๐๓๒	ครู	ค.ศ.๓	๑๙-๓-๐๘-๖๖๐๐-๐๓๒	ครูชำนาญการพิเศษ	ค.ศ.๓	๒๕๘,๘๔๐ (๓๐,๘๐๐x๑๒)	ได้รับเงินอุดหนุนจากกรมส่งเสริมการปกครองส่วนท้องถิ่น
๓๔	นางสาวพรทิพย์ บงบุตร	บธ.บ. (การเลขานุการ)	-	ผู้ดูแลเด็ก(ทักษะ)	-	-	ผู้ดูแลเด็ก(ทักษะ)	-	๑๓๙,๒๐๐ (๑๑,๖๐๐x๑๒)	เงินรายได้จาก อบต.จ่ายส่วนเกินจากเงินอุดหนุน ๙,๔๐๐
ศูนย์พัฒนาเด็กเล็กบ้านนาข่าท่า										
๓๕	นางสาวสุณี สุรินทร	ศ.บ. (การศึกษาปฐมวัย)	๑๙-๓-๐๘-๖๖๐๐-๐๓๓	ครู	ค.ศ.๑	๑๙-๓-๐๘-๖๖๐๐-๐๓๓	ครู	ค.ศ.๑	๒๑๙,๒๔๐ (๒๖,๕๕๐x๑๒)	ได้รับเงินอุดหนุนจากกรมส่งเสริมการปกครองส่วนท้องถิ่น
๓๖	นางสาวอรปรียา ละกังดา	ปวช. (คอมพิวเตอร์ธุรกิจ)	-	ผู้ดูแลเด็ก(ทักษะ)	-	-	ผู้ดูแลเด็ก(ทักษะ)	-	๑๓๙,๒๐๐ (๑๑,๖๐๐x๑๒)	เงินรายได้จาก อบต.จ่ายส่วนเกินจากเงินอุดหนุน ๙,๔๐๐
ศูนย์พัฒนาเด็กเล็กบ้านโคกสว่าง										
๓๗	นางประสงค์ พงษ์ประเสริฐ	ค.บ. (การศึกษาปฐมวัย)	๑๙-๓-๐๘-๖๖๐๐-๐๓๕	ครู	ค.ศ.๒	๑๙-๓-๐๘-๖๖๐๐-๐๓๕	ครูชำนาญการ	ค.ศ.๒	๒๔๘,๘๘๐ (๒๗,๙๖๐x๑๒)	ได้รับเงินอุดหนุนจากกรมส่งเสริมการปกครองส่วนท้องถิ่น
๓๘	ว่างเดิม		๑๙-๓-๐๘-๖๖๐๐-๐๓๗			๑๙-๓-๐๘-๖๖๐๐-๐๓๗			๒๒๔,๒๘๐ (๑๖,๖๕๐x๑๒)	ว่างเดิม
๓๙	นางสาวสุรียรัตน์ อินธิราช	ร.บ. (รัฐศาสตร์)	-	ผู้ดูแลเด็ก(ทักษะ)	-	-	ผู้ดูแลเด็ก(ทักษะ)	-	๑๓๙,๒๐๐ (๑๑,๖๐๐x๑๒)	เงินรายได้จาก อบต.จ่ายส่วนเกินจากเงินอุดหนุน ๙,๔๐๐
ศูนย์พัฒนาเด็กเล็กวัดจอมแจ้ง										
๔๐	นางจอมขวัญ ไชยประการ	ค.บ. (การศึกษาปฐมวัย)	๑๙-๓-๐๘-๖๖๐๐-๐๓๕	ครู	ค.ศ.๒	๑๙-๓-๐๘-๖๖๐๐-๐๓๕	ครูชำนาญการ	ค.ศ.๒	๒๖๙,๔๐๐ (๓๓,๐๒๐x๑๒)	ได้รับเงินอุดหนุนจากกรมส่งเสริมการปกครองส่วนท้องถิ่น
๔๑	นางสาวอรอุมา กวนศักดิ์	ศ.บ. (การศึกษาปฐมวัย)	๑๙-๓-๐๘-๖๖๐๐-๐๓๖	ครูผู้ช่วย	ค.ศ.	๑๙-๓-๐๘-๖๖๐๐-๐๓๖	ครูผู้ช่วย	ค.ศ.	๒๑๔,๙๒๐ (๑๖,๖๕๐x๑๒)	ได้รับเงินอุดหนุนจากกรมส่งเสริมการปกครองส่วนท้องถิ่น
๔๒	นางสาววรรคิกา บุพศิริ	มัธยมปลาย		ผู้ดูแลเด็ก(ทักษะ)			ผู้ดูแลเด็ก(ทักษะ)		๑๒๓,๒๘๐ (๑๐,๔๔๐x๑๒)	เงินรายได้จาก อบต.จ่ายส่วนเกินจากเงินอุดหนุน ๙,๔๐๐
พนักงานจ้างตามภารกิจ										
๔๓	นางสาวสุภารัตย์ แจ่มสุวรรณ	ปวส. (การบัญชี)	-	ผู้ช่วยเจ้าพนักงานธุรการ	-	-	ผู้ช่วยเจ้าพนักงานธุรการ	-	๑๓๘,๐๐๐ (๑๑,๕๐๐x๑๒)	- - ๑๓๘,๐๐๐

	กองสวัสดิการและสังคม											
๔๔	นางนิตยา ไชยนาน (รัฐประศาสนศาสตร์)	ร.ป.ม. (รัฐประศาสนศาสตร์)	๑๙-๓-๑๑-๒๑๐๕-๐๐๑	นักบริหารงานสวัสดิการฯ (ผอ.กองสวัสดิการฯ)	ต้น	๑๙-๓-๑๑-๒๑๐๕-๐๐๑	นักบริหารงานสวัสดิการฯ (ผอ.กองสวัสดิการฯ)	ต้น	๔๒๙,๒๔๐ (๓๕,๗๗๐x๑๒)	๔๒,๐๐๐ (๓,๕๐๐x๑๒)	-	๔๗๑,๒๔๐
๔๕	นางสุพรรณิ ไชยศล (การศึกษาปฐมวัย)	ค.บ. (การศึกษาปฐมวัย)	๑๙-๓-๑๑-๓๘๐๑-๐๐๑	นักพัฒนาชุมชน	ชก.	๑๙-๓-๑๑-๓๘๐๑-๐๐๑	นักพัฒนาชุมชน	ชก.	๓๐๕,๖๔๐ (๒๕,๔๗๐x๑๒)	-	-	๓๐๕,๖๔๐
หน่วยตรวจสอบภายใน												
๔๖	ว่าง		๑๙-๓-๑๒-๓๒๐๕-๐๐๑	นักวิชาการตรวจสอบ ภายใน	ปก.ชก	๑๙-๓-๑๒-๓๒๐๕-๐๐๑	นักวิชาการตรวจสอบ ภายใน	ปก.	๓๕๕,๓๒๐ ค่ากลางเงินเดือน	-	-	ว่างเดิม

หมายเหตุ

เงินเดือน หมายถึง เงินเดือน เงินประจำตำแหน่ง เงินค่าตอบแทนที่จ่ายนอกเหนือจากเงินเดือน และเงินอื่นๆ ที่จ่ายควบกับเงินเดือนที่จ่ายจริงตามระดับตำแหน่งและชั้นเงินเดือนของ
อัตรากำลังที่มีอยู่ปัจจุบัน ประกอบด้วย

๑. เงินเดือน (ข้าราชการ/พนักงานส่วนท้องถิ่น)

๓. เงินค่าตอบแทนที่จ่ายนอกเหนือจากเงินเดือน

๔. เงินเพิ่มอื่นๆ ที่จ่ายควบกับเงินเดือน เช่น เงินเพิ่มค่าวิชา (พ.ค.ว.), เงินเพิ่มพิเศษสำหรับการสู้รบ (พ.ส.ร.), เงินเพิ่มพิเศษค่าภาษามลาญ (พ.ภ.ม.), เงินประจำตำแหน่งนิติกร (พ.ต.ก.), เงินวิทยฐานะ, เงินเพิ่มสำหรับตำแหน่งที่มีเหตุพิเศษของครูการศึกษาพิเศษ (พ.ค.ศ.) ฯลฯ

๑๒. แนวทางการพัฒนาพนักงานส่วนตำบลขององค์การบริหารส่วนตำบล

องค์การบริหารส่วนตำบลพะทาย กำหนดแนวทางการพัฒนาพนักงานส่วนตำบล เพื่อเพิ่มพูนความรู้ ทักษะ ทักษะทัศนคติที่ดี มีคุณธรรมและจริยธรรม อันจะทำให้การปฏิบัติราชการของพนักงานส่วนตำบลและพนักงานจ้างเป็นไปอย่างมีประสิทธิภาพและประสิทธิผล โดยกำหนดให้บุคลากรทุกคน ทุกตำแหน่ง ได้มีโอกาสได้รับการพัฒนา โดยกำหนดแนวทางการพัฒนาไว้ในแผนอัตรากำลัง ๓ ปี เป็นรอบระยะเวลา ๓ ปี เช่นเดียวกับการวางแผนอัตรากำลัง ๓ ปี (พ.ศ. ๒๕๖๗ – ๒๕๖๙) ทั้งนี้ วิธีการพัฒนาอาจใช้วิธีการใด วิธีการหนึ่ง หรือหลายวิธีก็ได้ เช่น การปฐมนิเทศ การฝึกอบรม การศึกษาดูงาน การประชุมเชิงปฏิบัติการ เป็นต้น และสนับสนุนให้มีการศึกษาต่อในระดับที่สูงขึ้น ซึ่งจะส่งผลดีต่อประชาชนและตำบลพะทายต่อไป ตามรายละเอียด ดังนี้

๑. การพัฒนาพนักงานส่วนตำบลและพนักงานจ้างขององค์การบริหารส่วนตำบลพะทายซึ่งได้รับการบรรจุใหม่ จะจัดให้มีการปฐมนิเทศในระยะแรกของการบรรจุเข้ารับราชการ

๑.๑ หลักสูตรการพัฒนา ประกอบด้วยการพัฒนาความรู้ขั้นพื้นฐาน ในการปฏิบัติราชการ สำหรับพนักงานส่วนตำบลและพนักงานจ้างบรรจุใหม่ และการพัฒนาเกี่ยวกับหน้าที่ความรับผิดชอบ

๑.๒ วิธีการพัฒนาพนักงานส่วนตำบลและพนักงานจ้าง โดยวิธีการฝึกอบรมในขณะปฏิบัติงาน เพื่อให้ผู้รับการฝึกอบรมได้พัฒนา ได้เรียนรู้เทคนิคในการปฏิบัติราชการ ซึ่งใช้วิธีการสอนและแนะนำ โดยมอบหมายให้ผู้บังคับบัญชา หัวหน้าหน่วยงาน หรือพนักงานในหน่วยงานที่มีความสามารถ ความสามารถ เป็นผู้คอยแนะนำ ดูแล และช่วยเหลือผู้รับการฝึกอบรม

๑.๓ การประเมินผลและติดตามผลการพัฒนา โดยประเมินความรู้และทักษะตลอดจนทัศนคติของผู้รับการฝึกอบรม และติดตามการนำผลไปใช้ในการปฏิบัติราชการ

๒. การพัฒนาพนักงานส่วนตำบลและพนักงานจ้าง เพื่อเพิ่มพูนความรู้ ทักษะ ทักษะทัศนคติที่ดี มีคุณธรรมและจริยธรรม อันจะทำให้การปฏิบัติราชการเป็นไปอย่างมีประสิทธิภาพ ได้แก่

๒.๑ หลักสูตรการพัฒนา เพื่อพัฒนาบุคลากรใน ๕ ด้าน ได้แก่

- ด้านความรู้ทั่วไปในการปฏิบัติราชการ ได้แก่ งานทั่วไป เช่น โครงสร้างของงาน นโยบายต่างๆ

- ด้านความรู้และทักษะเฉพาะของงานในแต่ละตำแหน่ง ได้แก่ ความรู้ความสามารถในการปฏิบัติราชการของตำแหน่งหนึ่งตำแหน่งใด โดยเฉพาะ

- ด้านการบริหาร ได้แก่ รายละเอียดเกี่ยวกับการบริหารงาน และการบริหารคน เช่น การวางแผน การมอบหมายงาน การจูงใจ และการประสานงาน

- ด้านคุณสมบัติส่วนตัว ได้แก่ การช่วยเสริมบุคลิกภาพที่ดี ส่งเสริมให้สามารถปฏิบัติราชการร่วมกับบุคคลอื่นได้อย่างราบรื่น และมีประสิทธิภาพ เช่น มนุษยสัมพันธ์ที่ดีในการปฏิบัติงาน การสื่อสาร และการส่งเสริมสุขอนามัย

- ด้านคุณธรรมและจริยธรรม ได้แก่ การพัฒนาคุณธรรมจริยธรรมในการปฏิบัติราชการ การพัฒนาคุณภาพชีวิต เพื่อการปฏิบัติงานอย่างมีความสุข

๒.๒ วิธีปฏิบัติ องค์การบริหารส่วนตำบลพะทาย มีหลักการในการพัฒนาบุคลากร คือ หลักการเรียนรู้ โดยสนับสนุนให้พนักงานส่วนตำบลและพนักงานจ้าง เกิดการเรียนรู้ ทั้งโดยการส่งไปเข้ารับการฝึกอบรม การศึกษาดูงาน และการส่งเสริมให้มีการพัฒนาตนเอง ซึ่งมีวิธีการที่สำคัญ ดังนี้

- การฝึกอบรมนอกสถานที่ทำงาน โดยการให้ผู้เข้ารับการอบรมหยุดปฏิบัติงานของตนเอง เพื่อเข้ารับการฝึกอบรมในสถานที่ ที่องค์การบริหารส่วนตำบลพะทายจัดขึ้น หรือเข้ารับการฝึกอบรมในหน่วยงานภายนอก เช่น มหาวิทยาลัยต่างๆ ซึ่งวิธีการฝึกอบรม จะโดยการบรรยาย การสัมมนา หรือการประชุมเชิงปฏิบัติ

/การดูแล...

- การดูแลโดยการจัดให้พนักงานส่วนตำบลและพนักงานจ้างได้ไปศึกษาดูงาน เยี่ยมชมหน่วยงาน เรียนรู้การปฏิบัติราชการของพนักงานส่วนตำบลและพนักงานจ้างของหน่วยงานอื่น ซึ่งอาจจะเป็นหน่วยงานของรัฐ รัฐวิสาหกิจ หรือหน่วยงานภาคเอกชน โดยมีวัตถุประสงค์เพื่อให้พนักงานส่วนตำบลและพนักงานจ้าง ได้มีความรู้ ความเข้าใจในเทคนิคและวิธีการปฏิบัติงานของหน่วยงานที่ได้ไปเยี่ยมชม รวมทั้งสอบถามหรือแลกเปลี่ยนความรู้ ประสบการณ์ และข้อคิดเห็นอันอาจนำไปสู่การปรับปรุงการปฏิบัติงานของหน่วยงานของตนเองได้ และรวมถึงการประสานงานระหว่างหน่วยงานของตนและหน่วยงานที่ไปเยี่ยมชมต่อไปในอนาคต

- การส่งเสริมและสนับสนุนให้พนักงานส่วนตำบลและพนักงานจ้าง เรียนรู้และพัฒนาตนเอง โดยวิธีต่างๆ ดังนี้

๑. ศึกษาค้นคว้าจากหนังสือ หรือเอกสารทางวิชาการต่างๆ ที่เกี่ยวข้องและเป็นประโยชน์ต่อหน่วยงานตนเอง

๒. ศึกษาและทำความเข้าใจเกี่ยวกับนโยบาย ทิศทาง แผนงาน และโครงการของหน่วยงานที่ต้องนำมาประกอบการปฏิบัติงาน เพื่อให้การทำงานเป็นไปตามวัตถุประสงค์ขององค์กรอย่างถูกต้อง

๓. ให้มีการแลกเปลี่ยนเรียนรู้ ประสบการณ์และความคิดเห็นกับผู้บังคับบัญชา เพื่อนร่วมงาน ผู้ใต้บังคับบัญชา และผู้ที่เกี่ยวข้อง

๔. การสมัครเข้าศึกษาหรือรับการอบรมในหลักสูตรที่เป็นประโยชน์ต่อการปฏิบัติงาน โดยใช้ค่าใช้จ่ายของตนเอง และไม่เสียเวลาปฏิบัติงานประจำ

๒.๓ วิธีการประเมินผลและติดตามผลการพัฒนา

- การทดสอบ (รายละเอียดตามแผนพัฒนาพนักงานส่วนตำบลประจำปี ๒๕๖๗ - ๒๕๖๙)

ทั้งนี้ เพื่อให้การพัฒนาพนักงานส่วนตำบลและพนักงานจ้างขององค์การบริหารส่วนตำบลพะทาย ครบถ้วนทั่วถึงบุคลากรทุกคน จึงกำหนดแผนให้พนักงานส่วนตำบลและพนักงานจ้างในแต่ละส่วนราชการเข้ารับการฝึกอบรม สัมมนาและศึกษาดูงาน อย่างน้อยปีละ ๑ ครั้ง ตามแผนดังนี้

ส่วนราชการที่จะต้องจัดบุคลากรเข้ารับการอบรม สัมมนาและศึกษาดูงาน	แผนกำหนดการอบรม สัมมนาศึกษาดูงาน			หมายเหตุ
	ปี ๒๕๖๗	ปี ๒๕๖๘	ปี ๒๕๖๙	
๑. สำนักปลัด อบต.	๑๔ คน	๑๔ คน	๑๔ คน	
๒. กองคลัง	๑๐ คน	๑๐ คน	๑๐ คน	
๓. กองช่าง	๖ คน	๖ คน	๖ คน	
๔. กองการศึกษา ศาสนาและวัฒนธรรม	๑๓ คน	๑๓ คน	๑๓ คน	
๕. กองสวัสดิการสังคม	๒ คน	๒ คน	๒ คน	
๖. หน่วยตรวจสอบภายใน	๑ คน	๑ คน	๑ คน	
รวมทั้งสิ้น	๔๖ คน	๔๖ คน	๔๖ คน	

๑๓. ประกาศคุณธรรม จริยธรรมของพนักงานส่วนตำบลและพนักงานจ้าง

พนักงานส่วนตำบลและพนักงานจ้างขององค์การบริหารส่วนตำบลพะทาย จะพึงปฏิบัติหน้าที่ด้วยความซื่อสัตย์ สุจริต อย่างเต็มความสามารถ ด้วยความรอบคอบ รวดเร็ว ขยันหมั่นเพียร โดยคำนึงถึงประโยชน์ของทางราชการและการบริการประชาชนอย่างเสมอภาค ซึ่งจะนำหลักปฏิบัติตามหลักธรรมาภิบาล โดยจะต้องยึดมั่นในค่านิยมหลัก ๑๐ ประการ ดังนี้

๑. ข้าราชการ พนักงาน หรือลูกจ้าง ต้องยึดมั่นในระบอบประชาธิปไตยอันมีพระมหากษัตริย์ทรงเป็นประมุข

๒. ข้าราชการ พนักงาน หรือลูกจ้าง ต้องยึดมั่นในคุณธรรมและจริยธรรม

๓. ข้าราชการ พนักงาน หรือลูกจ้าง ต้องมีจิตสำนึกที่ดี ซื่อสัตย์ และรับผิดชอบ

๔. ข้าราชการ พนักงาน หรือลูกจ้าง ต้องยึดถือประโยชน์ของประเทศชาติเหนือกว่าประโยชน์ส่วนตน และไม่มีผลประโยชน์ทับซ้อน

๕. ข้าราชการ พนักงาน หรือลูกจ้าง ต้องยืนหยัดทำในสิ่งที่ถูกต้อง เป็นธรรม และถูกกฎหมาย

๖. ข้าราชการ พนักงาน หรือลูกจ้าง ต้องให้บริการแก่ประชาชนด้วยความรวดเร็ว มีอัธยาศัย และไม่เลือกปฏิบัติ

๗. ข้าราชการ พนักงาน หรือลูกจ้าง ต้องให้ข้อมูลข่าวสารแก่ประชาชนอย่างครบถ้วน ถูกต้อง และไม่บิดเบือนข้อเท็จจริง

๘. ข้าราชการ พนักงาน หรือลูกจ้าง ต้องมุ่งผลสัมฤทธิ์ของงาน รักษามาตรฐาน มีคุณภาพ โปร่งใส และตรวจสอบได้

๙. ข้าราชการ พนักงาน หรือลูกจ้าง ต้องยึดมั่นในหลักจรรยาวิชาชีพขององค์กร

๑๐. ข้าราชการ พนักงาน หรือลูกจ้าง ต้องสร้างจิตสำนึกให้ประชาชนในท้องถิ่นประพัตินเป็นพลเมืองที่ดี ร่วมกันพัฒนาชุมชนให้น่าอยู่คู่คุณธรรมและดูแลสภาพสิ่งแวดล้อมให้สอดคล้องรัฐธรรมนูญฉบับปัจจุบัน

ภาคผนวก



คำสั่งองค์การบริหารส่วนตำบลพะทาย
ที่ ๒๓๔/๒๕๖๖

เรื่อง แต่งตั้งคณะกรรมการจัดทำแผนอัตรากำลัง ๓ ปี (พ.ศ. ๒๕๖๗ - ๒๕๖๙)

อาศัยอำนาจตามประกาศของคณะกรรมการกลางพนักงานส่วนตำบลจังหวัด (ก.อบต.จังหวัด) นครพนม เรื่อง หลักเกณฑ์และเงื่อนไขเกี่ยวกับการบริหารงานบุคคลขององค์การบริหารส่วนตำบล หมวด ๒ ข้อ ๑๕ ลงวันที่ ๒๙ พฤศจิกายน ๒๕๔๕ เพื่อการจัดทำแผนอัตรากำลัง ๓ ปี (พ.ศ. ๒๕๖๗ - ๒๕๖๙) เป็นไปด้วยความเรียบร้อย สอดคล้องเหมาะสมกับปริมาณและภารกิจ องค์การบริหารส่วนตำบลพะทาย จึงแต่งตั้งคณะกรรมการจัดทำแผนอัตรากำลัง ๓ ปี (พ.ศ. ๒๕๖๗ - ๒๕๖๙) ดังนี้

๑. นายกององค์การบริหารส่วนตำบลพะทาย	ประธานคณะกรรมการ
๒. ปลัดองค์การบริหารส่วนตำบลพะทาย	คณะกรรมการ
๓. รองปลัดองค์การบริหารส่วนตำบลพะทาย	คณะกรรมการ
๔. ผู้อำนวยการกองคลัง	คณะกรรมการ
๕. ผู้อำนวยการกองช่าง	คณะกรรมการ
๖. ผู้อำนวยการกองการศึกษา ศาสนาและวัฒนธรรม	คณะกรรมการ
๗. ผู้อำนวยการกองสวัสดิการสังคม	คณะกรรมการ
๘. หัวหน้าสำนักปลัด	เลขานุการ/คณะกรรมการ
๙. นักทรัพยากรบุคคล	ผู้ช่วยเลขานุการ

ให้คณะกรรมการจัดทำแผนอัตรากำลัง ๓ ปี (พ.ศ. ๒๕๖๗ - ๒๕๖๙) โดยให้คำนึงถึงภารกิจ อำนาจหน้าที่ตามกฎหมาย กำหนดแผนและขั้นตอนการกระจายอำนาจให้แก่องค์กรปกครองส่วนท้องถิ่นตามหลักเกณฑ์เบื้องต้น ดังนี้

๑. บทศึกษาวิเคราะห์อำนาจหน้าที่และภารกิจความรับผิดชอบขององค์การบริหารส่วนตำบลในช่วงระยะเวลา ๓ ปี

๒. บทศึกษาวิเคราะห์ความต้องการกำลังคนทั้งหมดขององค์การบริหารส่วนตำบลในช่วงระยะเวลา ๓ ปี ว่าต้องการกำลังคนประเภทใด ระดับใด จำนวนเท่าใด จึงจะสามารถปฏิบัติงาน ตามภารกิจที่อยู่ในอำนาจหน้าที่และความรับผิดชอบได้อย่างมีประสิทธิภาพ

๓. บทศึกษาวิเคราะห์ประเมินความต้องการกำลังคนที่มีอยู่ในปัจจุบันและกำลังคนที่ขาดอยู่และต้องการเพิ่มขึ้น อัตราความต้องการกำลังคนเพิ่มขึ้นเนื่องจากการขยายงานหรือได้รับมอบหมายเพิ่มขึ้น อัตราการสูญเสียกำลังคนในแต่ละปี

๔. บทศึกษาวิเคราะห์การวางแผนใช้กำลังคน เป็นการวางแผนเพื่อให้มีการใช้กำลังคนที่มีอยู่ขององค์การบริหารส่วนตำบลให้เกิดประโยชน์สูงสุด โดยสำรวจและประเมินความรู้ความสามารถของกำลังคนที่มีอยู่ การพัฒนาหรือฝึกอบรมกำลังคนที่มีอยู่ให้มีประสิทธิภาพสูงขึ้น และใช้กำลังคนที่มีอยู่ให้เหมาะสมกับความรู้ความสามารถของแต่ละคน

๕. การจัดทำโครงสร้างการแบ่งส่วนราชการ การกำหนดหน้าที่ความรับผิดชอบของแต่ละส่วนราชการ การแบ่งงานภายในส่วนราชการ การกำหนดตำแหน่งและระดับตำแหน่งต่างๆ

ทั้งนี้ ตั้งแต่บัดนี้ เป็นต้นไป

สั่ง ณ วันที่ ๑๒ เดือน มิถุนายน พ.ศ. ๒๕๖๖

(ลงชื่อ)



(นายวิชัย สุรินาม)
นายกองค์การบริหารส่วนตำบลพะทาย

ร่าง.....
พิมพ์.....
ทาน.....
ตรวจ.....

รายงานการประชุมคณะกรรมการดำเนินงานจัดทำแผนอัตรากำลัง ๓ ปี

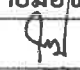
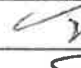

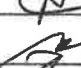


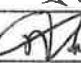


(พ.ศ.๒๕๖๗ - ๒๕๖๙)

ครั้งที่ ๑/๒๕๖๖

วันที่ ๒๘ มิถุนายน ๒๕๖๖ เวลา ๐๙.๐๐ น.

ณ ห้องประชุมองค์การบริหารส่วนตำบลพะทาย อำเภอท่าอุเทน จังหวัดนครพนม

รายชื่อผู้มาประชุม

ที่	ชื่อ - สกุล	ตำแหน่ง	ลายมือชื่อ	หมายเหตุ
๑	นายวิชัย สุรินาม	ประธานคณะกรรมการ		
๒	นางสาวจิราภรณ์ คำแหง	คณะกรรมการ		
๓	นายสมยศ เหมะธูรินทร์	คณะกรรมการ		
๔	นางสาวนิตยา ไชยนาน	คณะกรรมการ		
๕	นางเนตรมณี เหมะธูรินทร์	คณะกรรมการ		
๖	นายวัฒนา แสงสุโพธิ์	คณะกรรมการ		
๗	นายเดชา ศรีรักษา	คณะกรรมการ		
๘	นางสนองรัก ราชพิง	เลขานุการ/คณะกรรมการ		
๙	นายพีรชัช สมอุดม	ผู้ช่วยเลขานุการ		

เริ่มประชุมเวลา ๐๙.๐๐ น.

ที่ประชุม โดยมีนายวิชัย สุรินาม นายกองค์การบริหารส่วนตำบลพะทาย ทำหน้าที่ประธานที่ประชุม และมี ทำหน้าที่เลขานุการคณะกรรมการ มีคณะกรรมการจัดทำแผนอัตรากำลัง ๓ ปี (พ.ศ. ๒๕๖๗ - ๒๕๖๙) เข้าร่วมประชุม รวม ๙ คน ครบองค์ประชุม และได้ดำเนินการประชุมตามระเบียบวาระ ดังนี้

ระเบียบวาระที่ ๑

เรื่องที่ประธานแจ้งให้ที่ประชุมทราบ

ตามคำสั่งองค์การบริหารส่วนตำบลพะทายที่ ๒๓๔/๒๕๖๖ ลงวันที่ ๑๒ มิถุนายน ๒๕๖๖ เรื่อง แต่งตั้งคณะกรรมการจัดทำแผนอัตรากำลัง ๓ ปี (พ.ศ.๒๕๖๗-๒๕๖๙) ดังนี้

- | | |
|---|----------------------|
| ๑.นายกองค์การบริหารส่วนตำบลพะทาย | ประธานคณะกรรมการ |
| ๒.ปลัดองค์การบริหารส่วนตำบลพะทาย | คณะกรรมการ |
| ๓.รองปลัดองค์การบริหารส่วนตำบลพะทาย | คณะกรรมการ |
| ๔.ผู้อำนวยการกองคลัง | คณะกรรมการ |
| ๕.ผู้อำนวยการกองช่าง | คณะกรรมการ |
| ๖.ผู้อำนวยการกองการศึกษา ศาสนาและวัฒนธรรม | คณะกรรมการ |
| ๗.ผู้อำนวยการกองสวัสดิการสังคม | คณะกรรมการ |
| ๘.หัวหน้าสำนักปลัด | เลขานุการ/คณะกรรมการ |
| ๙.นักทรัพยากรบุคคล | ผู้ช่วยเลขานุการ |

ให้คณะกรรมการจัดทำแผนอัตรากำลัง ๓ ปี (พ.ศ. ๒๕๖๗ - ๒๕๖๙) โดยให้คำนึงถึงภารกิจ อำนาจหน้าที่ตามกฎหมาย กำหนดแผนและขั้นตอนการกระจายอำนาจให้แก่องค์กรปกครองส่วนท้องถิ่นตามหลักเกณฑ์เบื้องต้น ดังนี้

๑. บทศึกษาวิเคราะห์อำนาจหน้าที่และภารกิจความรับผิดชอบขององค์การบริหารส่วนตำบลในช่วงระยะเวลา ๓ ปี

๒. บทศึกษาวิเคราะห์ความต้องการกำลังคนทั้งหมดขององค์การบริหารส่วนตำบลในช่วงระยะเวลา ๓ ปี ว่าต้องการกำลังคนประเภทใด ระดับใด จำนวนเท่าใด จึงจะสามารถปฏิบัติงาน ตามภารกิจที่อยู่ในอำนาจหน้าที่และความรับผิดชอบได้อย่างมีประสิทธิภาพ

๓. บทศึกษาวิเคราะห์ประเมินความต้องการกำลังคนที่มีอยู่ในปัจจุบันและกำลังคนที่ขาดอยู่และต้องการเพิ่มขึ้น อัตราความต้องการกำลังคนเพิ่มขึ้นเนื่องจากการขยายงานหรือได้รับมอบหมายเพิ่มขึ้น อัตราการสูญเสียกำลังคนในแต่ละปี

๔. บทศึกษาวิเคราะห์การวางแผนใช้กำลังคน เป็นการวางแผนเพื่อให้มีการใช้กำลังคนที่มีอยู่ขององค์การบริหารส่วนตำบลให้เกิดประโยชน์สูงสุด โดยสำรวจและประเมินความรู้ความสามารถของกำลังคนที่มีอยู่ การพัฒนาหรือฝึกอบรมกำลังคนที่มีอยู่ให้มีประสิทธิภาพสูงขึ้น และใช้กำลังคนที่มีอยู่ให้เหมาะสมกับความรู้ความสามารถของแต่ละคน

๕. การจัดทำโครงสร้างการแบ่งส่วนราชการ การกำหนดหน้าที่ความรับผิดชอบของแต่ละส่วนราชการ การแบ่งงานภายในส่วนราชการ การกำหนดตำแหน่งและระดับตำแหน่งต่างๆ

ระเบียบวาระที่ ๒

เรื่องรับรองรายงานการประชุม

- ไม่มี

ระเบียบวาระที่ ๓ ประธานฯ

เรื่องการพิจารณาจัดทำแผนอัตรากำลัง ๓ ปี (พ.ศ. ๒๕๖๗ - ๒๕๖๙)

- เนื่องจากแผนอัตรากำลัง ๓ ปี (พ.ศ. ๒๕๖๔ - ๒๕๖๖) จะครบรอบระยะเวลาที่ได้จัดทำไว้ ในวันที่ ๓๐ กันยายน ๒๕๖๖ องค์การบริหารส่วนตำบลพะทาย จึงได้ดำเนินการแต่งตั้งคณะกรรมการจัดทำแผนอัตรากำลัง ๓ ปี (พ.ศ. ๒๕๖๗ - ๒๕๖๙) ตามคำสั่ง องค์การบริหารส่วนตำบลพะทาย ที่ ๒๓๔/๒๕๖๖ ลงวันที่ ๑๒ มิถุนายน ๒๕๖๖ โดยให้คณะกรรมการฯ ดำเนินการพิจารณาจัดทำแผนอัตรากำลัง ๓ ปี (พ.ศ. ๒๕๖๗ - ๒๕๖๙) และคณะกรรมการฯ ได้ดำเนินการจัดทำร่างแผนอัตรากำลัง ๓ ปี (พ.ศ. ๒๕๖๗ - ๒๕๖๙) เสร็จเป็นที่เรียบร้อยแล้วนั้น ทั้งนี้ขอให้คณะกรรมการฯทุกท่านได้ร่วมกันพิจารณาร่างแผนอัตรากำลัง ๓ ปี (พ.ศ. ๒๕๖๗ - ๒๕๖๙) ร่วมกัน โดยคำนึงถึงความเหมาะสมกับภารกิจหน้าที่ ปริมาณงานและกิจกรรมที่จะต้องจัดทำขึ้นอีก ๓ ปี ข้างหน้า ตั้งแต่ปีงบประมาณ พ.ศ. ๒๕๖๗ - ๒๕๖๙ ซึ่งรายละเอียดต่างๆ มอบให้ ปลัดองค์การบริหารส่วนตำบลพะทาย เป็นผู้ชี้แจงต่อที่ประชุมต่อไป

ปลัด อบต.พะทาย

เรียนประธานและคณะกรรมการฯทุกท่าน การจัดทำร่างแผนอัตรากำลัง ๓ ปี (พ.ศ. ๒๕๖๗ - ๒๕๖๙) ในครั้งนี้ ไม่มีการกำหนดตำแหน่งที่เพิ่มขึ้นหรือลดลง เนื่องจากเปรียบเทียบภารกิจและปริมาณงานแล้ว มีความเหมาะสม สอดคล้องที่จะทำใ้

การปฏิบัติภารกิจสำเร็จคล่อง ได้อย่างมีประสิทธิภาพและประสิทธิผล รวมทั้งเป็นการควบคุมภาระค่าใช้จ่ายด้านการบริหารงานบุคคลซึ่งจะต้องไม่เกินร้อยละสี่สิบของงบประมาณรายจ่ายตามที่กฎหมายกำหนด จึงได้กำหนดกรอบอัตรากำลังพนักงานส่วนตำบล พนักงานครู ลูกจ้างประจำ พนักงานจ้างตามภารกิจ และพนักงานจ้างทั่วไปจำนวนทั้งสิ้น ๔๕ อัตรา รวมทั้งเมื่อนำมาเปรียบเทียบกับองค์การบริหารส่วนตำบลขนาดกลางที่อยู่ในกลุ่มขนาดเดียวกันและใกล้เคียงกัน ได้แก่ องค์การบริหารส่วนตำบลไชยบุรี และองค์การบริหารส่วนตำบลหนองเทา จึงเห็นสมควรกำหนดกรอบอัตรากำลังจำนวน ๔๕ อัตรา

เลขานุการฯ

แจกร่างแผนอัตรากำลัง ๓ ปี (พ.ศ.๒๕๖๗ - ๒๕๖๙) ให้คณะทำงานทุกท่านและชี้แจงตามเอกสาร และขอให้ประชุมพิจารณาและเสนอแนะ แก้ไข ปรับปรุง หรือเปลี่ยนแปลงร่างแผนอัตรากำลัง ๓ ปี (พ.ศ.๒๕๖๗ - ๒๕๖๙) ให้ถูกต้องและสอดคล้องกับความจำเป็นในการใช้กำลังคนของแต่ละส่วนราชการ ดังต่อไปนี้

โครงสร้างการกำหนดส่วนราชการ

จากสภาพปัญหาขององค์การบริหารส่วนตำบลพะทาย มีภารกิจ อำนาจหน้าที่ที่จะต้องดำเนินการแก้ไขปัญหาดังกล่าว ภายใต้อำนาจหน้าที่ที่กำหนดไว้ในพระราชบัญญัติสภาตำบลและองค์การบริหารส่วนตำบล พ.ศ. ๒๕๓๗ (แก้ไขเพิ่มเติมจนถึงปัจจุบัน) และตามพระราชบัญญัติกำหนดแผนและขั้นตอนการกระจายอำนาจให้องค์กรปกครองส่วนท้องถิ่น พ.ศ. ๒๕๔๒ ตลอดจนกฎหมายอื่น โดยมีการกำหนดโครงสร้างส่วนราชการดังนี้

โครงสร้าง

เพื่อให้องค์การบริหารส่วนตำบลพะทาย มีโครงสร้างส่วนราชการที่สามารถปฏิบัติภารกิจและแก้ไขปัญหาของประชาชนได้อย่างมีประสิทธิภาพและประสิทธิผล จึงแบ่งโครงสร้างส่วนราชการ เป็น ๕ ส่วนราชการ ๑ หน่วยงาน ดังนี้

โครงสร้างตามแผนอัตรากำลังปัจจุบัน	โครงสร้างตามแผนอัตรากำลังใหม่	หมายเหตุ
๑. สำนักปลัด อบต. ๑.๑ งานบริหารทั่วไป ๑.๒ งานนโยบายและแผน ๑.๓ งานป้องกันและบรรเทาสาธารณภัย ๑.๔ งานส่งเสริมการเกษตร	๑. สำนักปลัด อบต. ๑.๑ งานบริหารทั่วไป ๑.๒ งานนโยบายและแผน ๑.๓ งานป้องกันและบรรเทาสาธารณภัย ๑.๔ งานส่งเสริมการเกษตร	
๒. กองคลัง ๒.๑ งานการเงินและบัญชี ๒.๒ งานพัฒนาและจัดเก็บรายได้ ๒.๓ งานทะเบียนทรัพย์สินและพัสดุ	๒. กองคลัง ๒.๑ งานการเงินและบัญชี ๒.๒ งานพัฒนาและจัดเก็บรายได้ ๒.๓ งานทะเบียนทรัพย์สินและพัสดุ	

<p>๓. กองช่าง ๓.๑ งานก่อสร้าง ๓.๒ งานออกแบบและควบคุมอาคาร ๓.๓ งานประสานสาธารณูปโภค</p>	<p>๓. กองช่าง ๓.๑ งานก่อสร้าง ๓.๒ งานออกแบบและควบคุมอาคาร ๓.๓ งานประสานสาธารณูปโภค</p>	
<p>๔. กองการศึกษา ศาสนาและวัฒนธรรม ๔.๑ งานบริหารงานการศึกษา ๔.๓ งานส่งเสริมการศึกษา ศาสนาและวัฒนธรรม ๔.๓ งานส่งเสริมการกีฬาและการท่องเที่ยว ๔.๔ งานกิจการศูนย์พัฒนาเด็กเล็ก</p>	<p>๔. กองการศึกษา ศาสนาและวัฒนธรรม ๔.๑ งานบริหารงานการศึกษา ๔.๓ งานส่งเสริมการศึกษา ศาสนาและวัฒนธรรม ๔.๓ งานส่งเสริมการกีฬาและการท่องเที่ยว ๔.๔ งานกิจการศูนย์พัฒนาเด็กเล็ก</p>	
<p>๕. กองสวัสดิการสังคม ๕.๑ งานสวัสดิการและพัฒนาชุมชน ๕.๒ งานสงเคราะห์เด็ก สตรี คนชราและผู้พิการ ๕.๓ งานส่งเสริมอาชีพ และพัฒนาสตรี ๕.๔ งานสังคมสงเคราะห์</p>	<p>๕. กองสวัสดิการสังคม ๕.๑ งานสวัสดิการและพัฒนาชุมชน ๕.๒ งานสงเคราะห์เด็ก สตรี คนชราและผู้พิการ ๕.๓ งานส่งเสริมอาชีพ และพัฒนาสตรี ๕.๔ งานสังคมสงเคราะห์</p>	
<p>๖. หน่วยตรวจสอบภายใน ๖.๑ งานตรวจสอบภายใน</p>	<p>๖. หน่วยตรวจสอบภายใน ๖.๑ งานตรวจสอบภายใน</p>	

การวิเคราะห์การกำหนดตำแหน่ง

องค์การบริหารส่วนตำบลพะทาย ได้วิเคราะห์การกำหนดตำแหน่งจากปริมาณงาน และภารกิจที่จะดำเนินการของแต่ละส่วนราชการในระยะเวลา ๓ ปี ข้างหน้า พร้อมจัดทำกรอบโครงสร้างอัตรากำลัง (ไม่มีการกำหนดโครงสร้างและกำหนดกรอบอัตรากำลังเพิ่มขึ้นหรือลดลงจากเดิม) ซึ่งเหมาะสมกับภารกิจและปริมาณงาน เพื่อให้การบริหารงานเป็นไปอย่างมีประสิทธิภาพ ประสิทธิผล บรรลุวัตถุประสงค์ และเพื่อเป็นการควบคุมภาระค่าใช้จ่ายด้านการบริหารงานบุคคลซึ่งจะต้องไม่เกินร้อยละสี่สิบ ของงบประมาณรายจ่ายตามที่กฎหมายกำหนด จึงกำหนดตำแหน่งทั้งสิ้น จำนวน ๓๗ ตำแหน่ง ๔๕ อัตรา ดังนี้

กรอบอัตรากำลัง ๓ ปี ระหว่างปี ๒๕๖๗ - ๒๕๖๙

ที่	ส่วนราชการ	กรอบ อัตรา กำลัง	กรอบอัตราตำแหน่งที่คาดว่าจะต้องใช้ในช่วง ระยะเวลา ๓ ปีข้างหน้า			อัตรากำลังคน เพิ่ม/ลด			หมายเหตุ
			เดิม	๒๕๖๗	๒๕๖๘	๒๕๖๙	๒๕๖๗	๒๕๖๘	
๑	ปลัด อบต. (นักบริหารงานท้องถิ่น) กลาง	๑	๑	๑	๑	-	-	-	ว่างเดิม
๒	รองปลัด อบต.(นักบริหารงานท้องถิ่น) ต้น <u>สำนักปลัด อบต.</u>	๑	๑	๑	๑	-	-	-	
	<u>พนักงานส่วนตำบล</u>								
๓	หัวหน้าสำนักปลัด (นักบริหารงานทั่วไป)ต้น	๑	๑	๑	๑	-	-	-	
๔	นักวิเคราะห์นโยบายและแผน ปก./ชก.	๑	๑	๑	๑	-	-	-	
๕	นักทรัพยากรบุคคล ปก./ชก.	๑	๑	๑	๑	-	-	-	
๖	เจ้าพนักงานป้องกันและบรรเทาสาธารณภัย ปง./ชง.	๑	๑	๑	๑	-	-	-	
๗	เจ้าพนักงานธุรการ ปง./ชง. <u>พนักงานจ้างตามภารกิจ</u>	๑	๑	๑	๑	-	-	-	
๘	ผู้ช่วยเจ้าพนักงานธุรการ	๑	๑	๑	๑	-	-	-	
๙	พนักงานขับรถบรรทุกน้ำ (ทักษะ) <u>พนักงานจ้างทั่วไป</u>	๑	๑	๑	๑	-	-	-	
๑๐	พนักงานดับเพลิง	๑	๑	๑	๑	-	-	-	
๑๑	พนักงานขับรถส่วนกลาง	๑	๑	๑	๑	-	-	-	
๑๒	พนักงานขับรถกู้ชีพ	๑	๑	๑	๑	-	-	-	
๑๓	นักการภารโรง	๑	๑	๑	๑	-	-	-	
๑๔	คนงานทั่วไป (สำนักปลัดฯ)	๑	๑	๑	๑	-	-	-	

ที่	ส่วนราชการ	กรอบ อัตรา กำลัง เดิม	กรอบอัตราตำแหน่งที่คาดว่าจะต้องใช้ในช่วง ระยะเวลา ๓ ปีข้างหน้า			อัตรากำลังคน เพิ่ม/ลด			หมายเหตุ
			๒๕๖๗	๒๕๖๘	๒๕๖๙	๒๕๖๗	๒๕๖๘	๒๕๖๙	
	กองคลัง								
	พนักงานส่วนตำบล								
๑๕	ผอ.กองคลัง (นักบริหารงานคลัง)ต้น	๑	๑	๑	๑	-	-	-	ว่างเต็ม
๑๖	นักวิชาการเงินและบัญชี	๑	๑	๑	๑	-	-	-	
๑๗	เจ้าพนักงานการเงินและบัญชี ปง./ชง.	๑	๑	๑	๑	-	-	-	
๑๘	เจ้าพนักงานจัดเก็บรายได้ ปง./ชง.	๑	๑	๑	๑	-	-	-	ว่างเต็ม
๑๙	เจ้าพนักงานพัสดุ ปง./ชง.	๑	๑	๑	๑	-	-	-	
	พนักงานจ้างตามภารกิจ								
๒๐	ผู้ช่วยเจ้าพนักงานการเงินและบัญชี	๑	๑	๑	๑	-	-	-	ว่างเต็ม
๒๑	ผู้ช่วยเจ้าหน้าที่จัดเก็บรายได้	๑	๑	๑	๑	-	-	-	
๒๒	ผู้ช่วยเจ้าหน้าที่พัสดุ	๑	๑	๑	๑	-	-	-	
๒๓	ผู้ช่วยเจ้าพนักงานธุรการ	๑	๑	๑	๑	-	-	-	ว่างเต็ม
	พนักงานจ้างทั่วไป								
๒๔	คนงานทั่วไป (กองคลัง)	๑	๑	๑	๑	-	-	-	
	กองช่าง								
	พนักงานส่วนตำบล								
๒๕	ผอ.กองช่าง (นักบริหารงานช่าง)ต้น	๑	๑	๑	๑	-	-	-	ว่างเต็ม
๒๖	นายช่างโยธา ปง./ชง.	๑	๑	๑	๑	-	-	-	
	ลูกจ้างประจำถ่ายโอน								
๒๗	พนักงานสูบน้ำ	๑	๑	๑	๑	-	-	-	ว่างเต็ม
	พนักงานจ้างตามภารกิจ								
๒๘	ผู้ช่วยช่างโยธา	๑	๑	๑	๑	-	-	-	
๒๙	ผู้ช่วยเจ้าพนักงานธุรการ	๑	๑	๑	๑	-	-	-	ว่างเต็ม
	พนักงานจ้างทั่วไป								
๓๐	พนักงานผลิตน้ำประปา	๑	๑	๑	๑	-	-	-	

ที่	ส่วนราชการ	กรอบ อัตรา กำลัง เดิม	กรอบอัตราตำแหน่งที่คาดว่าจะต้องใช้ในช่วง ระยะเวลา ๓ ปีข้างหน้า			อัตรากำลังคน เพิ่ม/ลด			หมายเหตุ
			๒๕๖๗	๒๕๖๘	๒๕๖๙	๒๕๖๗	๒๕๖๘	๒๕๖๙	
	กองการศึกษา ศาสนา และวัฒนธรรม								
	พนักงานส่วนตำบล								
๓๑	ผอ.กองการศึกษา ศาสนา และวัฒนธรรม (นักบริหารการศึกษา)ต้น	๑	๑	๑	๑	-	-	-	ว่าง ๑
๓๒	นักวิชาการศึกษา ปก./ชก.	๑	๑	๑	๑	-	-	-	
๓๓	ครู	๖	๖	๖	๖	-	-	-	
๓๔	พนักงานจ้างตามภารกิจ								
๓๕	ผู้ช่วยเจ้าพนักงานธุรการ	๑	๑	๑	๑	-	-	-	
	ผู้ช่วยครูผู้ดูแลเด็ก	๔	๔	๔	๔	-	-	-	
	กองสวัสดิการสังคม								
๓๖	ผอ.กองสวัสดิการสังคม (นักบริหารการศึกษา)ต้น	๑	๑	๑	๑	-	-	-	
๓๗	นักพัฒนาชุมชน ปก./ชก.	๑	๑	๑	๑	-	-	-	
	หน่วยตรวจสอบภายใน								
	พนักงานส่วนตำบล								
๓๘	เจ้าหน้าที่ตรวจสอบภายใน ปก./ชก.	๑	๑	๑	๑	-	-	-	ว่างเดิม
รวมทั้งหมด		๔๖	๔๖	๔๖	๔๖				

ที่ประชุม ร่วมกันพิจารณาร่างแผนอัตรากำลัง ๓ ปี (พ.ศ.๒๕๖๗ - ๒๕๖๙) ขององค์การบริหารส่วนตำบลพะทาย

ประธานา มีท่านใดจะเสนอแนะ แก้ไข เพิ่มเติม ปรับปรุง หรือเปลี่ยนแปลงร่างแผนอัตรากำลัง ๓ ปี (พ.ศ.๒๕๖๗ - ๒๕๖๙) หรือไม่ ถ้าไม่มีมติเห็นชอบมติที่ประชุมค่ะ

ที่ประชุม มิมติเห็นชอบเป็นเอกฉันท์

ประธานคณะกรรมการ เมื่อคณะทำงานฯเห็นชอบ ร่างแผนอัตรากำลัง ๓ ปี (พ.ศ.๒๕๖๗ - ๒๕๖๙) ขององค์การบริหารส่วนตำบลพะทายแล้ว ขั้นตอนต่อไปจะได้ส่งร่างแผนอัตรากำลัง ๓ ปี (พ.ศ.๒๕๖๗ - ๒๕๖๙) ให้ท้องถิ่นอำเภอทำอุเทน เพื่อดำเนินการตรวจสอบ และจักได้เสนอขอความเห็นชอบแผนอัตรากำลัง ๓ ปี (พ.ศ.๒๕๖๗- ๒๕๖๙) ต่อคณะกรรมการพนักงานส่วนตำบลจังหวัดนครพนม (ก.อบต.จังหวัดนครพนม) ต่อไป

ระเบียบวาระที่ ๔

เรื่องอื่น ๆ (ถ้ามี)

- ไม่มี

ประธานคณะกรรมการ

ยืนยันในฐานะประธานในที่ประชุมขอขอบคุณและขอปิดการประชุมเพียงเท่านี้ค่ะ

ปิดประชุมเวลา

๑๑.๔๕ น.

(ลงชื่อ)



(นายพีรัชชัย สมอุดม)

ผู้ช่วยเลขานุการคณะกรรมการ

ผู้จัดบันทึกรายงานการประชุม

(ลงชื่อ)



(นางสาวจิราภรณ์ คำแหง)

คณะกรรมการ

ผู้ตรวจรายงานการประชุม

(ลงชื่อ)



(นายวิชัย สุรินาม)

ประธานคณะกรรมการ

ผู้รับรองรายงานการประชุม