



แผนอัตรากำลัง ๓ปี

ประจำปีงบประมาณ พ.ศ. ๒๕๖๔ - ๒๕๖๖

องค์การบริหารส่วนตำบลพะทวย

อำเภอท่าอุเทน จังหวัดนครพนม

สำนักปลัดองค์การบริหารส่วนตำบลพะทวย

โทรศัพท์ ๐-๔๒๕๓-๐๙๗๒

โทรสาร ๐-๔๒๕๓-๐๘๑๑

คำนำ

องค์การบริหารส่วนตำบลพะทายได้จัดทำแผนอัตรากำลัง ๓ ปี (พ.ศ. ๒๕๖๔- ๒๕๖๖) โดยมีโครงสร้างการแบ่งงานและระบบงานที่เหมาะสมไม่ซ้ำซ้อน มีการกำหนดตำแหน่ง การจัดอัตรากำลัง โครงสร้าง ให้เหมาะสมกับอำนาจหน้าที่ขององค์การบริหารส่วนตำบล ตามพระราชบัญญัติสภาตำบล และองค์การบริหารส่วนตำบล พ.ศ. ๒๕๓๗ (แก้ไขเพิ่มเติมถึงปัจจุบัน) และตามพระราชบัญญัติ กำหนดแผนและขั้นตอนการกระจายอำนาจให้องค์กรปกครองส่วนท้องถิ่น พ.ศ. ๒๕๔๒ และเพื่อให้ คณะกรรมการพนักงานส่วนตำบล (ก.อบต.จังหวัด) ตรวจสอบการกำหนดตำแหน่งและการใช้ตำแหน่งพนักงาน ส่วนตำบลให้เหมาะสมทั้งยังใช้เป็นแนวทางในการดำเนินการวางแผนการใช้อัตรากำลัง การพัฒนาบุคลากรของ องค์การบริหารส่วนตำบลพะทาย ให้เหมาะสมอีกด้วย

องค์การบริหารส่วนตำบลพะทาย จึงได้มีการกำหนดกรอบแผนอัตรากำลัง ใช้ประกอบ ในการจัดสรรงบประมาณและบรรจุแต่งตั้งพนักงานส่วนตำบล เพื่อให้การบริหารงานขององค์การบริหาร ส่วนตำบลให้เกิดประโยชน์ต่อประชาชน เกิดผลสัมฤทธิ์ต่อภารกิจตามอำนาจหน้าที่ มีประสิทธิภาพ มีความคุ้มค่า สามารถลดขั้นตอนการปฏิบัติงาน และมีการลดภารกิจและยุบเลิกหน่วยงานที่ไม่จำเป็น การปฏิบัติภารกิจสามารถตอบสนองความต้องการของประชาชนได้เป็นอย่างดี อีกทั้งเป็นการกำหนดทิศทางและ เป้าหมายในการพัฒนาพนักงานส่วนตำบล ลูกจ้าง และพนักงานจ้าง สามารถใช้เป็นเครื่องมือ ในการควบคุมภาระค่าใช้จ่ายด้านการบริหารงานบุคคลไม่ให้เกินกว่าร้อยละ ๔๐ ของงบประมาณรายจ่าย ประจำปี

องค์การบริหารส่วนตำบลพะทาย

สารบัญ

เรื่อง

หน้า

๑. หลักการและเหตุผล	๑
๒. วัตถุประสงค์	๒
๓. ขอบเขตและแนวทางในการจัดทำแผนอัตรากำลัง ๓ ปี	๓
๔. สภาพปัญหา ความต้องการของประชาชนในเขตพื้นที่	๔
๕. ภารกิจ อำนาจหน้าที่ขององค์การบริหารส่วนตำบล	๖
๖. ภารกิจหลัก และภารกิจรองที่องค์การบริหารส่วนตำบลจะดำเนินการ	๑๕
๗. สรุปปัญหาและแนวทางในการกำหนดโครงสร้างส่วนราชการและกรอบอัตรากำลัง	๑๘
๘. โครงสร้างการกำหนดส่วนราชการ	๒๒
๙. ภาระค่าใช้จ่ายเกี่ยวกับเงินเดือนและประโยชน์ตอบแทนอื่น	๒๗
๑๐. แผนภูมิโครงสร้างการแบ่งส่วนราชการตามแผนอัตรากำลัง ๓ ปี	๓๑
๑๑. บัญชีแสดงจัดคนลงสู่ตำแหน่งและการกำหนดเลขที่ตำแหน่งในส่วนราชการ	๓๗
๑๒. แนวทางการพัฒนาข้าราชการหรือพนักงานส่วนท้องถิ่น	๔๔
๑๓. ประกาศคุณธรรม จริยธรรมของข้าราชการหรือพนักงานส่วนท้องถิ่นและลูกจ้าง	๔๖

ภาคผนวก

- คำสั่งองค์การบริหารส่วนตำบลพะทาย ที่ ๑๗๘/๒๕๖๓ ลงวันที่ ๒๒ กรกฎาคม ๒๕๖๓
เรื่อง แต่งตั้งคณะกรรมการจัดทำแผนอัตรากำลัง ๓ ปี (พ.ศ. ๒๕๖๔ – ๒๕๖๖)
- บันทึกรายงานการประชุมคณะทำงานจัดทำแผนอัตรากำลัง ๓ ปี (พ.ศ. ๒๕๖๔ – ๒๕๖๖)
- รายงานตามมาตรา ๓๕ แห่ง พ.ร.บ.ระเบียบบริหารงานบุคคลส่วนท้องถิ่น พ.ศ.๒๕๔๒
(ตามข้อบัญญัติงบประมาณรายจ่ายปี ๒๕๖๔)

๑. หลักการและเหตุผล

การบริหารจัดการอัตรากำลังของหน่วยงานรัฐ เป็นสิ่งสำคัญและต้องดำเนินการต่อเนื่อง เนื่องจากการกำหนดอัตรากำลังคนในองค์กรหนึ่งจะมีความสัมพันธ์กับการกำหนดอัตราเงินเดือน ค่าจ้าง ค่าตอบแทน ประโยชน์ตอบแทนอื่น และสวัสดิการอื่น ๆ อีกมากมาย ที่มีความสัมพันธ์เกี่ยวเนื่องสอดคล้องกัน ประกอบกับแผนอัตรากำลัง ๓ ปี ประจำปีงบประมาณ พ.ศ. ๒๕๖๑ – ๒๕๖๓ ขององค์การบริหารส่วนตำบล พะทาย จะสิ้นสุดลงในวันที่ ๓๐ กันยายน ๒๕๖๓ ดังนั้นองค์การบริหารส่วนตำบลพะทาย จึงจำเป็นต้องจัดทำแผนอัตรากำลัง ๓ ปี ประจำปีงบประมาณ พ.ศ. ๒๕๖๔ – ๒๕๖๖ ให้สอดคล้องและสัมพันธ์กับแผนอัตรากำลังฉบับเดิมเป็นสำคัญ เพื่อให้การบริหารจัดการอัตรากำลังของหน่วยงานให้มีความสมบูรณ์และต่อเนื่องโดยใช้หลักการและวิธีการจัดทำแผนอัตรากำลัง ๓ ปี ประจำปีงบประมาณ พ.ศ. ๒๕๖๔ – ๒๕๖๖ ดังนี้

๑.๑ ประกาศคณะกรรมการกลางพนักงานส่วนตำบล (ก.อบต.) เรื่อง มาตรฐานทั่วไปเกี่ยวกับอัตราตำแหน่ง กำหนดให้คณะกรรมการพนักงานส่วนตำบลกำหนดตำแหน่งพนักงานส่วนตำบล ว่าจะมีตำแหน่งใด ระดับใด อยู่ในส่วนราชการใด จำนวนเท่าใด ให้คำนึงถึงภาระหน้าที่ความรับผิดชอบ ลักษณะงานที่ต้องปฏิบัติ ความยาก ปริมาณและคุณภาพของงาน ตลอดจนทั้งภาระค่าใช้จ่ายขององค์การบริหารส่วนตำบลที่จะต้องจ่าย ในด้านบุคคล โดยให้องค์การบริหารส่วนตำบลพะทายจัดทำแผนอัตรากำลังของพนักงานส่วนตำบล เพื่อใช้ในการกำหนดตำแหน่งโดยความเห็นชอบของคณะกรรมการพนักงานส่วนตำบลจังหวัดนครพนมครั้งนี้ ให้เป็นไปตามหลักเกณฑ์ และวิธีการที่คณะกรรมการกลางพนักงานส่วนตำบล (ก.อบต.) กำหนด

๑.๒ คณะกรรมการกลางพนักงานส่วนตำบล (ก.อบต.) ได้มีมติเห็นชอบประกาศการกำหนดตำแหน่งข้าราชการหรือพนักงานส่วนท้องถิ่น โดยกำหนดแนวทางให้องค์การบริหารส่วนตำบล จัดทำแผนอัตรากำลังขององค์การบริหารส่วนตำบล เพื่อเป็นกรอบในการกำหนดตำแหน่งและการใช้ตำแหน่งพนักงานส่วนตำบล โดยเสนอให้คณะกรรมการพนักงานส่วนตำบลจังหวัดนครพนม พิจารณาให้ความเห็นชอบ โดยกำหนดให้องค์การบริหารส่วนตำบลพะทายแต่งตั้งคณะกรรมการจัดทำแผนอัตรากำลัง วิเคราะห์อำนาจหน้าที่และภารกิจขององค์การบริหารส่วนตำบลวิเคราะห์ความต้องการกำลังคน วิเคราะห์การวางแผนการใช้กำลังคน จัดทำกรอบอัตรากำลัง และกำหนดหลักเกณฑ์และเงื่อนไข ในการกำหนดตำแหน่งพนักงานส่วนตำบล ตามแผนอัตรากำลัง ๓ ปี

๑.๓ จากหลักการและเหตุผลดังกล่าวขององค์การบริหารส่วนตำบล พะทายจึงได้จัดทำแผนอัตรากำลัง ๓ปี ประจำปีงบประมาณ พ.ศ. ๒๕๖๔ – ๒๕๖๖ ขึ้น

๒. วัตถุประสงค์

๒.๑ วัตถุประสงค์จากการจัดทำแผนอัตรากำลัง ๓ ปี

๒.๑.๑ เพื่อให้องค์การบริหารส่วนตำบลพะทายมีโครงสร้างการแบ่งงานและระบบงานที่เหมาะสม ไม่ซ้ำซ้อน

๒.๑.๒ เพื่อให้องค์การบริหารส่วนตำบลพะทายมีการกำหนดตำแหน่งการจัดอัตรากำลังโครงสร้างให้เหมาะสมกับอำนาจหน้าที่ขององค์การบริหารส่วนตำบลพะทายตามพระราชบัญญัติสภาตำบลและองค์การบริหารส่วนตำบล พ.ศ. ๒๕๓๗ (แก้ไขเพิ่มเติมถึงปัจจุบัน) และตามพระราชบัญญัติกำหนดแผนและขั้นตอนการกระจายอำนาจให้องค์กรปกครองส่วนท้องถิ่น พ.ศ. ๒๕๔๒

๒.๑.๓ เพื่อให้คณะกรรมการพนักงานส่วนตำบลจังหวัดนครพนม สามารถตรวจสอบการกำหนดตำแหน่งและการใช้ตำแหน่งขององค์การบริหารส่วนตำบลพะทายว่าถูกต้องเหมาะสมหรือไม่

๒.๑.๔ เพื่อเป็นแนวทางในการดำเนินการวางแผนการใช้อัตรากำลังการพัฒนาบุคลากรขององค์กรองค์การบริหารส่วนตำบลพะทาย

๒.๑.๕ เพื่อให้องค์การบริหารส่วนตำบลพะทาย สามารถวางแผนอัตรากำลัง ในการบรรจุและแต่งตั้งพนักงานส่วนตำบล เพื่อให้การบริหารงานขององค์การบริหารส่วนตำบลพะทายเกิดประโยชน์ต่อประชาชนเกิดผลสัมฤทธิ์ต่อภารกิจตามอำนาจหน้าที่ มีประสิทธิภาพมีความคุ้มค่า สามารถลดขั้นตอนการปฏิบัติงาน มีการลดภารกิจและยุบเลิกหน่วยงานที่ไม่จำเป็นในการปฏิบัติภารกิจ สามารถตอบสนองความต้องการของประชาชนได้เป็นอย่างดี

๒.๑.๖ เพื่อให้องค์การบริหารส่วนตำบลพะทายสามารถควบคุมภาระค่าใช้จ่ายด้านการบริหารงานบุคคลให้เป็นไปตามที่กฎหมายกำหนด

๒.๒ ประโยชน์จากการจัดทำแผนอัตรากำลัง ๓ ปี

๒.๒.๑ ผู้บริหารและพนักงานส่วนตำบล ที่มีส่วนเกี่ยวข้องมีความเข้าใจชัดเจนถึงกรอบอัตรากำลังคน ตำแหน่งและหน้าที่ความรับผิดชอบที่เหมาะสมตามปริมาณและคุณภาพที่ต้องการ

๒.๒.๒ องค์การบริหารส่วนตำบลพะทาย มีอัตรากำลังที่เหมาะสม เพื่อเป็นเครื่องมือในการบริหาร สร้างขวัญกำลังใจ และเก็บรักษาคนดีและคนเก่งไว้ในหน่วยงาน

๒.๒.๓ การจัดทำแผนกำลัง ทำให้สามารถพยากรณ์สิ่งที่จะเกิดขึ้นในอนาคต และสามารถเตรียมการรองรับกับเหตุการณ์ดังกล่าวไว้ล่วงหน้าได้

๒.๒.๔ การจัดทำแผนกำลัง ทำให้ทราบข้อมูลพื้นฐานทั้งด้าน จุดแข็ง จุดอ่อน โอกาส และอุปสรรค ของทรัพยากรบุคคลที่มีอยู่ในปัจจุบัน และในอนาคต สามารถวางแผนล่วงหน้าเกี่ยวกับการใช้ทรัพยากรบุคคลให้สอดคล้องกับสภาวะแวดล้อมต่าง ๆ

๒.๒.๕ การจัดทำแผนกำลัง เป็นกิจกรรมเชื่อมโยงระหว่างการจัดการทรัพยากรบุคคล และวางแผนให้สอดคล้องกับการดำเนินงานของกรมส่งเสริมการปกครองส่วนท้องถิ่น ให้เป็นไปอย่างมีประสิทธิภาพ นำไปสู่เป้าหมายในภาพรวมได้

๒.๒.๖ เป็นต้นแบบที่ดีให้กับหน่วยงานอื่นๆ ในภาคราชการในองค์กรปกครองส่วนท้องถิ่น

๓. ขอบเขตและแนวทางในการจัดทำแผนอัตรากำลัง ๓ ปี

องค์การบริหารส่วนตำบลพะทาย ได้แต่งตั้งคณะกรรมการจัดทำแผนอัตรากำลัง ๓ ปี ประจำปีงบประมาณ พ.ศ. ๒๕๖๔ – ๒๕๖๖ ซึ่งประกอบด้วย นายกองดีการบริหารส่วนตำบลประธาน ปลัดองค์การบริหารส่วนตำบล รองปลัดองค์การบริหารส่วนตำบล หัวหน้าส่วนราชการเป็นคณะกรรมการ หัวหน้าสำนักปลัดเป็นกรรมการและเลขานุการ และมีนักทรัพยากรบุคคลเป็นผู้ช่วยเลขานุการ ดำเนินการจัดทำแผนอัตรากำลัง ๓ ปี โดยมีขอบเขตเนื้อหาครอบคลุมในเรื่องต่างๆ ดังต่อไปนี้

๓.๑ วิเคราะห์ภารกิจ อำนาจหน้าที่ความรับผิดชอบขององค์การบริหารส่วนตำบลพะทาย ตามพระราชบัญญัติสภาตำบลและองค์การบริหารส่วนตำบล พ.ศ. ๒๕๓๗ (แก้ไขเพิ่มเติมถึงปัจจุบัน พ.ศ. ๒๕๖๒) และตามพระราชบัญญัติกำหนดแผนและขั้นตอนการกระจายอำนาจให้แก่องค์กรปกครองส่วนท้องถิ่น พ.ศ.๒๕๔๒ ตลอดจนกฎหมายอื่นให้สอดคล้องกับกรอบยุทธศาสตร์ชาติระยะ ๒๐ ปี (๒๕๖๑-๒๕๘๐) แผนพัฒนาเศรษฐกิจและสังคมแห่งชาติ แผนพัฒนาจังหวัด แผนพัฒนาอำเภอ แผนพัฒนาตำบล นโยบายผู้บริหารและสภาพปัญหาขององค์การบริหารส่วนตำบลพะทาย

๓.๒ กำหนดโครงสร้างการแบ่งส่วนราชการภายในและการจัดระบบงาน เพื่อรองรับภารกิจตามอำนาจหน้าที่ความรับผิดชอบให้สามารถแก้ปัญหาขององค์การบริหารส่วนตำบล ได้อย่างมีประสิทธิภาพ และตอบสนองความต้องการของประชาชน

๓.๓ กำหนดตำแหน่งในสายงานต่างๆ จำนวนตำแหน่ง และระดับตำแหน่ง ให้เหมาะสมกับภาระหน้าที่ความรับผิดชอบ ปริมาณงาน และคุณภาพของงาน รวมทั้งสร้างความก้าวหน้าในสายอาชีพของกลุ่มงานต่างๆ

๓.๔ กำหนดความต้องการพนักงานจ้างในองค์การบริหารส่วนตำบลพะทาย โดยให้หัวหน้าส่วนราชการเขามามีส่วนร่วม เพื่อกำหนดความจำเป็นและความต้องการในการใช้พนักงานจ้างให้ตรงกับภารกิจและอำนาจหน้าที่ที่ต้องปฏิบัติอย่างแท้จริง และต้องคำนึงถึงโครงสร้างส่วนราชการ และจำนวนข้าราชการลูกจ้างประจำในองค์การบริหารส่วนตำบล ประกอบการกำหนดประเภทตำแหน่งพนักงานจ้าง

๓.๕ กำหนดประเภทตำแหน่งพนักงานจ้าง จำนวนตำแหน่งให้เหมาะสมกับภารกิจอำนาจหน้าที่ ความรับผิดชอบ ปริมาณงานและคุณภาพของงานให้เหมาะสมกับโครงสร้างส่วนราชการขององค์การบริหารส่วนตำบลพะทาย

๓.๖ จัดทำกรอบอัตรากำลัง ๓ ปี โดยภาระค่าใช้จ่ายตามการบริหารงานบุคคลต้องไม่เกินร้อยละสี่สิบ ของงบประมาณรายจ่ายประจำปี

๓.๗ ให้พนักงานส่วนตำบล ลูกจ้างประจำและพนักงานจ้างทุกคน **ได้รับการพัฒนาความรู้ความสามารถอย่างน้อยปีละ ๑ ครั้ง**

๒. วัตถุประสงค์

๒.๑ วัตถุประสงค์จากการจัดทำแผนอัตรากำลัง ๓ ปี

๒.๑.๑ เพื่อให้องค์การบริหารส่วนตำบลพะทายมีโครงสร้างการแบ่งงานและระบบงานที่เหมาะสม ไม่ซ้ำซ้อน

๒.๑.๒ เพื่อให้องค์การบริหารส่วนตำบลพะทายมีการกำหนดตำแหน่งการจัดอัตรากำลังโครงสร้างให้เหมาะสมกับอำนาจหน้าที่ขององค์การบริหารส่วนตำบลพะทายตามพระราชบัญญัติสภาตำบลและองค์การบริหารส่วนตำบล พ.ศ. ๒๕๓๗ (แก้ไขเพิ่มเติมถึงปัจจุบัน) และตามพระราชบัญญัติกำหนดแผนและขั้นตอนการกระจายอำนาจให้องค์กรปกครองส่วนท้องถิ่น พ.ศ. ๒๕๔๒

๒.๑.๓ เพื่อให้คณะกรรมการพนักงานส่วนตำบลจังหวัดนครพนม สามารถตรวจสอบการกำหนดตำแหน่งและการใช้ตำแหน่งขององค์การบริหารส่วนตำบลพะทายว่าถูกต้องเหมาะสมหรือไม่

๒.๑.๔ เพื่อเป็นแนวทางในการดำเนินการวางแผนการใช้อัตรากำลังการพัฒนาบุคลากรขององค์กรองค์การบริหารส่วนตำบลพะทาย

๒.๑.๕ เพื่อให้องค์การบริหารส่วนตำบลพะทาย สามารถวางแผนอัตรากำลัง ในการบรรจุและแต่งตั้งพนักงานส่วนตำบล เพื่อให้การบริหารงานขององค์การบริหารส่วนตำบลพะทายเกิดประโยชน์ต่อประชาชนเกิดผลสัมฤทธิ์ต่อภารกิจตามอำนาจหน้าที่ มีประสิทธิภาพมีความคุ้มค่า สามารถลดขั้นตอนการปฏิบัติงาน มีการลดภารกิจและยุบเลิกหน่วยงานที่ไม่จำเป็นในการปฏิบัติภารกิจ สามารถตอบสนองความต้องการของประชาชนได้เป็นอย่างดี

๒.๑.๖ เพื่อให้องค์การบริหารส่วนตำบลพะทายสามารถควบคุมภาระค่าใช้จ่ายด้านการบริหารงานบุคคลให้เป็นไปตามที่กฎหมายกำหนด

๒.๒ ประโยชน์จากการจัดทำแผนอัตรากำลัง ๓ ปี

๒.๒.๑ ผู้บริหารและพนักงานส่วนตำบล ที่มีส่วนเกี่ยวข้องมีความเข้าใจชัดเจนถึงกรอบอัตรากำลังคน ตำแหน่งและหน้าที่ความรับผิดชอบที่เหมาะสมตามปริมาณและคุณภาพที่ต้องการ

๒.๒.๒ องค์การบริหารส่วนตำบลพะทาย มีอัตรากำลังที่เหมาะสม เพื่อเป็นเครื่องมือในการบริหาร สร้างขวัญกำลังใจ และเก็บรักษาคนดีและคนเก่งไว้ในหน่วยงาน

๒.๒.๓ การจัดทำแผนกำลัง ทำให้สามารถพยากรณ์สิ่งที่จะเกิดขึ้นในอนาคต และสามารถเตรียมการรองรับกับเหตุการณ์ดังกล่าวไว้ล่วงหน้าได้

๒.๒.๔ การจัดทำแผนกำลัง ทำให้ทราบข้อมูลพื้นฐานทั้งด้าน จุดแข็ง จุดอ่อน โอกาส และอุปสรรค ของทรัพยากรบุคคลที่มีอยู่ในปัจจุบัน และในอนาคต สามารถวางแผนล่วงหน้าเกี่ยวกับการใช้ทรัพยากรบุคคลให้สอดคล้องกับสภาวะแวดล้อมต่าง ๆ

๒.๒.๕ การจัดทำแผนกำลัง เป็นกิจกรรมเชื่อมโยงระหว่างการจัดการทรัพยากรบุคคล และวางแผนให้สอดคล้องกับการดำเนินงานของกรมส่งเสริมการปกครองส่วนท้องถิ่น ให้เป็นไปอย่างมีประสิทธิภาพ นำไปสู่เป้าหมายในภาพรวมได้

๒.๒.๖ เป็นต้นแบบที่ดีให้กับหน่วยงานอื่นๆ ในภาคราชการในองค์กรปกครองส่วนท้องถิ่น

๓. ขอบเขตและแนวทางในการจัดทำแผนอัตรากำลัง ๓ ปี

องค์การบริหารส่วนตำบลพะทาย ได้แต่งตั้งคณะกรรมการจัดทำแผนอัตรากำลัง ๓ ปี ประจำปีงบประมาณ พ.ศ. ๒๕๖๔ – ๒๕๖๖ ซึ่งประกอบด้วย นายกองดีการบริหารส่วนตำบลประธาน ปลัดองค์การบริหารส่วนตำบล รองปลัดองค์การบริหารส่วนตำบล หัวหน้าส่วนราชการเป็นคณะกรรมการ หัวหน้าสำนักปลัดเป็นกรรมการและเลขานุการ และมีนักทรัพยากรบุคคลเป็นผู้ช่วยเลขานุการ ดำเนินการจัดทำแผนอัตรากำลัง ๓ ปี โดยมีขอบเขตเนื้อหาครอบคลุมในเรื่องต่างๆ ดังต่อไปนี้

๓.๑ วิเคราะห์ภารกิจ อำนาจหน้าที่ความรับผิดชอบขององค์การบริหารส่วนตำบลพะทาย ตามพระราชบัญญัติสภาตำบลและองค์การบริหารส่วนตำบล พ.ศ. ๒๕๓๗ (แก้ไขเพิ่มเติมถึงปัจจุบัน พ.ศ. ๒๕๖๒) และตามพระราชบัญญัติกำหนดแผนและขั้นตอนการกระจายอำนาจให้แก่องค์กรปกครองส่วนท้องถิ่น พ.ศ.๒๕๔๒ ตลอดจนกฎหมายอื่นให้สอดคล้องกับกรอบยุทธศาสตร์ชาติระยะ ๒๐ ปี (๒๕๖๑-๒๕๘๐) แผนพัฒนาเศรษฐกิจและสังคมแห่งชาติ แผนพัฒนาจังหวัด แผนพัฒนาอำเภอ แผนพัฒนาตำบล นโยบายผู้บริหารและสภาพปัญหาขององค์การบริหารส่วนตำบลพะทาย

๓.๒ กำหนดโครงสร้างการแบ่งส่วนราชการภายในและการจัดระบบงาน เพื่อรองรับภารกิจตามอำนาจหน้าที่ความรับผิดชอบให้สามารถแก้ปัญหาขององค์การบริหารส่วนตำบล ได้อย่างมีประสิทธิภาพ และตอบสนองความต้องการของประชาชน

๓.๓ กำหนดตำแหน่งในสายงานต่างๆ จำนวนตำแหน่ง และระดับตำแหน่ง ให้เหมาะสมกับภาระหน้าที่ความรับผิดชอบ ปริมาณงาน และคุณภาพของงาน รวมทั้งสร้างความก้าวหน้าในสายอาชีพของกลุ่มงานต่างๆ

๓.๔ กำหนดความต้องการพนักงานจ้างในองค์การบริหารส่วนตำบลพะทาย โดยให้หัวหน้าส่วนราชการเขามามีส่วนร่วม เพื่อกำหนดความจำเป็นและความต้องการในการใช้พนักงานจ้างให้ตรงกับภารกิจและอำนาจหน้าที่ที่ต้องปฏิบัติอย่างแท้จริง และต้องคำนึงถึงโครงสร้างส่วนราชการ และจำนวนข้าราชการลูกจ้างประจำในองค์การบริหารส่วนตำบล ประกอบการกำหนดประเภทตำแหน่งพนักงานจ้าง

๓.๕ กำหนดประเภทตำแหน่งพนักงานจ้าง จำนวนตำแหน่งให้เหมาะสมกับภารกิจอำนาจหน้าที่ ความรับผิดชอบ ปริมาณงานและคุณภาพของงานให้เหมาะสมกับโครงสร้างส่วนราชการขององค์การบริหารส่วนตำบลพะทาย

๓.๖ จัดทำกรอบอัตรากำลัง ๓ ปี โดยภาระค่าใช้จ่ายตามการบริหารงานบุคคลต้องไม่เกินร้อยละสี่สิบ ของงบประมาณรายจ่ายประจำปี

๓.๗ ให้พนักงานส่วนตำบล ลูกจ้างประจำและพนักงานจ้างทุกคน **ได้รับการพัฒนาความรู้ความสามารถอย่างน้อยปีละ ๑ ครั้ง**

๖. ภารกิจหลัก และภารกิจรองที่องค์การบริหารส่วนตำบลจะดำเนินการ

การพัฒนาท้องถิ่นขององค์การบริหารส่วนตำบลพะทายนั้น เป็นการสร้างความเข้มแข็งของชุมชนในการร่วมคิด ร่วมแก้ไขปัญหา ร่วมสร้าง ร่วมจัดทำและส่งเสริมความเข้มแข็งของชุมชน ในเขตพื้นที่ขององค์การบริหารส่วนตำบลพะทายให้มีส่วนร่วมในการพัฒนาท้องถิ่นทุกด้าน การพัฒนาองค์การบริหารส่วนตำบลพะทาย จะสมบูรณ์ได้จำเป็นต้องอาศัยความร่วมมือของชุมชนในพื้นที่ในเกิดความตระหนัก ร่วมกันแก้ไขปัญหา และความเข้าใจในแนวทางแก้ไขปัญหากันอย่างจริงจัง

จากข้อ ๕ ภารกิจ อำนาจหน้าที่ขององค์การบริหารส่วนตำบล องค์การบริหารส่วนตำบลพะทาย วิเคราะห์แล้ว พิจารณาเห็นว่าภารกิจ และภารกิจรองที่ต้องดำเนินการ มีดังนี้

ภารกิจหลัก

- (๑) การปรับปรุงโครงสร้างพื้นฐาน
- (๒) การพัฒนาสิ่งแวดล้อมและทรัพยากรธรรมชาติ
- (๓) การพัฒนาการเมืองและการบริหาร
- (๔) การส่งเสริมการประกอบอาชีพ และอุตสาหกรรมในครัวเรือน
- (๕) การส่งเสริมการเกษตร
- (๖) การพัฒนาสุขภาพอนามัยและการสาธารณสุข
- (๗) การป้องกันและบรรเทาสาธารณภัย

ภารกิจรอง

- (๑) การบำรุงรักษาศิลปะ จารีตประเพณี
- (๒) การส่งเสริมการท่องเที่ยวและสถานที่พักผ่อนหย่อนใจ
- (๓) การสังคมสงเคราะห์
- (๔) การส่งเสริมประชาธิปไตย ความเสมอภาคและการมีส่วนร่วมของราษฎรในการพัฒนาท้องถิ่น
- (๕) การรักษาความสงบเรียบร้อย

สถิติปริมาณงานที่เกิดขึ้นของแต่ละส่วนราชการ

งาน	ค่าเฉลี่ยปริมาณงานของแต่ละส่วนราชการ ๒๓๐ วัน / ๖ ชั่วโมง / ปี	หมายเหตุ
๑. สำนักปลัด ๑.๑ งานบริหารทั่วไป ๑.๒ งานนโยบายและแผน ๑.๓ งานป้องกันและบรรเทา สาธารณภัย ๑.๔ งานสวัสดิการสังคม ๑.๕ งานส่งเสริมการเกษตร	๑,๓๘๐ ชั่วโมง ๑,๓๘๐ ชั่วโมง ๑,๓๘๐ ชั่วโมง ๑,๓๘๐ ชั่วโมง ๑,๓๘๐ ชั่วโมง	๘๒,๘๐๐ นาที ๘๒,๘๐๐ นาที ๘๒,๘๐๐ นาที ๘๒,๘๐๐ นาที ๘๒,๘๐๐ นาที
๒. กองคลัง ๒.๑ งานการเงินและบัญชี ๒.๒ งานพัฒนาและจัดเก็บรายได้ ๒.๓ งานทะเบียนทรัพย์สินและ พัสดุ	๑,๓๘๐ ชั่วโมง ๑,๓๘๐ ชั่วโมง ๑,๓๘๐ ชั่วโมง	๘๒,๘๐๐ นาที ๘๒,๘๐๐ นาที ๘๒,๘๐๐ นาที
๓. กองช่าง ๓.๑ งานก่อสร้าง ๓.๒ งานออกแบบและควบคุม อาคาร ๓.๓ งานประสานสาธารณูปโภค	๑,๓๘๐ ชั่วโมง ๑,๓๘๐ ชั่วโมง ๑,๓๘๐ ชั่วโมง	๘๒,๘๐๐ นาที ๘๒,๘๐๐ นาที ๘๒,๘๐๐ นาที
๔. กองการศึกษา ศาสนา และวัฒนธรรม ๔.๑ งานบริหารงานการศึกษา ๔.๓ งานส่งเสริมการศึกษา ศาสนาและวัฒนธรรม ๔.๓ งานส่งเสริมการกีฬาและการ ท่องเที่ยว ๔.๔ งานกิจการศูนย์พัฒนาเด็ก เล็ก	๑,๓๘๐ ชั่วโมง ๑,๓๘๐ ชั่วโมง ๑,๓๘๐ ชั่วโมง ๑,๓๘๐ ชั่วโมง	๘๒,๘๐๐ นาที ๘๒,๘๐๐ นาที ๘๒,๘๐๐ นาที ๘๒,๘๐๐ นาที

สถิติปริมาณงานที่เกิดขึ้นของแต่ละส่วนราชการ

งาน	ค่าเฉลี่ยปริมาณงานของแต่ละส่วนราชการ ๒๓๐ วัน / ๖ ชั่วโมง / ปี	หมายเหตุ
๕. กองสวัสดิการสังคม		
๕.๑ งานสวัสดิการสังคมและ พัฒนาชุมชน	๑,๓๘๐ ชั่วโมง	๘๒,๘๐๐ นาที
๕.๒ งานสงเคราะห์เด็ก สตรี คนชราและผู้พิการ	๑,๓๘๐ ชั่วโมง	๘๒,๘๐๐ นาที
๕.๓ งานส่งเสริมอาชีพ และ พัฒนาสตรี	๑,๓๘๐ ชั่วโมง	๘๒,๘๐๐ นาที
๕.๔ งานสังคมสงเคราะห์	๑,๓๘๐ ชั่วโมง	๘๒,๘๐๐ นาที
๖. หน่วยตรวจสอบภายใน		
๖.๑ งานตรวจสอบภายใน	๑,๓๘๐ ชั่วโมง	๘๒,๘๐๐ นาที

หมายเหตุ

- ๒๓๐ วัน คือ จำนวนวัน ใน ๑ ปี ใช้เวลาปฏิบัติงาน ๒๓๐ วันโดยประมาณ
- ๖ ชั่วโมง คือ ใน ๑ วัน ใช้เวลาปฏิบัติงานราชการ เป็นเวลา ๖ ชั่วโมง
- ๑,๓๘๐ ชั่วโมง คือ จำนวนวัน คูณด้วย จำนวนชั่วโมง ดังนั้น ๑ ปี ทำงาน ๑,๓๘๐ ชั่วโมง
- ๘๒,๘๐๐ นาที คือ ใน ๑ ชั่วโมง มี ๖๐ นาที ดังนั้น ๑,๓๘๐คูณ๖๐ จะได้ ๘๒,๘๐๐ นาที

จากสถิติงานที่เกิดขึ้นของแต่ละส่วนราชการ องค์การบริหารส่วนตำบลพะทาย จึงได้กำหนดกรอบอัตรากำลังพนักงานส่วนตำบล พนักงานครู ลูกจ้างประจำ พนักงานจ้างตามภารกิจ และพนักงานจ้างทั่วไป จำนวนทั้งสิ้น ๔๔ อัตรา (กำหนดเพิ่ม ๑ อัตรา ตำแหน่ง ผู้ช่วยเจ้าพนักงานธุรการ กองการศึกษาฯ) เพราะเมื่อเปรียบเทียบภารกิจและปริมาณงานแล้ว มีความเหมาะสมสอดคล้องที่จะทำให้การปฏิบัติการกิจสำเร็จลุล่วงได้อย่างมีประสิทธิภาพและประสิทธิผล รวมทั้งเป็นการควบคุมภาระค่าใช้จ่ายด้านการบริหารงานบุคคลซึ่งจะต้องไม่เกินร้อยละสี่สิบของงบประมาณรายจ่ายตามที่กฎหมายกำหนด

๗. สรุปปัญหาและแนวทางในการกำหนดโครงสร้างส่วนราชการและกรอบอัตรากำลัง

องค์การบริหารส่วนตำบลพะทาย เป็นองค์การบริหารส่วนตำบลที่คณะกรรมการพนักงานส่วนตำบลจังหวัดนครพนม (ก.อบต.จังหวัดนครพนม) กำหนดให้เป็นองค์การบริหารส่วนตำบลประเภท สามัญ กำหนดโครงสร้างการแบ่งส่วนราชการออกเป็น ๕ ส่วนราชการ ๑ หน่วยงานดังนี้

๑. สำนักปลัดองค์การบริหารส่วนตำบล
๒. กองคลัง
๓. กองช่าง
๔. กองการศึกษา ศาสนาและวัฒนธรรม
๕. กองสวัสดิการสังคม
๖. หน่วยตรวจสอบภายใน

๑. สำนักปลัดองค์การบริหารส่วนตำบล ทำหน้าที่เกี่ยวกับการบริหารงานทั่วไป งานธุรการ งานพิมพ์ดีด งานการเจ้าหน้าที่ งานสวัสดิการ งานการประชุม งานเกี่ยวกับการตราข้อบัญญัติตำบล งานนิติกร งานการพาณิชย์ งานรัฐพิธี งานประชาสัมพันธ์ งานจัดทำแผนพัฒนาตำบล งานจัดทำข้อบัญญัติงบประมาณประจำปี งานขออนุมัติดำเนินการตามข้อบัญญัติ งานอื่นๆ ที่เกี่ยวข้องหรือที่ได้รับมอบหมาย

๒. กองคลัง ทำหน้าที่เกี่ยวกับการรับเงิน การเบิกจ่ายเงิน การฝากเงินการเก็บรักษาเงิน การตรวจเงิน การหักภาษีเงินได้และการนำส่งภาษี งานเกี่ยวกับการตัดโอนเงินเดือน งานรายงานเงินคงเหลือประจำวัน งานขออนุมัติเบิกตัดปีและขอขยายเวลาขอเบิกจ่าย งานการจัดทำงบ แสดงฐานะทางการเงิน งบทรัพย์สิน หนี้สิน งบโครงการ เงินสะสม งานการจัดทำบัญชีทุกประเภท งานทะเบียนคุมเงินรายได้ รายจ่าย งานอื่นๆ ที่เกี่ยวข้องหรือที่ได้รับมอบหมาย

๓. กองช่าง ทำหน้าที่เกี่ยวกับงานสำรวจ ออกแบบ เขียนแบบถนน อาคาร สะพาน แหล่งน้ำ ฯลฯ งานการประมาณการค่าใช้จ่ายตามโครงการ งานควบคุมอาคาร งานการก่อสร้าง และซ่อมบำรุงทาง อาคารสะพาน แหล่งน้ำ งานควบคุมการก่อสร้าง งานประสานสาธารณูปโภค งานอื่นๆ ที่เกี่ยวข้องหรือที่ได้รับมอบหมาย

๔. กองการศึกษา ศาสนาและวัฒนธรรม ทำหน้าที่เกี่ยวกับการปฏิบัติงานทางการศึกษา การวิเคราะห์วิจัยและพัฒนาหลักสูตร การแนะแนว การวัดผล การประเมินผล การพัฒนาตำราเรียน การวางแผนการศึกษาของมาตรฐานสถานศึกษา การจัดบริการส่งเสริมการศึกษา การใช้เทคโนโลยีทางการศึกษา การเสนอแนะเกี่ยวกับการศึกษา ส่งเสริมการวิจัย การวางโครงการ สำรอง การเก็บรวบรวมข้อมูลสถิติ การศึกษาเพื่อนำไปประกอบการพิจารณา กำหนดนโยบาย แผนงาน และแนวทางการปฏิบัติในการจัดการศึกษา การเผยแพร่การศึกษา งานอื่นๆ ที่เกี่ยวข้องหรือที่ได้รับมอบหมาย

๕. กองสวัสดิการสังคม ทำหน้าที่เกี่ยวกับการปฏิบัติงานด้านสวัสดิการและสังคม การสังคม สงเคราะห์ การส่งเสริมสวัสดิการและการพัฒนาชุมชน การส่งเสริมอาชีพและพัฒนาสตรี การให้คำปรึกษา แนะนำ หรือตรวจสอบเกี่ยวกับงานสวัสดิการสังคม งานอื่นๆ ที่เกี่ยวข้องหรือที่ได้รับมอบหมาย

๖. หน่วยตรวจสอบภายใน ทำหน้าที่เกี่ยวกับการปฏิบัติงานตรวจสอบบัญชี ทะเบียน และ เอกสารที่เกี่ยวข้อง ตรวจสอบเอกสารเบิกจ่ายเงินทุกประเภท ตรวจสอบเอกสารการรับเงินทุกประเภท ตรวจสอบภาษีทั้งภายนอกและภายใน ตรวจสอบการเก็บรักษาหลักฐานการเงิน การบัญชี การจัดเก็บรายได้ ตรวจสอบพัสดุและการรักษา ตรวจสอบทรัพย์สินของอบต. ตรวจสอบการทำประโยชน์ทรัพย์สินของอบต. งานอื่นๆ ที่เกี่ยวข้องหรือที่ได้รับมอบหมาย

๑.สำนักปลัดองค์การบริหารส่วนตำบล มีอัตรากำลัง จำนวน ๑๒ ตำแหน่ง ๑๒ อัตรา ดังนี้

๑.๑	นักบริหารงานท้องถิ่น ระดับกลาง (ปลัด อบต.)	จำนวน ๑ อัตรา
๑.๒	นักบริหารงานท้องถิ่น ระดับต้น (รองปลัด อบต.)	จำนวน ๑ อัตรา
๑.๓	นักบริหารงานทั่วไป ระดับต้น (หัวหน้าสำนักปลัด)	จำนวน ๑ อัตรา
๑.๔	นักวิเคราะห์นโยบายและแผน ปก./ชก.	จำนวน ๑ อัตรา
๑.๕	นักทรัพยากรบุคคล ปก./ชก.	จำนวน ๑ อัตรา
๑.๖	เจ้าพนักงานธุรการ ปง./ชง.	จำนวน ๑ อัตรา
๑.๗	เจ้าพนักงานป้องกันและบรรเทาสาธารณภัย ปง./ชง.	จำนวน ๑ อัตรา
๑.๘	ผู้ช่วยเจ้าพนักงานธุรการ (พนักงานจ้างตามภารกิจ)	จำนวน ๑ อัตรา
๑.๙	พนักงานขับรถยนต์ (พนักงานจ้างทั่วไป)	จำนวน ๑ อัตรา
๑.๑๐	พนักงานขับรถกู้ชีพ (พนักงานจ้างทั่วไป)	จำนวน ๑ อัตรา
๑.๑๑	ยามรักษาการณ์ (พนักงานจ้างทั่วไป)	จำนวน ๑ อัตรา
๑.๑๒	นักการภารโรง (พนักงานจ้างทั่วไป)	จำนวน ๑ อัตรา
๑.๑๓	คนงานทั่วไป (พนักงานจ้างทั่วไป)	จำนวน ๑ อัตรา

๒.กองคลัง มีอัตรากำลัง จำนวน ๑๐ ตำแหน่ง ๑๐ อัตรา ดังนี้

๒.๑	นักบริหารงานคลัง ระดับต้น (ผู้อำนวยการกองคลัง)	จำนวน ๑ อัตรา
๒.๒	นักวิชาการเงินและบัญชี ปก./ชก.	จำนวน ๑ อัตรา
๒.๓	นักวิชาการจัดเก็บรายได้ ปก./ชก.	จำนวน ๑ อัตรา
๒.๔	เจ้าพนักงานการเงินและบัญชี ปง./ชง.	จำนวน ๑ อัตรา
๒.๕	เจ้าพนักงานจัดเก็บรายได้ ปง./ชง.	จำนวน ๑ อัตรา
๒.๖	เจ้าพนักงานพัสดุ ปง./ชง.	จำนวน ๑ อัตรา
๒.๗	ผู้ช่วยเจ้าพนักงานการเงินและบัญชี (พนักงานจ้างตามภารกิจ)	จำนวน ๑ อัตรา
๒.๘	ผู้ช่วยเจ้าพนักงานจัดเก็บรายได้ (พนักงานจ้างตามภารกิจ)	จำนวน ๑ อัตรา
๒.๙	ผู้ช่วยเจ้าพนักงานพัสดุ (พนักงานจ้างตามภารกิจ)	จำนวน ๑ อัตรา
๒.๑๐	คนงานทั่วไป (พนักงานจ้างทั่วไป)	จำนวน ๑ อัตรา

๓.กองช่าง มีอัตรากำลัง จำนวน ๕ ตำแหน่ง ๕ อัตรา ดังนี้

๓.๑	นักบริหารงานช่าง ระดับต้น (ผู้อำนวยการกองช่าง)	จำนวน ๑ อัตรา
๓.๒	นายช่างโยธา ปง./ชง.	จำนวน ๑ อัตรา
๓.๓	พนักงานสูบน้ำ (ลูกจ้างประจำ)	จำนวน ๑ อัตรา

/๓.๔ ผู้ช่วย...

- ๓.๔ ผู้ช่วยนายช่างโยธา (พนักงานจ้างตามภารกิจ) จำนวน ๑ อัตรา
- ๓.๕ พนักงานผลิตน้ำประปา (พนักงานจ้างทั่วไป) จำนวน ๑ อัตรา

๔.กองการศึกษา ศาสนาและวัฒนธรรม มีอัตรากำลัง จำนวน ๔ ตำแหน่ง ๑๓ อัตรา ดังนี้

- ๔.๑ นักบริหารการศึกษา ระดับต้น (ผู้อำนวยการกองการศึกษาฯ) จำนวน ๑ อัตรา
- ๔.๒ นักวิชาการศึกษา ปก./ชก. จำนวน ๑ อัตรา
- ๔.๓ ครู จำนวน ๖ อัตรา
- ๔.๔ ผู้ดูแลเด็ก(ทักษะ) (พนักงานจ้างตามภารกิจ) จำนวน ๕ อัตรา

๕.กองสวัสดิการสังคม มีอัตรากำลัง จำนวน ๒ ตำแหน่ง ๒ อัตรา ดังนี้

- ๕.๑ นักบริหารงานสวัสดิการฯ ระดับต้น (ผู้อำนวยการกองสวัสดิการฯ) จำนวน ๑ อัตรา
- ๕.๒ นักพัฒนาชุมชน ปก./ชก. จำนวน ๑ อัตรา

๖.หน่วยตรวจสอบภายใน มีอัตรากำลัง จำนวน ๑ ตำแหน่ง ๑ อัตรา ดังนี้

- ๖.๑ นักวิชาการตรวจสอบภายใน ปก./ชก. จำนวน ๑ อัตรา

วิเคราะห์กำหนดส่วนราชการและการแบ่งงานภายในองค์การบริหารส่วนตำบลพะทาย

จากข้อมูลดังกล่าวข้างต้น องค์การบริหารส่วนตำบลพะทาย ได้กำหนดส่วนราชการ โดยแบ่งส่วนราชการ ออกเป็น ๕ ส่วนราชการ ๑ หน่วย ได้แก่ สำนักปลัดองค์การบริหารส่วนตำบล ,กองคลัง ,กองช่าง ,กองการศึกษา ศาสนาและวัฒนธรรม ,กองสวัสดิการสังคม และหน่วยตรวจสอบภายใน ซึ่งจากการแบ่งส่วนราชการดังกล่าว ทำให้เกิดการแบ่งงานในส่วนราชการต่างๆ

องค์การบริหารส่วนตำบลพะทาย จึงได้กำหนดกรอบอัตรากำลังพนักงานส่วนตำบล พนักงานครู ลูกจ้างประจำ พนักงานจ้างตามภารกิจ และพนักงานจ้างทั่วไป จำนวนทั้งสิ้น ๔๔ อัตรา (กำหนดเพิ่ม ๑ อัตรา คือตำแหน่ง ผู้ช่วยเจ้าพนักงานธุรการ สังกัดกองการศึกษาฯ และกำหนดยุบ ๑ อัตรา คือตำแหน่งผู้ดูแลเด็ก (ทักษะ)) เพราะเมื่อเปรียบเทียบภารกิจและปริมาณงานแล้ว มีความเหมาะสมสอดคล้องที่จะทำให้การปฏิบัติการสำเร็จลุล่วงได้อย่างมีประสิทธิภาพและประสิทธิผล รวมทั้งเป็นการควบคุมภาระค่าใช้จ่ายด้านการบริหารงานบุคคล ซึ่งจะต้องไม่เกินร้อยละสี่สิบของงบประมาณรายจ่ายตามที่กฎหมายกำหนด ซึ่งตำแหน่งที่ขอ กำหนดเพิ่มใหม่ และขอยุบ ดังนี้

กองการศึกษา ศาสนา และวัฒนธรรม

- ๑. กำหนดตำแหน่งเพิ่ม ตำแหน่ง ผู้ช่วยเจ้าพนักงานธุรการ กองการศึกษาฯ จำนวน ๑ อัตรา
- ๒. ขอยุบเลิก ตำแหน่ง ผู้ดูแลเด็ก (ทักษะ) จำนวน ๑ อัตรา

การเปรียบเทียบอัตรากำลัง ที่อยู่ในกลุ่มขนาดเดียวกัน (Benchmarking)

ตามที่คณะกรรมการพนักงานส่วนตำบลจังหวัดนครพนม (ก.อบต.จังหวัดนครพนม) ได้กำหนดให้ องค์การบริหารส่วนตำบลพะทายเป็นองค์การบริหารส่วนตำบลประเภท สามัญ ซึ่งเมื่อนำมาเปรียบเทียบกับ องค์การบริหารส่วนตำบลประเภท สามัญ ที่อยู่ในกลุ่มขนาดเดียวกันและใกล้เคียงกัน คือ องค์การบริหารส่วนตำบลหนองเตา ดังนี้

หน่วยงาน	ประเภทโครงสร้าง	งบประมาณปี ๒๕๖๓	การแบ่งส่วนราชการ	อัตรากำลัง
อบต.พะทาย	สามัญ	๓๔,๓๔๗,๒๘๕ บาท	๕ ส่วนราชการ	๔๓ อัตรา
อบต.หนองเตา	สามัญ	๓๐,๖๐๐,๐๐๐ บาท	๔ ส่วนราชการ	๔๒ อัตรา

จากข้อมูลดังกล่าวข้างต้น องค์การบริหารส่วนตำบลพะทาย จึงเห็นสมควรกำหนดกรอบอัตรากำลังพนักงานส่วนตำบล พนักงานครู ลูกจ้างประจำ พนักงานจ้างตามภารกิจ และพนักงานจ้างทั่วไป จำนวนทั้งสิ้น ๔๔ อัตรา (กำหนดเพิ่ม ๑ อัตรา ตำแหน่ง ผู้ช่วยเจ้าพนักงานธุรการ สังกัดกองการศึกษาฯ

การแสดงผลปริมาณงานเปรียบเทียบเพื่อประกอบการพิจารณาขอกำหนดตำแหน่งเพิ่ม

ตำแหน่ง ผู้ช่วยเจ้าพนักงานธุรการ สังกัดกองการศึกษาฯ องค์การบริหารส่วนตำบลพะทาย

หน้าที่และความรับผิดชอบ

ปฏิบัติงานในฐานะผู้ปฏิบัติงานระดับต้นซึ่งไม่จำเป็นต้องใช้ผู้สำเร็จการศึกษาระดับปริญญา ปฏิบัติงานด้านธุรการ สารบรรณ หรือบริการทั่วไป ตามแนวทาง แบบอย่าง ขั้นตอน และวิธีการที่ชัดเจน ภายใต้การกำกับ แนะนำ ตรวจสอบ และปฏิบัติงานอื่นตามที่ได้รับมอบหมาย

ตารางแสดงผลปริมาณงาน

งานที่รับผิดชอบ	หน่วย	ปริมาณงาน เดิม	ปริมาณงาน ใหม่	คิดเป็น ร้อยละ
๑.งานรับ-ส่งหนังสือ ร่างตอบโต้ ประชาสัมพันธ์	เรื่อง	๒๐๐	๓๐๐	๕๐
๒.งานรวบรวมข้อมูล บันทึกหรือจัดเตรียมเอกสาร	ครั้ง	๓๕	๕๐	๔๒.๘๖
๓.งานอัดสำเนา/ถ่ายเอกสาร รับคำร้อง	ครั้ง	๖	๑๒	๑๐๐
๔.งานเก็บ-ค้นหาหนังสือราชการ ตามระเบียบ	เรื่อง	๒๐	๓๐	๕๐
๕.งานช่วยจัดหา ดูแลรักษาเบิกจ่ายพัสดุครุภัณฑ์	เรื่อง	๑๐	๒๐	๑๐๐
๖.งานจัดทำฎีกาเบิกจ่าย	ฎีกา	๕	๑๐	๑๐๐
รวม				<u>๔๔๒.๘๖</u>

$$\begin{aligned} \text{คิดเป็นร้อยละของปริมาณงานที่เพิ่มขึ้น} &= \frac{\text{ร้อยละของปริมาณงาน}}{\text{จำนวนปริมาณงานใหม่}} \\ &= \frac{๔๔๒.๘๖}{๖} \\ &= ๗๓.๘๑ \\ \text{ปริมาณงานที่เพิ่มขึ้นคิดเป็นร้อยละ} &= ๗๓.๘๑ \end{aligned}$$

๘. โครงสร้างการกำหนดส่วนราชการ

จากสภาพปัญหาขององค์การบริหารส่วนตำบลพะทาย มีภารกิจ อำนาจหน้าที่ที่จะต้องดำเนินการแก้ไขปัญหาดังกล่าว ภายใต้อำนาจหน้าที่ที่กำหนดไว้ในพระราชบัญญัติสภาตำบลและองค์การบริหารส่วนตำบล พ.ศ. ๒๕๓๗ (แก้ไขเพิ่มเติมจนถึงปัจจุบัน) และตามพระราชบัญญัติกำหนดแผนและขั้นตอนการกระจายอำนาจให้องค์กรปกครองส่วนท้องถิ่น พ.ศ. ๒๕๔๒ ตลอดจนกฎหมายอื่น โดยมีการกำหนดโครงสร้างส่วนราชการดังนี้

๘.๑ โครงสร้าง

เพื่อให้องค์การบริหารส่วนตำบลพะทายมีโครงสร้างส่วนราชการที่สามารถปฏิบัติภารกิจและแก้ไขปัญหาของประชาชนได้อย่างมีประสิทธิภาพและประสิทธิผล จึงแบ่งโครงสร้างส่วนราชการเป็น ๕ ส่วนราชการ ๑ หน่วยงาน ดังนี้

โครงสร้างตามแผนอัตรากำลังปัจจุบัน	โครงสร้างตามแผนอัตรากำลังใหม่	หมายเหตุ
<p>๑. สำนักปลัดอบต. ๑.๑งานบริหารทั่วไป ๑.๒ งานนโยบายและแผน ๑.๓งานป้องกันและบรรเทาสาธารณภัย ๑.๔ งานส่งเสริมการเกษตร</p> <p>๒. กองคลัง ๒.๑งานการเงินและบัญชี ๒.๒ งานพัฒนาและจัดเก็บรายได้ ๒.๓ งานทะเบียนทรัพย์สินและพัสดุ</p> <p>๓. กองช่าง ๓.๑ งานก่อสร้าง ๓.๒ งานออกแบบและควบคุมอาคาร ๓.๓ งานประสานสาธารณูปโภค</p> <p>๔. กองการศึกษา ศาสนาและวัฒนธรรม ๔.๑ งานบริหารงานการศึกษา ๔.๓ งานส่งเสริมการศึกษา ศาสนาและวัฒนธรรม ๔.๓ งานส่งเสริมการกีฬาและการท่องเที่ยว ๔.๔ งานกิจการศูนย์พัฒนาเด็กเล็ก</p>	<p>๑. สำนักปลัดอบต. ๑.๑งานบริหารทั่วไป ๑.๒ งานนโยบายและแผน ๑.๓ งานป้องกันและบรรเทาสาธารณภัย ๑.๔ งานส่งเสริมการเกษตร</p> <p>๒. กองคลัง ๒.๑งานการเงินและบัญชี ๒.๒ งานพัฒนาและจัดเก็บรายได้ ๒.๓ งานทะเบียนทรัพย์สินและพัสดุ</p> <p>๓. กองช่าง ๓.๑ งานก่อสร้าง ๓.๒ งานออกแบบและควบคุมอาคาร ๓.๓ งานประสานสาธารณูปโภค</p> <p>๔. กองการศึกษา ศาสนาและวัฒนธรรม ๔.๑ งานบริหารงานการศึกษา ๔.๓ งานส่งเสริมการศึกษา ศาสนาและวัฒนธรรม ๔.๓ งานส่งเสริมการกีฬาและการท่องเที่ยว ๔.๔ งานกิจการศูนย์พัฒนาเด็กเล็ก</p>	

<p>๕. กองสวัสดิการสังคม</p> <p>๕.๑ งานสวัสดิการและพัฒนาชุมชน</p> <p>๕.๒ งานสงเคราะห์เด็ก สตรี คนชราและผู้พิการ</p> <p>๕.๓ งานส่งเสริมอาชีพ และพัฒนาสตรี</p> <p>๕.๔ งานสังคมสงเคราะห์</p> <p>๕. หน่วยตรวจสอบภายใน</p> <p>๕.๑ งานตรวจสอบภายใน</p>	<p>๕. กองสวัสดิการสังคม</p> <p>๕.๑ งานสวัสดิการและพัฒนาชุมชน</p> <p>๕.๒ งานสงเคราะห์เด็ก สตรี คนชราและผู้พิการ</p> <p>๕.๓ งานส่งเสริมอาชีพ และพัฒนาสตรี</p> <p>๕.๔ งานสังคมสงเคราะห์</p> <p>๕. หน่วยตรวจสอบภายใน</p> <p>๕.๑ งานตรวจสอบภายใน</p>	
--	--	--

๘.๒ การวิเคราะห์การกำหนดตำแหน่ง

องค์การบริหารส่วนตำบลพะทาย ได้วิเคราะห์การกำหนดตำแหน่งจากปริมาณงาน และภารกิจที่จะดำเนินการของแต่ละส่วนราชการในระยะเวลา ๓ ปี ข้างหน้า พร้อมจัดทำกรอบโครงสร้างอัตรากำลังซึ่งเหมาะสมกับภารกิจและปริมาณงาน เพื่อให้การบริหารงานเป็นไปอย่างมีประสิทธิภาพประสิทธิผล บรรลุวัตถุประสงค์ และเพื่อเป็นการควบคุมภาระค่าใช้จ่ายด้านการบริหารงานบุคคลซึ่งจะต้องไม่เกินร้อยละสิบของงบประมาณรายจ่ายตามที่กฎหมายกำหนด จึงกำหนดตำแหน่งทั้งสิ้นจำนวน ๓๖ ตำแหน่ง **๔๔ อัตรา** ดังนี้

กรอบอัตรากำลัง ๓ ปี ระหว่างปี ๒๕๖๔- ๒๕๖๖

ที่	ส่วนราชการ	กรอบ อัตรา กำลัง เดิม	กรอบอัตราตำแหน่งที่คาดว่าจะต้องใช้ในช่วง ระยะเวลา ๓ ปีข้างหน้า			อัตรากำลังคน เพิ่ม/ลด			หมายเหตุ
			๒๕๖๔	๒๕๖๕	๒๕๖๖	๒๕๖๔	๒๕๖๕	๒๕๖๖	
๑	ปลัด อบต. (นักบริหารงานท้องถิ่น) กลาง	๑	๑	๑	๑	-	-	-	ว่าง
๒	รองปลัด อบต.(นักบริหารงานท้องถิ่น) ต้น สำนักปลัดอบต.	๑	๑	๑	๑	-	-	-	
	พนักงานส่วนตำบล								
๓	หัวหน้าสำนักปลัด (นักบริหารงานทั่วไป)ต้น	๑	๑	๑	๑	-	-	-	
๔	นักวิเคราะห์นโยบายและแผน ปก./ชก.	๑	๑	๑	๑	-	-	-	
๕	นักทรัพยากรบุคคล ปก./ชก.	๑	๑	๑	๑	-	-	-	
๖	เจ้าพนักงานป้องกันและบรรเทาสาธารณภัย ปง./ชง.	๑	๑	๑	๑	-	-	-	
๗	เจ้าพนักงานธุรการ ปง./ชง. พนักงานจ้างตามภารกิจ	๑	๑	๑	๑	-	-	-	
๘	ผู้ช่วยเจ้าพนักงานธุรการ พนักงานจ้างทั่วไป	๑	๑	๑	๑	-	-	-	
๙	ยามรักษาการณ์	๑	๑	๑	๑	-	-	-	
๑๐	พนักงานขับรถยนต์	๑	๑	๑	๑	-	-	-	
๑๑	พนักงานขับรถกู้ชีพ	๑	๑	๑	๑	-	-	-	
๑๒	นักการภารโรง	๑	๑	๑	๑	-	-	-	
๑๓	คนงานทั่วไป (สำนักปลัดฯ)	๑	๑	๑	๑	-	-	-	

ที่	ส่วนราชการ	กรอบ อัตรา กำลัง เดิม	กรอบอัตราตำแหน่งที่คาดว่าจะต้องใช้ในช่วง ระยะเวลา ๓ ปีข้างหน้า			อัตรากำลังคน เพิ่ม/ลด			หมายเหตุ
			๒๕๖๔	๒๕๖๕	๒๕๖๖	๒๕๖๔	๒๕๖๕	๒๕๖๖	
	กองคลัง								
	พนักงานส่วนตำบล								
๑๔	ผอ.กองคลัง (นักบริหารงานคลัง) ต้น	๑	๑	๑	๑	-	-	-	ว่าง
๑๕	นักวิชาการเงินและบัญชี ปก./ชก.	๑	๑	๑	๑	-	-	-	ว่าง
๑๖	นักวิชาการจัดเก็บรายได้ ปก./ชก.	๑	๑	๑	๑	-	-	-	ว่าง
๑๗	เจ้าพนักงานการเงินและบัญชี ปง./ชง.	๑	๑	๑	๑	-	-	-	ว่าง
๑๘	เจ้าพนักงานจัดเก็บรายได้ ปง./ชง.	๑	๑	๑	๑	-	-	-	
๑๙	เจ้าพนักงานพัสดุ ปง./ชง.	๑	๑	๑	๑	-	-	-	ว่าง
	พนักงานจ้างตามภารกิจ								
๒๐	ผู้ช่วยเจ้าพนักงานการเงินและบัญชี	๑	๑	๑	๑	-	-	-	
๒๑	ผู้ช่วยเจ้าพนักงานจัดเก็บรายได้	๑	๑	๑	๑	-	-	-	
๒๒	ผู้ช่วยเจ้าพนักงานพัสดุ	๑	๑	๑	๑	-	-	-	
	พนักงานจ้างทั่วไป								
๒๓	คนงานทั่วไป (กองคลัง)	๑	๑	๑	๑	-	-	-	
	กองช่าง								
	พนักงานส่วนตำบล								
๒๔	ผอ.กองช่าง (นักบริหารงานช่าง) ต้น	๑	๑	๑	๑	-	-	-	
๒๕	นายช่างโยธา ปง./ชง.	๑	๑	๑	๑	-	-	-	ว่าง
	ลูกจ้างประจำถ่ายโอน								
๒๖	พนักงานสูบน้ำ	๑	๑	๑	๑	-	-	-	
	พนักงานจ้างตามภารกิจ								
๒๗	ผู้ช่วยนายช่างโยธา	๑	๑	๑	๑	-	-	-	ว่าง
	พนักงานจ้างทั่วไป								
๒๘	พนักงานผลิตน้ำประปา	๑	๑	๑	๑	-	-	-	

ที่	ส่วนราชการ	กรอบ อัตรา กำลัง เดิม	กรอบอัตราตำแหน่งที่คาดว่าจะต้องใช้ในช่วง ระยะเวลา ๓ ปีข้างหน้า			อัตรากำลังคน เพิ่ม/ลด			หมายเหตุ
			๒๕๖๔	๒๕๖๕	๒๕๖๖	๒๕๖๔	๒๕๖๕	๒๕๖๖	
	กองการศึกษา ศาสนา และวัฒนธรรม พนักงานส่วนตำบล								
๒๙	ผอ.กองการศึกษา ศาสนา และวัฒนธรรม (นักบริหารการศึกษา) ต้น	๑	๑	๑	๑	-	-	-	
๓๐	นักวิชาการศึกษา ปก./ชก.	๑	๑	๑	๑	-	-	-	
๓๑	ครู	๖	๖	๖	๖	-	-	-	
	พนักงานจ้างตามภารกิจ								
๓๒	ผู้ดูแลเด็ก (ทักษะ)	๕	๔	๔	๔	- ๑			ยุบ ๑ กำหนดเพิ่ม ๑
๓๓	ผู้ช่วยเจ้าพนักงานธุรการ (กองการศึกษาฯ)	-	๑	๑	๑	+ ๑			
	กองสวัสดิการสังคม								
๓๔	ผอ.กองสวัสดิการสังคม (นักบริหารงานสวัสดิการสังคม) ต้น	๑	๑	๑	๑	-	-	-	
๓๕	นักพัฒนาชุมชน ปก./ชก.	๑	๑	๑	๑	-	-	-	
	หน่วยตรวจสอบภายใน พนักงานส่วนตำบล								
๓๖	นักวิชาการตรวจสอบภายใน ปก./ชก.	๑	๑	๑	๑	-	-	-	

๙. ภาวะค่าใช้จ่ายเกี่ยวกับเงินเดือนและประโยชน์ตอบแทนอื่น

ที่	ชื่อสายงาน	ระดับตำแหน่ง	จำนวนทั้งหมด	จำนวนที่มีอยู่ปัจจุบัน			อัตราตำแหน่งที่คาดว่าจะต้องใช้ในช่วงระยะ ๓ ปี ข้างหน้า			อัตรากำลังคนเพิ่ม/ลด			ภาวะค่าใช้จ่ายที่เพิ่มขึ้น (3)			ค่าใช้จ่ายรวม (๔)			หมายเหตุ
				จำนวน(คน)	เงินเดือน(๑)	เงิน ปจด.น.(๒)	2564	2565	2566	2564	2565	2566	2564	2565	2566	2564	2565	2566	
1	ปลัด อบต.(นักบริหารงานท้องถิ่น)	กลาง	1	1	478,560	168,000	1	1	1	-	-	-	16,440	16,440	18,120	663,000	679,440	697,560	(๓๙,๘๘๐)
2	รองปลัด อบต.(นักบริหารงานท้องถิ่น)	ต้น	1	1	382,560	42,000	1	1	1	-	-	-	13,440	13,320	13,320	438,000	451,320	464,640	(๓๑,๘๘๐)
	สำนักปลัด																		
	พนักงานส่วนตำบล																		
3	หัวหน้า สป. (นักบริหารงานทั่วไป)	ต้น	1	1	356,160	42,000	1	1	1	-	-	-	13,320	13,620	13,620	411,480	425,100	438,720	(๒๙,๖๘๐)
4	นักวิเคราะห์นโยบายและแผน	ชก.	1	1	329,760		1	1	1	-	-	-	12,960	13,440	13,320	342,720	356,160	369,480	(๒๗,๔๘๐)
5	นักทรัพยากรบุคคล	ปก.	1	1	194,640		1	1	1	-	-	-	8,640	7,560	7,560	203,280	210,840	218,400	(๑๖,๒๒๐)
6	เจ้าพนักงานป้องกันและบรรเทาสาธารณภัย	ชง.	1	1	259,440		1	1	1	-	-	-	10,440	10,560	10,800	269,880	280,440	291,240	(๒๑,๖๒๐)
7	เจ้าพนักงานธุรการ	ปง./ชง.	1	-	297,900		1	1	1	+๑	-	-	9,720	9,720	9,720	307,620	317,340	327,060	ว่าง
	พนักงานตามภารกิจ																		
8	ผู้ช่วยเจ้าพนักงานธุรการ		1	1	158,280		1	1	1	-	-	-	6,360	6,600	6,960	164,640	171,240	178,200	
	พนักงานจ้างทั่วไป																		
9	ยามรักษาการณ์		1	1	108,000		1	1	1	-	-	-	0	0	0	108,000	108,000	108,000	
10	พนักงานขับรถยนต์		1	1	108,000		1	1	1	-	-	-	0	0	0	108,000	108,000	108,000	
11	พนักงานขับรถกู้ชีพ		1	1	108,000		1	1	1	-	-	-	0	0	0	108,000	108,000	108,000	
12	นักรการโรง		1	1	108,000		1	1	1	-	-	-	0	0	0	108,000	108,000	108,000	
13	คนงานทั่วไป (สำนักปลัด)		1	1	108,000		1	1	1	-	-	-	0	0	0	108,000	108,000	108,000	
	รวม		13	10	2,997,300		13	13	13	+๑			91,320	91,260	93,420	3,340,620	3,431,880	3,525,300	

๙. ภาระค่าใช้จ่ายเกี่ยวกับเงินเดือนและประโยชน์ตอบแทนอื่น

ที่	ชื่อสายงาน	ระดับตำแหน่ง	จำนวนทั้งหมด	จำนวนที่มีอยู่ปัจจุบัน			อัตราตำแหน่งที่คาดว่าจะต้องใช้ในช่วงระยะ ๓ ปีข้างหน้า			อัตรากำลังคนเพิ่ม/ลด			ภาระค่าใช้จ่ายที่เพิ่มขึ้น (๓)			ค่าใช้จ่ายรวม (๔)			หมายเหตุ		
				จำนวน(คน)	เงินเดือน(๑)	เงิน ปจต.น.(๒)	2564	2565	2566	2564	2565	2566	2564	2565	2566	2564	2565	2566			
	กองคลัง																				
	พนักงานส่วนตำบล																				
14	ผู้อำนวยการกองคลัง (นักบริหารงานคลัง)	ต.น.	1	1	393,600	42,000	1	1	1	+๑	-	-	13,620	13,620	13,620	449,220	462,840	476,460	ว่าง(รอจัดสรรจาก กสณ.)		
15	นักวิชาการเงินและบัญชี	ปก./ชก.	1	-	355,320		1	1	1	+๑	-	-	12,000	12,000	12,000	367,320	379,320	391,320	ว่าง(ขอใช้บัญชีจาก กสณ.)		
16	นักวิชาการจัดเก็บรายได้	ปก./ชก.	1	-	355,320		1	1	1	+๑	-	-	12,000	12,000	12,000	367,320	379,320	391,320	ว่าง(ขอใช้บัญชีจาก กสณ.)		
17	เจ้าพนักงานการเงินและบัญชี	ปง./ชง.	1	-	297,900		1	1	1	+๑	-	-	9,720	9,720	9,720	307,620	317,340	327,060	ว่าง(ขอใช้บัญชีจาก กสณ.)		
18	เจ้าพนักงานจัดเก็บรายได้	ปง.	1	1	138,120		1	1	1	-	-	-	5,400	6,120	6,000	143,520	149,640	155,640	(๑๑,๕๑๐)		
19	เจ้าพนักงานพัสดุ	ปง./ชง.	1	-	297,900		1	1	1	+๑	-	-	9,720	9,720	9,720	307,620	317,340	327,060	ว่าง		
	พนักงานตามภารกิจ																				
20	ผู้ช่วยเจ้าพนักงานการเงินและบัญชี		1	1	202,080		1	1	1	-	-	-	8,160	8,520	8,760	210,240	218,760	227,520			
21	ผู้ช่วยเจ้าพนักงานจัดเก็บรายได้		1	1	138,000		1	1	1	-	-	-	5,520	5,760	6,000	143,520	149,280	155,280			
22	ผู้ช่วยเจ้าพนักงานพัสดุ		1	1	138,000		1	1	1	-	-	-	5,520	5,760	6,000	143,520	149,280	155,280			
	พนักงานจ้างทั่วไป																				
23	คนงานทั่วไป (กองคลัง)		1	1	108,000		1	1	1	-	-	-	0	0	0	108,000	108,000	108,000			
	รวม		10	4	2,424,240		10	10	10	+๖			81,660	83,220	83,820	2,547,900	2,631,120	2,714,940			

ที่	ชื่อสายงาน	ระดับ ตำแหน่ง	จำนวน ทั้งหมด	จำนวนที่มีอยู่ปัจจุบัน			อัตราตำแหน่งที่คาดว่าจะต้องใช้ในช่วง			อัตรากำลังคน เพิ่ม/ลด			ภาระค่าใช้จ่าย ที่เพิ่มขึ้น (๓)			ค่าใช้จ่ายรวม (๔)			หมายเหตุ
				จำนวน(คน)	เงินเดือน(๑)	เงิน ปจคน.(๒)	2564	2565	2566	2564	2565	2566	2564	2565	2566	2564	2565	2566	
	กองช่าง																		
	พนักงานส่วนตำบล																		
24	ผู้อำนวยการกองช่าง (นักบริหารงานช่าง)	ต้น	1	1	396,000	42,000	1	1	1	-	-	-	13,320	13,320	13,080	451,320	464,640	477,720	(๓๓,๐๐๐)
25	นายช่างโยธา	ปจ./ชง.	1	-	297,900		1	1	1	+๑	-	-	9,720	9,720	9,720	307,620	317,340	327,060	ว่าง(ขอใช้บัญชีจาก กสส.)
	ลูกจ้างประจำ																		
26	พนักงานสูบน้ำ		1	1	-		1	1	1	-	-	-	-	-	-	-	-	-	ลูกจ้างประจำถ่ายโอน
	พนักงานตามภารกิจ																		
27	ผู้ช่วยช่างโยธา		1	1	138,000		1	1	1	-	-	-	5,520	5,760	138,000	143,520	149,280	ว่าง	
	พนักงานจ้างทั่วไป																		
28	พนักงานผลิตน้ำประปา		1	1	108,000		1	1	1	-	-	-	0	0	0	108,000	108,000	108,000	
	รวม		5	4	831,900		5	5	5	+๑			23,040	28,560	28,560	1,004,940	1,033,500	1,062,060	

- ๓๐ -

๙. ภาระค่าใช้จ่ายเกี่ยวกับเงินเดือนและประโยชน์ตอบแทนอื่น

ที่	ชื่อสายงาน	ระดับ ตำแหน่ง	จำนวน	จำนวนที่มีอยู่ปัจจุบัน	อัตราตำแหน่งที่คาดว่าจะต้องใช้ในช่วง	อัตรากำลังคน เพิ่ม/ลด	ภาระค่าใช้จ่าย	ค่าใช้จ่ายรวม (๔)	หมายเหตุ
-----	------------	------------------	-------	------------------------	--------------------------------------	--------------------------	----------------	-------------------	----------

ที่	ชื่อสายงาน	ระดับ	ตำแหน่ง	ทั้งหมด	งบประมาณรายจ่ายประจำปี			ว่าจะต้องใช้ในช่วง			เพิ่ม/ลด			ที่เพิ่มขึ้น (ม)			งบประมาณรายจ่ายประจำปี			หมายเหตุ
					จำนวน(คน)	เงินเดือน(๑)	เงิน ปจคน.(๒)	2564	2565	2566	2564	2565	2566	2564	2565	2566	2564	2565	2566	
	กองการศึกษา ศาสนาและวัฒนธรรม																			
	พนักงานส่วนตำบล																			
29	ผู้อำนวยการกองการศึกษา (นักบริหารการศึกษา)	ต้น	1	1	389,400	42,000	1	1	1	-	-	-	13,320	13,440	13,080	444,720	458,160	471,240	(๓๒,๔๕๐)	
30	นักวิชาการศึกษา	ปก.	1	-	207,480		1	1	1	-	-	-	7,080	7,680	7,680	214,560	222,240	229,920	(๑๗,๒๙๐)	
31	ครู	ครู/ชก	6	6	-		6	6	6	-	-	-	-	-	-	-	-	-	ใช้เงินอุดหนุน	
	พนักงานตามภารกิจ																			
	ผู้ดูแลเด็ก (ทักษะ) ว่าง*		1	-	-		-1	-1	-1	-๑	-	-	-	-	-	-	-	-	(ว่าง) ยุบเลิกตำแหน่ง	
32	ผู้ช่วยเจ้าพนักงานธุรการ (กองการศึกษา)		1	1	0		1	1	1	+๑	-	-	138,000	5,520	5,760	138,000	143,520	149,280	กำหนดเพิ่ม	
33	ผู้ดูแลเด็ก (ทักษะ)		4	4	-		4	4	4	-	-	-	-	-	-	-	-	-	ใช้เงินอุดหนุน	
	รวม		13	12	596,880		13	13	13	+๑			158,400	26,640	26,520	797,280	823,920	850,440		
	กองสวัสดิการสังคม																			
	พนักงานส่วนตำบล																			
34	ผู้อำนวยการกองสวัสดิการฯ (นักบริหารงานสวัสดิการสังคม)	ต้น	1	1	356,160	42,000	1	1	1	-	-	-	13,320	13,080	13,440	411,480	424,560	438,000	(๒๙,๖๘๐)	
35	นักพัฒนาชุมชน	ปก.	1	1	253,680		1	1	1	-	-	-	8,880	8,640	8,880	262,560	271,200	280,080	(๒๑,๑๔๐)	
	รวม		2	2	609,840		2	2	2				22,200	21,720	22,320	674,040	695,760	718,080		
	หน่วยตรวจสอบภายใน																			
	พนักงานส่วนตำบล																			
36	นักวิชาการตรวจสอบภายใน	ชก.	1	1	317,520		1	1	1	-	-	-	12,240	12,960	13,440	329,760	342,720	356,160	(๒๖,๔๖๐)	
	รวม		1	1	317,520		1	1	1				12,240	12,960	13,440	329,760	342,720	356,160		
<๔>	รวมทั้งสิ้น		44	33	7,777,680		44	44	44	+๑๑	0	0	388,860	264,360	268,080	8,694,540	8,958,900	9,226,980		
<๕>	ประมาณการประโยชน์ตอบแทนอื่น 20%															1,738,908	1,791,780	1,845,396		
<๖>	รวมเป็นค่าใช้จ่ายบุคคลทั้งสิ้น															10,433,448	10,750,680	11,072,376		
<๗>	คิดเป็นร้อยละของงบประมาณรายจ่ายประจำปี															31.94	31.35	30.75		

งบประมาณรายจ่ายประจำปี ๒๕๖๔	32,662,500
งบประมาณรายจ่ายประจำปี ๒๕๖๕	34,295,625
งบประมาณรายจ่ายประจำปี ๒๕๖๖	36,010,406

จ่ายจากเงินอุดหนุน

พนักงานครูส่วนตำบล

ระดับ	จำนวน	จำนวนที่มีอยู่ปัจจุบัน	อัตราตำแหน่งที่ขาด	อัตรากำลังคน	ภาระค่าใช้จ่าย	ค่าใช้จ่ายรวม (๔)
-------	-------	------------------------	--------------------	--------------	----------------	-------------------

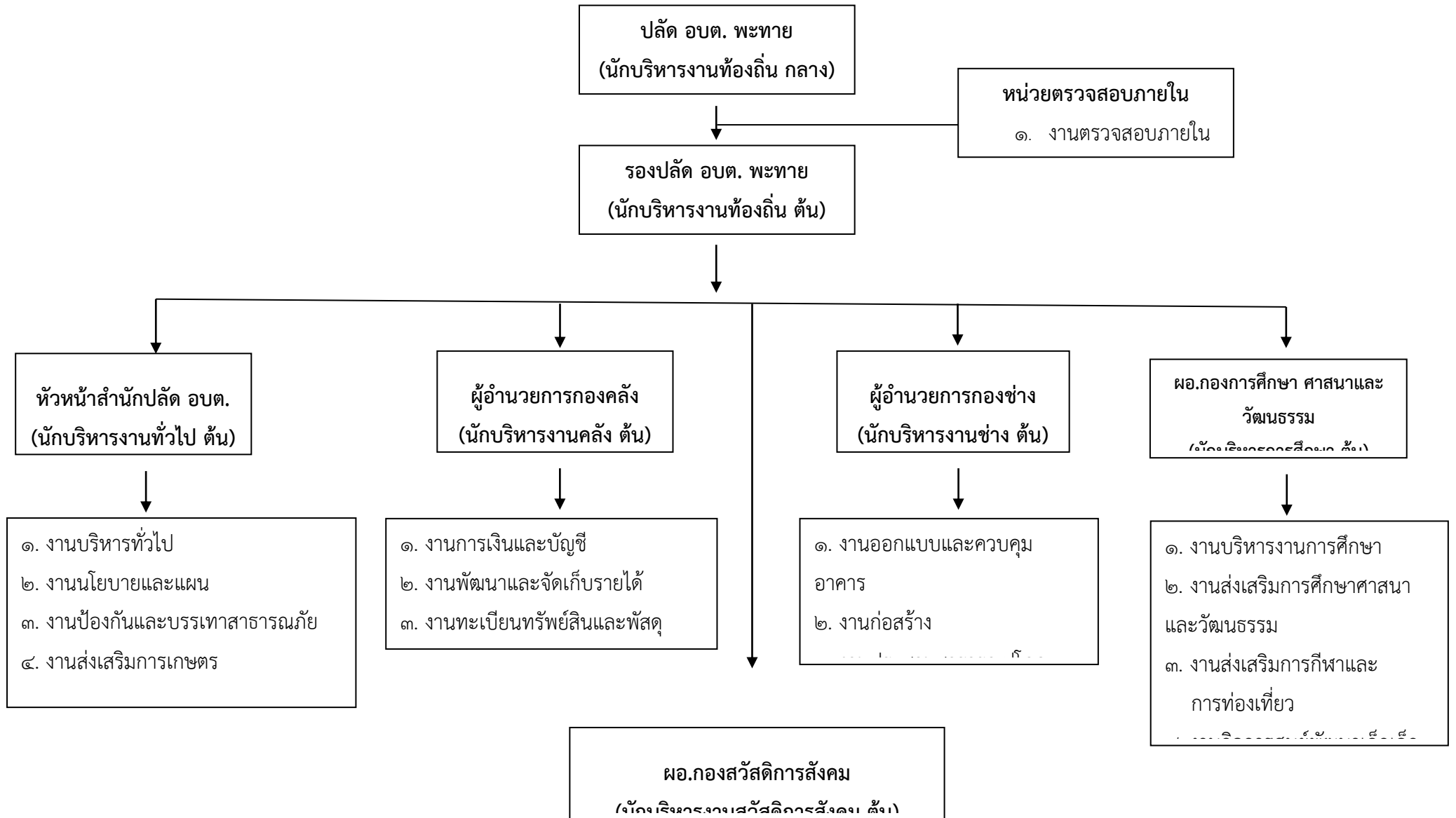
ที่	ชื่อสายงาน	ระดับ	ตำแหน่ง	ทั้งหมด	จำนวนบุคลากร			ว่าจะต้องใช้ในช่วง			เพิ่ม/ลด			ที่เพิ่มขึ้น (๓)			หมายเหตุ			
					จำนวน(คน)	เงินเดือน(๑)	เงิน ปจคน.(๒)	2564	2565	2566	2564	2565	2566	2564	2565	2566				
1	นางสมใจ อินธิราช	ครู ชก.	ครู ชก.	1	-	-310,440	42,000	1	1	1	-	-	-	7,080	7,680	7,680	-303,360	-295,680	-288,000	(๒๕,๘๗๐)
2	นางสาวสุที สุรินทร์	ครู -	ครู -	1	-	207,480		1	1	1	-	-	-	7,080	7,680	7,680	214,560	222,240	229,920	(๒๒,๕๗๐)
3	นางจอมขวัญ ไชยประการ	ครู ชก.	ครู ชก.	1	-	207,480	42,000	1	1	1	-	-	-	7,080	7,680	7,680	214,560	222,240	229,920	(๒๖,๕๗๐)
4	นางประสงค์ พงษ์ประเสริฐ	ครู ชก.	ครู ชก.	1	-	207,480	42,000	1	1	1	-	-	-	7,080	7,680	7,680	214,560	222,240	229,920	(๒๓,๗๙๐)
5	นางนันทน์ภัส เวินเมหา	ครู -	ครู -	1	-	207,480		1	1	1	-	-	-	7,080	7,680	7,680	214,560	222,240	229,920	(๒๒,๐๑๐)
6	นางปราณี มานูจำ	ครู -	ครู -	1	-	207,480		1	1	1	-	-	-	7,080	7,680	7,680	214,560	222,240	229,920	(๒๒,๕๗๐)

พนักงานจ้างตามภารกิจ ผู้ดูแลเด็ก(ทักษะ)

1	นักวิชาการศึกษา	ปก.	ปก.	1	-	207,480		1	1	1	-	-	-	7,080	7,680	7,680	214,560	222,240	229,920	(๑๗,๒๙๐)
2	นักวิชาการศึกษา	ปก.	ปก.	1	-	207,480		1	1	1	-	-	-	7,080	7,680	7,680	214,560	222,240	229,920	(๑๗,๒๙๐)
3	นักวิชาการศึกษา	ปก.	ปก.	1	-	207,480		1	1	1	-	-	-	7,080	7,680	7,680	214,560	222,240	229,920	(๑๗,๒๙๐)

๑๐. แผนภูมิโครงสร้างการแบ่งส่วนราชการตามแผนอัตรากำลัง ๓ ปี

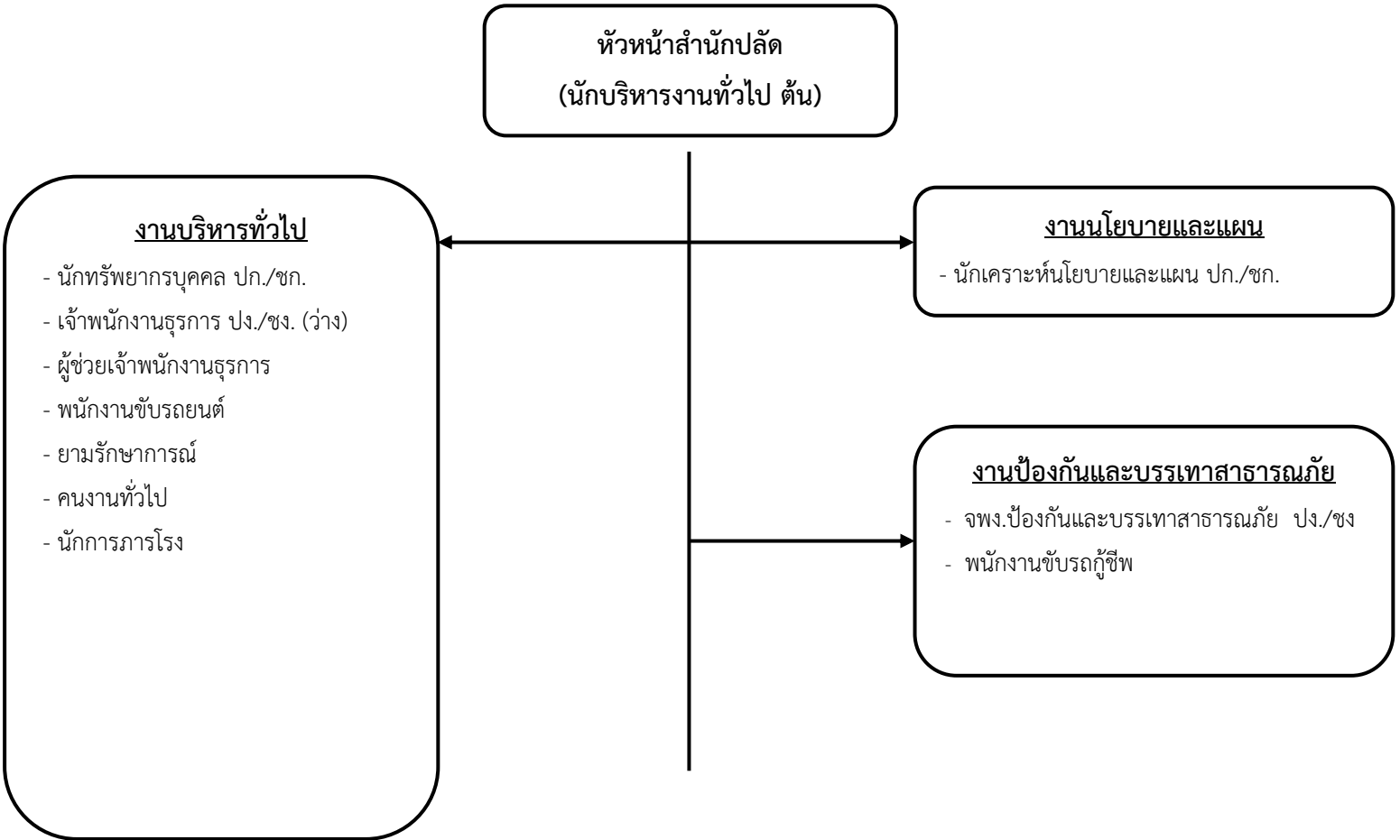
กรอบโครงสร้างส่วนราชการ ขององค์การบริหารส่วนตำบลพะทาย อำเภอท่าอุเทน จังหวัดนครพนม



- ↓
๑. งานสวัสดิการและพัฒนาชุมชน
 ๒. งานสังคมสงเคราะห์
 ๓. งานส่งเสริมอาชีพและพัฒนาสตรี

๑๐. แผนภูมิโครงสร้างการแบ่งส่วนราชการตามแผนอัตรากำลัง ๓ ปี

กรอบโครงสร้างสำนักปลัด องค์การบริหารส่วนตำบลพะทาย อำเภอท่าอุเทน จังหวัดนครพนม

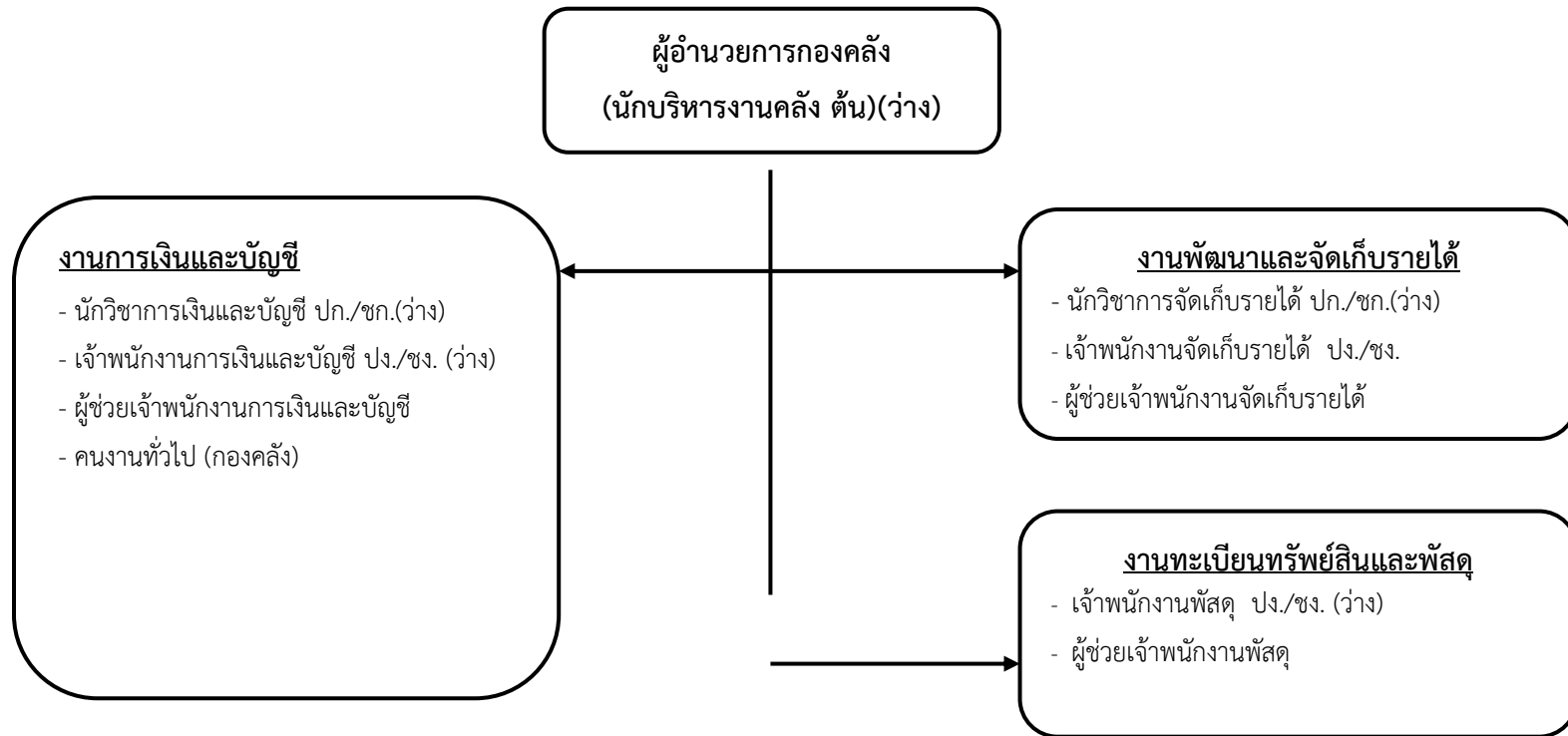




งานส่งเสริมการเกษตร
- นักบริหารงานทั่วไป ต้น

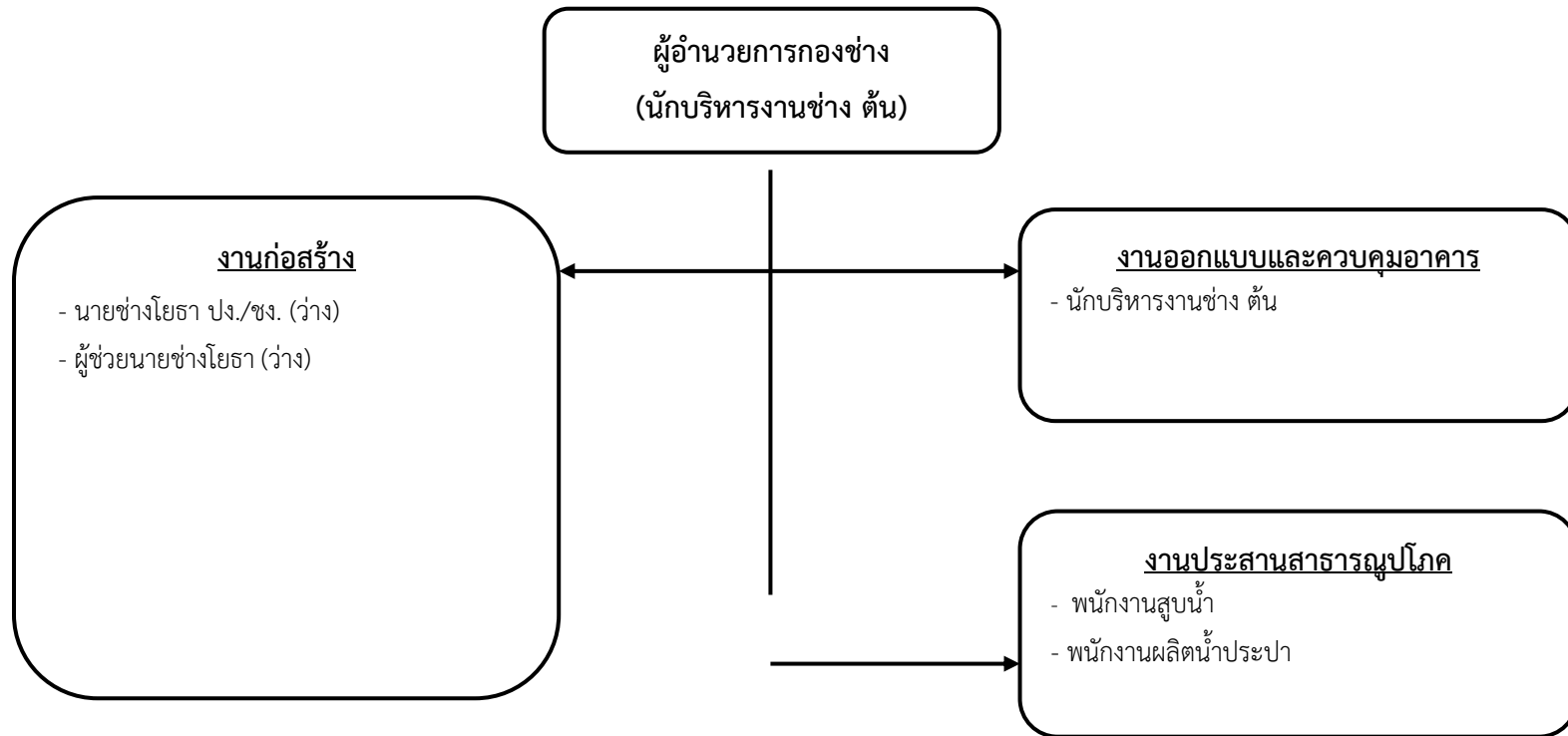
๑๐. แผนภูมิโครงสร้างการแบ่งส่วนราชการตามแผนอัตรากำลัง ๓ ปี

กรอบโครงสร้างกองคลัง องค์การบริหารส่วนตำบลพะทาย อำเภอท่าอุเทน จังหวัดนครพนม



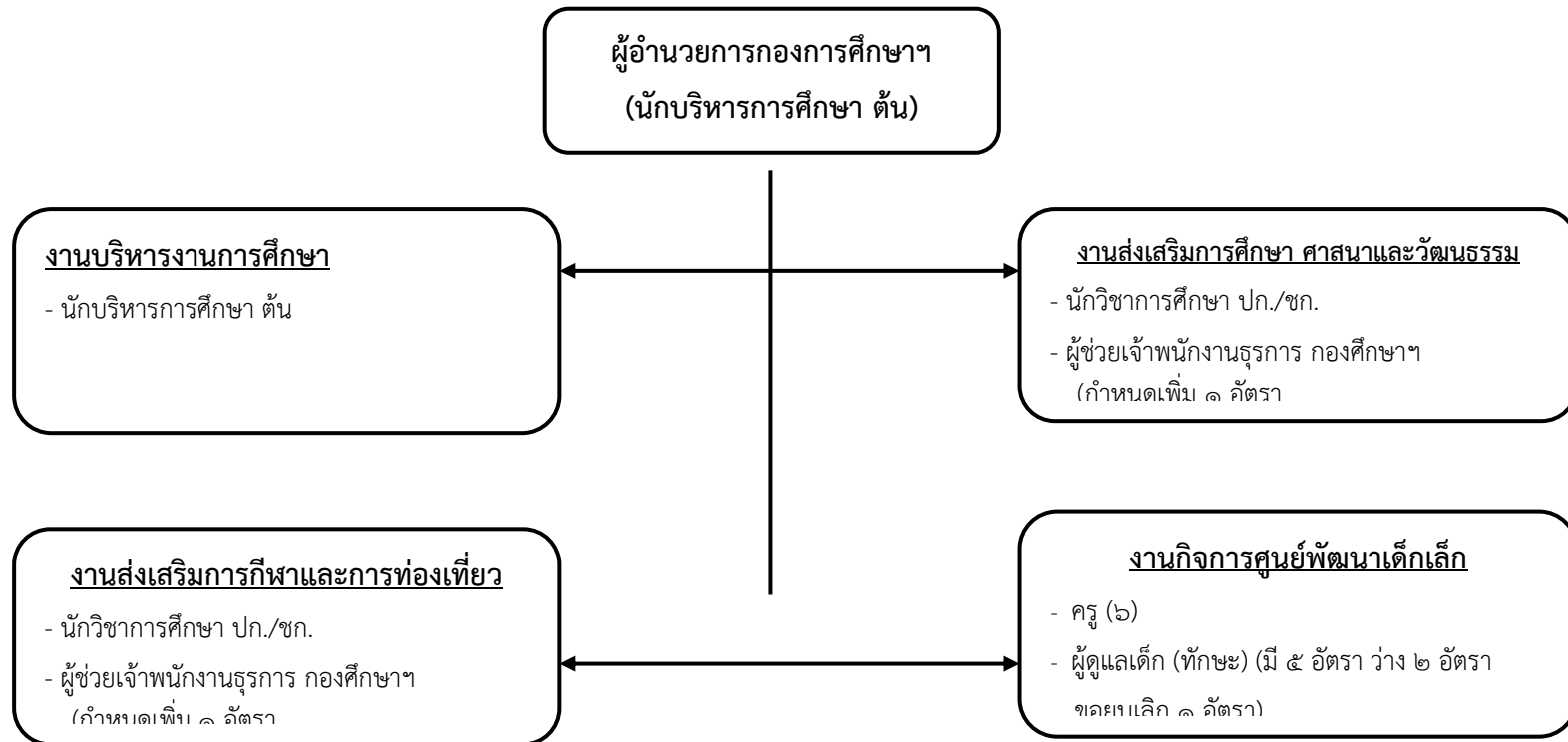
๑๐. แผนภูมิโครงสร้างการแบ่งส่วนราชการตามแผนอัตรากำลัง ๓ ปี

กรอบโครงสร้างกองช่าง องค์การบริหารส่วนตำบลพะทาย อำเภอท่าอุเทน จังหวัดนครพนม



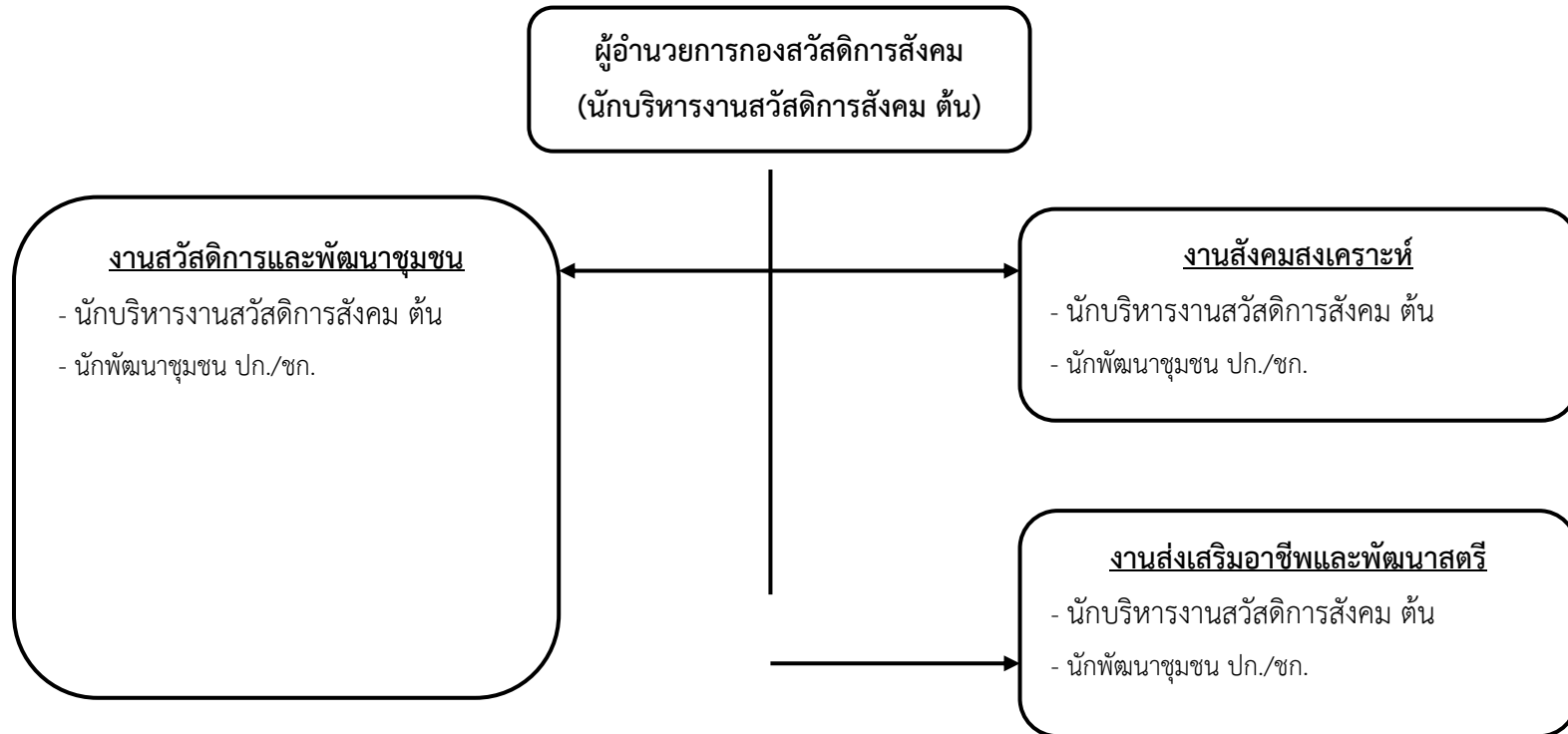
๑๐. แผนภูมิโครงสร้างการแบ่งส่วนราชการตามแผนอัตรากำลัง ๓ ปี

กรอบโครงสร้างกองการศึกษา ศาสนา และวัฒนธรรม องค์การบริหารส่วนตำบลพะทาย อำเภอท่าอุเทน จังหวัดนครพนม



๑๐. แผนภูมิโครงสร้างการแบ่งส่วนราชการตามแผนอัตรากำลัง ๓ ปี

กรอบโครงสร้างกองสวัสดิการสังคม องค์การบริหารส่วนตำบลพะทาย อำเภอท่าอุเทน จังหวัดนครพนม



๑๑. บัญชีแสดงจัดคนลงสู่ตำแหน่งและการกำหนดเลขที่ตำแหน่งในส่วนราชการ
สำนักปลัด องค์การบริหารส่วนตำบลพะทาย อำเภอท่าอุเทน จังหวัดนครพนม

ที่	ชื่อ - สกุล	คุณวุฒิการศึกษา	กรอบอัตราเก่าเดิม			กรอบอัตราเก่าใหม่			เงินเดือน *			หมายเหตุ
			เลขที่ตำแหน่ง	ตำแหน่ง	ระดับ	เลขที่ตำแหน่ง	ตำแหน่ง	ระดับ	เงินเดือน	เงินประจำตำแหน่ง	เงินเพิ่มอื่นๆ /เงิน	
ข้าราชการ/พนักงานส่วนท้องถิ่น												
1	นางสาวจิราภรณ์ คำแหง	ร.ม. (การปกครองท้องถิ่น)	๑๙-๓-๐๐-๑๑๐๑-๐๐๑	นักบริหารงานท้องถิ่น (ปลัด อบต.)	กลาง	๑๙-๓-๐๐-๑๑๐๑-๐๐๑	นักบริหารงานท้องถิ่น (ปลัด อบต.)	กลาง	๔๗๘,๕๖๐ (๓๙,๘๘๐x๑๒)	84,000 (๗,๐๐๐x๑๒)	84,000 (๗,๐๐๐x๑๒)	646,560
2	นายสมยศ เหมะรุรินทร์	ร.ม. (รัฐศาสตร์)	๑๙-๓-๐๐-๑๑๐๑-๐๐๒	นักบริหารงานท้องถิ่น (รองปลัด อบต.)	ต้น	๑๙-๓-๐๐-๑๑๐๑-๐๐๒	นักบริหารงานท้องถิ่น (รองปลัด อบต.)	ต้น	๓๘๒,๕๖๐ (๓๑,๘๘๐x๑๒)	42,000 (๓,๕๐๐x๑๒)	-	424,560
3	นายกนิษฐ์ อามาตมูลตรี	ร.ม. (รัฐศาสตร์)	๑๙-๓-๐๑-๒๑๐๑-๐๐๑	นักบริหารงานทั่วไป (หน.สป.)	ต้น	๑๙-๓-๐๑-๒๑๐๑-๐๐๑	นักบริหารงานทั่วไป (หน.สป.)	ต้น	๓๕๖,๑๖๐ (๒๙,๖๘๐x๑๒)	42,000 (๓,๕๐๐x๑๒)	-	398,160
4	นางสาวกาญจนา มั่นคำศรี	ร.ม. (รัฐศาสตร์)	๑๙-๓-๐๑-๓๑๐๓-๐๐๑	นักวิเคราะห์ นโยบายและแผน	ชก.	๑๙-๓-๐๑-๓๑๐๓-๐๐๑	นักวิเคราะห์ นโยบายและแผน	ชก.	๓๒๙,๗๖๐ (๒๗,๔๘๐x๑๒)	-	-	329,760
5	นางสาวนันท์นิ พลเศษ	ร.บ. (รัฐศาสตร์)	๑๙-๓-๐๑-๓๑๐๒-๐๐๑	นักทรัพยากรบุคคล	ปก.	๑๙-๓-๐๑-๓๑๐๒-๐๐๑	นักทรัพยากรบุคคล	ปก.	๑๙๔,๖๔๐ (๑๖,๒๒๐x๑๒)	-	-	194,640
6	ว่าง	-	๑๙-๓-๐๑-๔๑๐๑-๐๐๑	เจ้าพนักงานธุรการ	ปง./ชง.	๑๙-๓-๐๑-๔๑๐๑-๐๐๑	เจ้าพนักงานธุรการ	ปง./ชง.	๒๙๗,๙๐๐ (๒๔,๘๒๕x๑๒)	-	-	ว่าง
7	นายประมง ดวงบุ	ปวส. (ช่างอิเล็กทรอนิกส์)	๑๙-๓-๐๑-๔๘๐๕-๐๐๑	เจ้าพนักงานป้องกัน และบรรเทาสาธารณภัย	ชง.	๑๙-๓-๐๑-๔๘๐๕-๐๐๑	เจ้าพนักงานป้องกัน และบรรเทาสาธารณภัย	ชง.	๒๕๙,๔๔๐ (๒๑,๖๒๐x๑๒)	-	-	259,440

๑๑. บัญชีแสดงจัดคนลงสู่ตำแหน่งและการกำหนดเลขที่ตำแหน่งในส่วนราชการ

สำนักปลัด องค์การบริหารส่วนตำบลพะทาย อำเภอท่าอุเทน จังหวัดนครพนม

ที่	ชื่อ - สกุล	คุณวุฒิการศึกษา	กรอบอัตราเก่าเดิม			กรอบอัตรากำลังใหม่			เงินเดือน *			หมายเหตุ
			เลขที่ตำแหน่ง	ตำแหน่ง	ระดับ	เลขที่ตำแหน่ง	ตำแหน่ง	ระดับ	เงินเดือน	เงินประจำตำแหน่ง	เงินเพิ่มอื่นๆ /เงินค่าตอบแทน	
	พนักงานจ้างตามภารกิจ											
8	นายคมสัน วาศิรีศักดิ์	ศศ.บ. (บริหารรัฐกิจ)	-	ผู้ช่วยเจ้าพนักงานธุรการ	-	-	ผู้ช่วยเจ้าหน้าที่ธุรการ	-	158,280 (๑๓,๑๙๐x๑๒)	-	-	158,280
	พนักงานจ้างทั่วไป											
9	นายบุญเรือง กาววัน	ประถมศึกษาปีที่ ๖	-	ยามรักษาการณ์	-	-	ยามรักษาการณ์	-	108,000 (๙,๐๐๐x๑๒)	-	-	108,000
10	นายทรงพล อินทศรี	มัธยมศึกษาตอนปลาย	-	พนักงานขับรถยนต์	-	-	พนักงานขับรถยนต์	-	108,000 (๙,๐๐๐x๑๒)	-	-	108,000
11	นายประสาท ไชยสุระ	มัธยมศึกษาตอนต้น	-	พนักงานขับรถกู้ชีพ	-	-	พนักงานขับรถกู้ชีพ	-	108,000 (๙,๐๐๐x๑๒)	-	-	108,000
12	นายน้อย เพ็งอาสา	มัธยมศึกษาตอนต้น	-	นักรการภารโรง	-	-	นักรการภารโรง	-	108,000 (๙,๐๐๐x๑๒)	-	-	108,000
13	นายชินวัตร เวินเมหา	มัธยมศึกษาตอนปลาย	-	คนงานทั่วไป	-	-	คนงานทั่วไป	-	108,000 (๙,๐๐๐x๑๒)	-	-	108,000

๑๑. บัญชีแสดงจัดคนลงสู่ตำแหน่งและการกำหนดเลขที่ตำแหน่งในส่วนราชการ
กองคลัง องค์การบริหารส่วนตำบลพะทาย อำเภอท่าอุเทน จังหวัดนครพนม

ที่	ชื่อ - สกุล	คุณวุฒิการศึกษา	กรอบอัตราเก่าเดิม			กรอบอัตราเก่าใหม่			เงินเดือน *			หมายเหตุ
			เลขที่ตำแหน่ง	ตำแหน่ง	ระดับ	เลขที่ตำแหน่ง	ตำแหน่ง	ระดับ	เงินเดือน	เงินประจำตำแหน่ง	เงินเพิ่มอื่นๆ /เงินค่าตอบแทน	
ข้าราชการ/พนักงานส่วนท้องถิ่น												
14	ว่าง	-	๑๙-๓-๐๔-๒๑๐๒-๐๐๑	นักบริหารงานคลัง (ผู้อำนวยการกองคลัง)	ต้น	๑๙-๓-๐๔-๒๑๐๒-๐๐๑	นักบริหารงานคลัง (ผู้อำนวยการกองคลัง)	ต้น	๓๙๓,๖๐๐ (๓๒,๘๐๐x๑๒)	42,000 (๓,๕๐๐x๑๒)	-	ว่างเดิม
15	ว่าง	-	๑๙-๓-๐๔-๓๒๐๑-๐๐๑	นักวิชาการเงินและ บัญชี	ปก./ชก.	๑๙-๓-๐๔-๓๒๐๑-๐๐๑	นักวิชาการเงินและ บัญชี	ปก./ชก.	๓๕๕,๓๒๐ (๒๙,๖๑๐x๑๒)	-	-	ว่างเดิม
16	ว่าง	-	๑๙-๓-๐๔-๓๒๐๓-๐๐๑	นักวิชาการ จัดเก็บรายได้	ปก./ชก.	๑๙-๓-๐๔-๓๒๐๓-๐๐๑	นักวิชาการ จัดเก็บรายได้	ปก./ชก.	๓๕๕,๓๒๐ (๒๙,๖๑๐x๑๒)	-	-	ว่างเดิม
17	ว่าง	-	๑๙-๓-๐๔-๔๒๐๑-๐๐๑	เจ้าพนักงาน การเงินและบัญชี	ปง./ชง.	๑๙-๓-๐๔-๔๒๐๑-๐๐๑	เจ้าพนักงาน การเงินและบัญชี	ปง./ชง.	๒๙๗,๙๐๐ (๒๔,๘๒๕x๑๒)	-	-	ว่างเดิม
18	นางสาวธนาภา เหมะอรุณท	ปวส. (การบัญชี)	๑๙-๓-๐๔-๔๒๐๔-๐๐๑	เจ้าพนักงาน จัดเก็บรายได้	ปง.	๑๙-๓-๐๔-๔๒๐๔-๐๐๑	เจ้าพนักงาน จัดเก็บรายได้	ปง.	๑๓๘,๑๒๐ (๑๑,๕๑๐x๑๒)	-	-	138,120
19	ว่าง	-	๑๙-๓-๐๔-๔๒๐๓-๐๐๑	เจ้าพนักงานพัสดุ	ปง./ชง.	๑๙-๓-๐๔-๔๒๐๓-๐๐๑	เจ้าพนักงานพัสดุ	ปง./ชง.	๒๙๗,๙๐๐ (๒๔,๘๒๕x๑๒)	-	-	ว่างเดิม
พนักงานจ้างตามภารกิจ												
20	นางสาวธนิดา ยืนยาว	ปวส.	-	ผู้ช่วยเจ้าพนักงาน	-	-	ผู้ช่วยเจ้าพนักงาน	-	202,080	-	-	202,080

		(การบัญชี)		การเงินและบัญชี			การเงินและบัญชี		(๑๖,๘๔๐x๑๒)			
21	นายกาย ริยะบุตร	ปวส. (การตลาด)	-	ผู้ช่วยเจ้าพนักงาน จัดเก็บรายได้	-	-	ผู้ช่วยพนักงาน จัดเก็บรายได้	-	138,000 (๑๑,๕๐๐x๑๒)	-	-	138,000
22	นางสาวณัชชิตา เสนพันธ์	ปวส. (คอมพิวเตอร์ธุรกิจ)	-	ผู้ช่วยเจ้าพนักงานพัสดุ	-	-	ผู้ช่วยพนักงานพัสดุ	-	138,000 (๑๑,๕๐๐x๑๒)	-	-	138,000
พนักงานจ้างทั่วไป												
23	นางสาวสุพิศรา ไชยนาน	มัธยมศึกษาตอนปลาย	-	คนงานทั่วไป	-	-	คนงานทั่วไป	-	108,000 (๙,๐๐๐x๑๒)	-	-	108,000

- ๔๐ -

๑๑. บัญชีแสดงจัดคนลงสู่ตำแหน่งและการกำหนดเลขที่ตำแหน่งในส่วนราชการ
กองช่าง องค์การบริหารส่วนตำบลพะทาย อำเภอท่าอุเทน จังหวัดนครพนม

ที่	ชื่อ - สกุล	คุณวุฒิการศึกษา	กรอบอัตราเก่าเดิม			กรอบอัตราเก่าใหม่			เงินเดือน *			หมายเหตุ
			เลขที่ตำแหน่ง	ตำแหน่ง	ระดับ	เลขที่ตำแหน่ง	ตำแหน่ง	ระดับ	เงินเดือน	เงินประจำ ตำแหน่ง	เงินเพิ่มอื่นๆ /เงิน ค่าตอบแทน	
ข้าราชการ/พนักงานส่วนท้องถิ่น												
24	นายวัฒนา แสงสุโพธิ์	วท.บ. (เทคโนโลยีก่อสร้าง)	๑๙-๓-๐๕-๒๑๐๓-๐๐๑	นักบริหารงานช่าง (ผู้อำนวยการกองช่าง)	ต้น	๑๙-๓-๐๕-๒๑๐๓-๐๐๑	นักบริหารงานช่าง (ผู้อำนวยการกองช่าง)	ต้น	๓๙๖,๐๐๐ (๓๓,๐๐๐x๑๒)	42,000 (๓,๕๐๐x๑๒)	-	438,000
25	ว่าง	-	๑๙-๓-๐๕-๔๗๐๑-๐๐๑	นายช่างโยธา	ปง./ชง.	๑๙-๓-๐๕-๔๗๐๑-๐๐๑	นายช่างโยธา	ปง./ชง.	๒๙๗,๙๐๐ (๒๔,๘๒๕x๑๒)	-	-	ว่างเดิม
ลูกจ้างประจำถ่ายโอน												
26	นายทองดี ทุมสี	มัธยมศึกษาตอนต้น	ล.๐๐๒	พนักงานสูบน้ำ	-	ล.002	พนักงานสูบน้ำ	-	๒๑๘,๒๘๐ (๑๘,๑๙๐x๑๒)	-	-	ใช้เงิน อุดหนุน
พนักงานจ้างตามภารกิจ												
27	ว่าง	-	-	ผู้ช่วยช่างโยธา	-	-	ผู้ช่วยช่างโยธา	-	๑๓๘,๐๐๐ (๑๑,๕๐๐x๑๒)	-	-	ว่าง
พนักงานจ้างทั่วไป												

28	นางสาวนุสบา บุญเรือง	ค.บ. (สังคมศึกษา)	-	พนักงานผลิตน้ำประปา	-	-	พนักงานผลิตน้ำประปา	-	๑๐๘,๐๐๐ (๙,๐๐๐x๑๒)	-	-	108,000
----	----------------------	----------------------	---	---------------------	---	---	---------------------	---	-----------------------	---	---	---------

- ๔๑ -

๑๑. บัญชีแสดงจัดคนลงสู่ตำแหน่งและการกำหนดเลขที่ตำแหน่งในส่วนราชการ

กองการศึกษา ศาสนา และวัฒนธรรม องค์การบริหารส่วนตำบลพะทาย อำเภอท่าอุเทน จังหวัดนครพนม

ที่	ชื่อ - สกุล	คุณวุฒิการศึกษา	กรอบอัตรากำลังเดิม			กรอบอัตรากำลังใหม่			เงินเดือน *			หมายเหตุ
			เลขที่ตำแหน่ง	ตำแหน่ง	ระดับ	เลขที่ตำแหน่ง	ตำแหน่ง	ระดับ	เงินเดือน	เงินประจำตำแหน่ง	เงินเพิ่มอื่นๆ /เงินค่าตอบแทน	
	<u>ข้าราชการ/พนักงานส่วนท้องถิ่น</u>											
29	นายเดชา ศรีรักษา	ค.ม. (การบริหารการศึกษา)	๑๙-๓-๐๘-๒๑๐๗-๐๐๑	นักบริหารการศึกษา (ผอ.กองการศึกษาฯ)	ต้น	๑๙-๓-๐๘-๒๑๐๗-๐๐๑	นักบริหารการศึกษา (ผอ.กองการศึกษาฯ)	ต้น	๓๘๙,๔๐๐ (๓๒,๔๕๐x๑๒)	๔๒,๐๐๐ (๓,๕๐๐x๑๒)	-	๔๓๑,๔๐๐
30	ว่าที่ร.ต.กิตติพงษ์ วรคันท์	ค.บ. (เกษตรศาสตร์)	๑๙-๓-๐๘-๓๘๐๓-๐๐๑	นักวิชาการศึกษา	ปก.	๑๙-๓-๐๘-๓๘๐๓-๐๐๑	นักวิชาการศึกษา	ปก.	๒๐๗,๔๘๐ (๑๗,๒๙๐x๑๒)	-	-	๒๐๗,๔๘๐
31	นางสมใจ อินธิราช	ค.บ. (การศึกษาปฐมวัย)	๑๙๓๐๘๖๖๐๐๓๒	ครู	ชก.	๑๙๓๐๘๖๖๐๐๓๒	ครู	ชก.	๓๑๐,๔๔๐ (๒๕,๘๗๐x๑๒)	-	-	ใช้เงิน อุดหนุน
32	นางสาวสุพี สุรินทร์	ค.บ. (การศึกษาปฐมวัย)	๑๙๓๐๘๖๖๐๐๓๓	ครู	-	๑๙๓๐๘๖๖๐๐๓๓	ครู	-	๒๗๐,๘๔๐ (๒๒,๕๗๐x๑๒)	-	-	ใช้เงิน อุดหนุน

33	นางจอมขวัญ ไชยประการ	ค.บ. (การศึกษาปฐมวัย)	๑๙๓๐๘๖๖๐๐๓๔	ครู	ชก.	๑๙๓๐๘๖๖๐๐๓๔	ครู	ชก.	๓๑๗,๖๔๐ (๒๖,๔๗๐x๑๒)	-	-	ใช้เงิน อุดหนุน
34	นางประสงค์ พงษ์ประเสริฐ	ค.บ. (การศึกษาปฐมวัย)	๑๙๓๐๘๖๖๐๐๓๕	ครู	ชก.	๑๙๓๐๘๖๖๐๐๓๕	ครู	ชก.	๒๘๕,๔๘๐ (๒๓,๗๙๐x๑๒)	-	-	ใช้เงิน อุดหนุน
35	นางนันท์นภัส เวินเมหา	ศ.บ. (การศึกษาปฐมวัย)	๑๙๓๐๘๖๖๐๐๓๖	ครู	-	๑๙๓๐๘๖๖๐๐๓๖	ครู	-	๒๖๔,๑๒๐ (๒๒,๐๑๐x๑๒)	-	-	ใช้เงิน อุดหนุน
36	นางปราณี มานูจำ	ศ.บ. (การศึกษาปฐมวัย)	๑๙๓๐๘๖๖๐๐๓๗	ครู	-	๑๙๓๐๘๖๖๐๐๓๗	ครู	-	๒๗๐,๘๔๐ (๒๒,๕๗๐x๑๒)	-	-	ใช้เงิน อุดหนุน
พนักงานจ้างตามภารกิจ												
	ว่าง	-	-	ผู้ดูแลเด็ก(ทักษะ)	-	-	ผู้ดูแลเด็ก(ทักษะ)	-	-	-	-	ยุบเลิกตม.
37	ว่าง	-	-	ผู้ช่วยเจ้าพนักงานธุรการ (กองการศึกษาฯ)	-	-	ผู้ช่วยเจ้าพนักงานธุรการ (กองการศึกษาฯ)	-	๑๓๘,๐๐๐ (๑๑,๕๐๐x๑๒)	-	-	กำหนดเพิ่ม

- ๔๒ -

๑๑. บัญชีแสดงจัดคนลงสู่ตำแหน่งและการกำหนดเลขที่ตำแหน่งในส่วนราชการ

ส่วนการศึกษา ศาสนา และวัฒนธรรม องค์การบริหารส่วนตำบลพะทวย อำเภอท่าอุเทน จังหวัดนครพนม

ที่	ชื่อ - สกุล	คุณวุฒิการศึกษา	กรอบอัตรากำลังเดิม			กรอบอัตรากำลังใหม่			เงินเดือน *			หมายเหตุ
			เลขที่ตำแหน่ง	ตำแหน่ง	ระดับ	เลขที่ตำแหน่ง	ตำแหน่ง	ระดับ	เงินเดือน	เงินประจำ ตำแหน่ง	เงินเพิ่มอื่นๆ /เงิน ค่าตอบแทน	
	พนักงานจ้างตามภารกิจ											
๓๘	ว่าง	-	-	ผู้ดูแลเด็ก(ทักษะ)	-		ผู้ดูแลเด็ก(ทักษะ)	-	๑๑๒,๘๐๐ (๙,๔๐๐x๑๒)			ว่าง ใช้เงินอุดหนุน
39	นางสาวพรทิพย์ บงบุตร	ศ.บ. (การศึกษาปฐมวัย)	-	ผู้ดูแลเด็ก(ทักษะ)	-	-	ผู้ดูแลเด็ก(ทักษะ)	-	156,840 (๑๓,๐๗๐x๑๒)	-	-	ใช้เงิน อุดหนุน
40	นางสาวอรปรียา ละกังลา	ศ.บ.	-	ผู้ดูแลเด็ก(ทักษะ)	-	-	ผู้ดูแลเด็ก(ทักษะ)	-	158,280	-	-	ใช้เงิน

		(การศึกษาปฐมวัย)							(๑๓,๑๙๐x๑๒)			อุดหนุน
41	นางสาวสุวิรัตน์ อินธิราช	ศ.บ. (การศึกษาปฐมวัย)	-	ผู้ดูแลเด็ก(ทักษะ)	-	-	ผู้ดูแลเด็ก(ทักษะ)	-	156,840 (๑๓,๐๗๐x๑๒)	-	-	ใช้เงิน อุดหนุน

๑๑. บัญชีแสดงจัดคนลงสู่ตำแหน่งและการกำหนดเลขที่ตำแหน่งในส่วนราชการ
กองสวัสดิการสังคม

ที่	ชื่อ - สกุล	คุณวุฒิการศึกษา	กรอบอัตรากำลังเดิม			กรอบอัตรากำลังใหม่			เงินเดือน *			หมายเหตุ
			เลขที่ตำแหน่ง	ตำแหน่ง	ระดับ	เลขที่ตำแหน่ง	ตำแหน่ง	ระดับ	เงินเดือน	เงินประจำตำแหน่ง	เงินเพิ่มอื่นๆ /เงินค่าตอบแทน	
ข้าราชการ/พนักงานส่วนท้องถิ่น												
42	นางสาวนิตยา ไชยนาน	ร.ม. (รัฐประศาสนศาสตร์)	๑๙-๓-๑๑-๒๑๐๕-๐๐๑	นักบริหารงานสวัสดิการ (ผอ.กองสวัสดิการฯ)	ต้น	๑๙-๓-๑๑-๒๑๐๕-๐๐๑	นักบริหารงานสวัสดิการ (ผอ.กองสวัสดิการฯ)	ต้น	๓๕๖,๑๖๐ (๒๙,๖๘๐x๑๒)	42,000 (๓,๕๐๐x๑๒)	-	398,160
43	นางสุพรรณิ ไชยศล	ศ.บ. (การศึกษาปฐมวัย)	๑๙-๓-๑๑-๓๘๐๑-๐๐๑	นักพัฒนาชุมชน	ปก.	๑๙-๓-๑๑-๓๘๐๑-๐๐๑	นักพัฒนาชุมชน	ปก.	๒๕๓,๖๘๐ (๒๑,๑๔๐x๑๒)	-	-	253,680

๑๑. บัญชีแสดงจัดคนลงสู่ตำแหน่งและการกำหนดเลขที่ตำแหน่งในส่วนราชการ
หน่วยตรวจสอบภายใน องค์การบริหารส่วนตำบลพะทาย อำเภอท่าอุเทน จังหวัดนครพนม

ที่	ชื่อ - สกุล	คุณวุฒิการศึกษา	กรอบอัตรากำลังเดิม			กรอบอัตรากำลังใหม่			เงินเดือน *			หมายเหตุ
			เลขที่ตำแหน่ง	ตำแหน่ง	ระดับ	เลขที่ตำแหน่ง	ตำแหน่ง	ระดับ	เงินเดือน	เงินประจำตำแหน่ง	เงินเพิ่มอื่นๆ /เงินค่าตอบแทน	
ข้าราชการ/พนักงานส่วนท้องถิ่น												

44	นางวาสนา พุทธิรักษา	ร.ป.ม. (รัฐประศาสนศาสตร์)	๑๙-๓-๑๒-๓๒๐๕-๐๐๑	นักวิชาการตรวจสอบ ภายใน	ชก.	๑๙-๓-๑๒-๓๒๐๕-๐๐๑	นักวิชาการตรวจสอบ ภายใน	ชก.	๓๑๗,๕๒๐ (๒๖,๔๖๐x๑๒)	-	-	317,520
----	---------------------	------------------------------	------------------	----------------------------	-----	------------------	----------------------------	-----	------------------------	---	---	---------

หมายเหตุ

เงินเดือน หมายถึง เงินเดือน เงินประจำตำแหน่ง เงินค่าตอบแทนที่จ่ายนอกเหนือจากเงินเดือน และเงินอื่นๆ ที่จ่ายควบกับเงินเดือนที่จ่ายจริงตามระดับตำแหน่งและขั้นเงินเดือนของ อัตราค่าจ้างที่มีอยู่ปัจจุบัน ประกอบด้วย

๑. เงินเดือน (ข้าราชการ/พนักงานส่วนท้องถิ่น)
๒. เงินประจำตำแหน่งของผู้บริหาร (ข้าราชการ/พนักงานส่วนท้องถิ่น)
๓. เงินค่าตอบแทนที่จ่ายนอกเหนือจากเงินเดือน
๔. เงินเพิ่มอื่นๆ ที่จ่ายควบกับเงินเดือน เช่น เงินเพิ่มค่าวิชา (พ.ค.ว.), เงินเพิ่มพิเศษสำหรับการสู้รบ (พ.ส.ร.), เงินเพิ่มพิเศษค่าภาษามลายู (พ.ภ.ม.), เงินประจำตำแหน่งนิติกร (พ.ต.ก.), เงินวิทยฐานะ, เงินเพิ่มสำหรับตำแหน่งที่มีเหตุพิเศษของครูการศึกษาพิเศษ (พ.ค.ศ.) ฯลฯ

๑๓. ประกาศคุณธรรมจริยธรรมของพนักงานส่วนตำบล และพนักงานจ้าง

พนักงานส่วนตำบล และพนักงานจ้างขององค์การบริหารส่วนตำบลพะทาย จะพึงปฏิบัติหน้าที่ด้วยความซื่อสัตย์ สุจริต อย่างเต็มความสามารถ ด้วยความรอบคอบ รวดเร็ว ขยันหมั่นเพียร โดยคำนึงถึงประโยชน์ของทางราชการและการบริการประชาชนอย่างเสมอภาค ซึ่งจะนำหลักปฏิบัติตามหลักธรรมาภิบาล โดยจะต้องยึดมั่นในค่านิยมหลัก ๑๐ ประการ ดังนี้

๑. ข้าราชการพนักงาน หรือลูกจ้าง ต้องยึดมั่นในระบอบประชาธิปไตยอันมีพระมหากษัตริย์ทรงเป็นประมุข
๒. ข้าราชการ พนักงาน หรือลูกจ้าง ต้องยึดมั่นในคุณธรรมและจริยธรรม
๓. ข้าราชการ พนักงาน หรือลูกจ้าง ต้องมีจิตสำนึกที่ดี ซื่อสัตย์ และรับผิดชอบ
๔. ข้าราชการ พนักงานหรือลูกจ้าง ต้องยึดถือประโยชน์ของประเทศชาติเหนือกว่าประโยชน์ส่วนตน และไม่มีผลประโยชน์ทับซ้อน
๕. ข้าราชการ พนักงาน หรือลูกจ้าง ต้องยืนหยัดทำในสิ่งที่ถูกต้อง เป็นธรรม และถูกกฎหมาย
๖. ข้าราชการ พนักงาน หรือลูกจ้าง ต้องให้บริการแก่ประชาชนด้วยความรวดเร็ว มีอัธยาศัย และไม่เลือกปฏิบัติ
๗. ข้าราชการ พนักงาน หรือลูกจ้าง ต้องให้ข้อมูลข่าวสารแก่ประชาชนอย่างครบถ้วน ถูกต้อง และไม่บิดเบือนข้อเท็จจริง
๘. ข้าราชการ พนักงาน หรือลูกจ้าง ต้องมุ่งผลสัมฤทธิ์ของงาน รักษามาตรฐาน มีคุณภาพ โปร่งใส และตรวจสอบได้
๙. ข้าราชการ พนักงาน หรือลูกจ้าง ต้องยึดมั่นในหลักจรรยาวิชาชีพขององค์กร
๑๐. ข้าราชการ พนักงาน หรือลูกจ้าง ต้องสร้างจิตสำนึกให้ประชาชนในท้องถิ่นประพฤติตนเป็นพลเมืองที่ดี ร่วมกันพัฒนาชุมชนให้น่าอยู่คู่คุณธรรมและดูแลสภาพสิ่งแวดล้อมให้สอดคล้องรัฐธรรมนูญฉบับปัจจุบัน

๑๓. ประกาศคุณธรรมจริยธรรมของพนักงานส่วนตำบล และพนักงานจ้าง

พนักงานส่วนตำบล และพนักงานจ้างขององค์การบริหารส่วนตำบลพะทาย จะพึงปฏิบัติหน้าที่ด้วยความซื่อสัตย์ สุจริต อย่างเต็มความสามารถ ด้วยความรอบคอบ รวดเร็ว ขยันหมั่นเพียร โดยคำนึงถึงประโยชน์ของทางราชการและการบริการประชาชนอย่างเสมอภาค ซึ่งจะนำหลักปฏิบัติตามหลักธรรมาภิบาล โดยจะต้องยึดมั่นในค่านิยมหลัก ๑๐ ประการ ดังนี้

๑. ข้าราชการพนักงาน หรือลูกจ้าง ต้องยึดมั่นในระบอบประชาธิปไตยอันมีพระมหากษัตริย์ทรงเป็นประมุข
๒. ข้าราชการ พนักงาน หรือลูกจ้าง ต้องยึดมั่นในคุณธรรมและจริยธรรม
๓. ข้าราชการ พนักงาน หรือลูกจ้าง ต้องมีจิตสำนึกที่ดี ซื่อสัตย์ และรับผิดชอบ
๔. ข้าราชการ พนักงานหรือลูกจ้าง ต้องยึดถือประโยชน์ของประเทศชาติเหนือกว่าประโยชน์ส่วนตน และไม่มีผลประโยชน์ทับซ้อน
๕. ข้าราชการ พนักงาน หรือลูกจ้าง ต้องยืนหยัดทำในสิ่งที่ถูกต้อง เป็นธรรม และถูกกฎหมาย
๖. ข้าราชการ พนักงาน หรือลูกจ้าง ต้องให้บริการแก่ประชาชนด้วยความรวดเร็ว มีอัธยาศัย และไม่เลือกปฏิบัติ
๗. ข้าราชการ พนักงาน หรือลูกจ้าง ต้องให้ข้อมูลข่าวสารแก่ประชาชนอย่างครบถ้วน ถูกต้อง และไม่บิดเบือนข้อเท็จจริง
๘. ข้าราชการ พนักงาน หรือลูกจ้าง ต้องมุ่งผลสัมฤทธิ์ของงาน รักษามาตรฐาน มีคุณภาพ โปร่งใส และตรวจสอบได้
๙. ข้าราชการ พนักงาน หรือลูกจ้าง ต้องยึดมั่นในหลักจรรยาวิชาชีพขององค์กร
๑๐. ข้าราชการ พนักงาน หรือลูกจ้าง ต้องสร้างจิตสำนึกให้ประชาชนในท้องถิ่นประพฤติตนเป็นพลเมืองที่ดี ร่วมกันพัฒนาชุมชนให้น่าอยู่คู่คุณธรรมและดูแลสภาพสิ่งแวดล้อมให้สอดคล้องรัฐธรรมนูญฉบับปัจจุบัน

ภาคผนวก



คำสั่งองค์การบริหารส่วนตำบลพะทาย

ที่ ๑๗๘/๒๕๖๓

เรื่อง แต่งตั้งคณะกรรมการจัดทำแผนอัตรากำลัง ๓ ปี (พ.ศ. ๒๕๖๔ - ๒๕๖๖)

อาศัยอำนาจตามประกาศของคณะกรรมการกลางพนักงานส่วนตำบลจังหวัด (ก.อบต.จังหวัด) นครพนม เรื่อง หลักเกณฑ์และเงื่อนไขเกี่ยวกับการบริหารงานบุคคลขององค์การบริหารส่วนตำบล หมวด ๒ ข้อ ๑๕ ลงวันที่ ๒๙ พฤศจิกายน ๒๕๕๕ เพื่อการจัดทำแผนอัตรากำลัง ๓ ปี (พ.ศ. ๒๕๖๔ - ๒๕๖๖) เป็นไปด้วยความเรียบร้อย สอดคล้องเหมาะสมกับปริมาณและภารกิจ องค์การบริหารส่วนตำบลพะทาย จึงแต่งตั้งคณะทำงานจัดทำแผนอัตรากำลัง ๓ ปี (พ.ศ. ๒๕๖๔ - ๒๕๖๖) ดังนี้

๑. นายกององค์การบริหารส่วนตำบลพะทาย	ประธานกรรมการ
๒. ปลัดองค์การบริหารส่วนตำบลพะทาย	กรรมการ
๓. รองปลัดองค์การบริหารส่วนตำบลพะทาย	กรรมการ
๔. ผู้อำนวยการกองช่าง	กรรมการ
๕. ผู้อำนวยการกองการศึกษา ศาสนาและวัฒนธรรม	กรรมการ
๖. ผู้อำนวยการกองสวัสดิการสังคม	กรรมการ
๗. หัวหน้าสำนักปลัดฯ	กรรมการและเลขานุการ
๘. นักทรัพยากรบุคคล	ผู้ช่วยเลขานุการ

ให้คณะทำงานจัดทำแผนอัตรากำลัง ๓ ปี (พ.ศ. ๒๕๖๔ - ๒๕๖๖) โดยให้คำนึงถึงภารกิจ อำนาจหน้าที่ตามกฎหมาย กำหนดแผนและขั้นตอนการกระจายอำนาจให้แก่องค์กรปกครองส่วนท้องถิ่นตามหลักเกณฑ์เบื้องต้น ดังนี้

๑. บทศึกษาวิเคราะห์อำนาจหน้าที่และภารกิจความรับผิดชอบขององค์การบริหารส่วนตำบลในช่วงระยะเวลา ๓ ปี
๒. บทศึกษาวิเคราะห์ความต้องการกำลังคนทั้งหมดขององค์การบริหารส่วนตำบลในช่วงระยะเวลา ๓ ปี ว่าต้องการกำลังคนประเภทใด ระดับใด จำนวนเท่าใด จึงจะสามารถปฏิบัติงาน ตามภารกิจที่อยู่ในอำนาจหน้าที่และความรับผิดชอบได้อย่างมีประสิทธิภาพ
๓. บทศึกษาวิเคราะห์ประเมินความต้องการกำลังคนที่มีอยู่ในปัจจุบันและกำลังคนที่ขาดอยู่และต้องการเพิ่มขึ้น อัตรากำลังที่ต้องการกำลังคนเพิ่มขึ้นเนื่องจากการขยายงานหรือได้รับมอบหมายเพิ่มขึ้น อัตรากำลังสูญเสียกำลังคนในแต่ละปี
๔. บทศึกษาวิเคราะห์การวางแผนใช้กำลังคน เป็นการวางแผนเพื่อให้มีการใช้กำลังคนที่มีอยู่ในขององค์การบริหารส่วนตำบลให้เกิดประโยชน์สูงสุด โดยสำรวจและประเมินความรู้ความสามารถของกำลังคนที่มีอยู่ การพัฒนาหรือฝึกอบรมกำลังคนที่มีอยู่ให้มีประสิทธิภาพสูงขึ้น และใช้กำลังคนที่มีอยู่ให้เหมาะสมกับความรู้ความสามารถของแต่ละคน

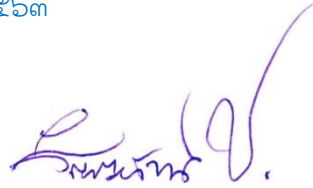
/๕.การจัดทำ.....

๕. การจัดทำโครงสร้างการแบ่งส่วนราชการ การกำหนดหน้าที่ความรับผิดชอบของแต่ละส่วนราชการ การแบ่งงานภายในส่วนราชการ การกำหนดตำแหน่งและระดับตำแหน่งต่างๆ

ทั้งนี้ ตั้งแต่บัดนี้ เป็นต้นไป

สั่ง ณ วันที่ ๒๒ เดือน กรกฎาคม พ.ศ. ๒๕๖๓

(ลงชื่อ)



(นางสาววิญญาภัทร์ โชตน์ภักดิ์วรรณะ)
นายกองค์การบริหารส่วนตำบลพะทาย



บันทึกข้อความ

ส่วนราชการ สำนักปลัดองค์การบริหารส่วนตำบลพะทาย อำเภอท่าอุเทน จังหวัดนครพนม

ที่ นพ ๗๖๔๐๑/.....

วันที่ ๑๙ สิงหาคม ๒๕๖๓

เรื่อง เรียนเชิญคณะกรรมการจัดทำแผนอัตรากำลัง ๓ ปี (พ.ศ. ๒๕๖๔ - ๒๕๖๖) เข้าร่วมประชุม

เรียน คณะกรรมการจัดทำแผนอัตรากำลัง ๓ ปี (พ.ศ. ๒๕๖๔ - ๒๕๖๖)

ตามที่องค์การบริหารส่วนตำบลพะทาย ได้มีคำสั่งที่ ๑๗๘/๒๕๖๓ เรื่อง แต่งตั้งคณะกรรมการจัดทำแผนอัตรากำลัง ๓ ปี (พ.ศ. ๒๕๖๔ - ๒๕๖๖) ลงวันที่ ๒๒ กรกฎาคม ๒๕๖๓ นั้น

ในการนี้เพื่อให้การจัดทำแผนอัตรากำลัง ๓ ปี (พ.ศ. ๒๕๖๔ - ๒๕๖๖) สำเร็จลุล่วงไปได้ด้วยดี จึงเรียนเชิญคณะกรรมการฯ ทุกท่านเข้าร่วมประชุมเพื่อพิจารณาจัดทำแผนอัตรากำลัง ๓ ปี (พ.ศ. ๒๕๖๔ - ๒๕๖๖) ในวันที่ ๒๕ สิงหาคม ๒๕๖๓ เวลา ๑๓.๐๐ น. ณ ห้องประชุมองค์การบริหารส่วนตำบลพะทาย อำเภอท่าอุเทน จังหวัดนครพนม

จึงเรียนมาเพื่อโปรดทราบและเข้าร่วมประชุมโดยพร้อมเพรียงกัน

(ลงชื่อ)

(นางสาววิญญาภัทร์ โชตน์ภักควรรณะ)

นายกองค์การบริหารส่วนตำบลพะทาย

- ทราบ

๑. นางสาวจิราภรณ์ คำแหง

๒. นายสมยศ เหมะสุรินทร์

๓. นายกนิษฐ์ อามาตมุลตรี

๔. นายวัฒนา แสงสุโพธิ์

๕. นายเดชา ศรีรักษา

๖. นางสาวนิตยา ไชยนาน

๗. นางสาวนันทินี พลเศษ

รายงานการประชุมคณะกรรมการจัดทำแผนอัตรากำลัง ๓ ปี

(พ.ศ. ๒๕๖๔ - ๒๕๖๖)

ครั้งที่ ๑/๒๕๖๓

วันที่ ๒๕ สิงหาคม ๒๕๖๓ เวลา ๑๓.๐๐ น.

ณ ห้องประชุมองค์การบริหารส่วนตำบลพะทาย อำเภอท่าอุเทน จังหวัดนครพนม

รายชื่อผู้มาประชุม

ที่	ชื่อ - สกุล	ตำแหน่ง	ลายมือชื่อ	หมายเหตุ
๑	นางสาววิญญาภัทร์ โชตน์ภักดิ์วรรณะ	ประธานกรรมการ		
๒	นางสาวจิราภรณ์ คำแหง	กรรมการ		
๓	นายสมยศ เหมะธูรินทร์	กรรมการ		
๔	นายวัฒนา แสงสุโพธิ์	กรรมการ		
๕	นายเดชา ศรีรักษา	กรรมการ		
๖	นางสาวนิตยา ไชยนาน	กรรมการ		
๗	นายณิษฐ์ อามาตมูลตรี	กรรมการและเลขานุการ		
๘	นางสาวนันทินี พลเศษ	ผู้ช่วยเลขานุการ	นันทินี พลเศษ ✓	

เริ่มประชุมเวลา ๑๓.๐๐ น.

ที่ประชุมโดยมี นางสาววิญญาภัทร์ โชตน์ภักดิ์วรรณะ นายกองค้การบริหารส่วนตำบลพะทาย ทำหน้าที่ประธานที่ประชุม มีนายณิษฐ์ อามาตมูลตรี ทำหน้าที่กรรมการและเลขานุการ และมีนางสาวนันทินี พลเศษ ทำหน้าที่เป็นผู้ช่วยเลขานุการ มีคณะกรรมการจัดทำแผนอัตรากำลัง ๓ ปี (พ.ศ.๒๕๖๔ - ๒๕๖๖) เข้าร่วมประชุม รวม ๘ คน ครบองค์ประชุม และได้ดำเนินการประชุมตามระเบียบวาระ ดังนี้

ระเบียบวาระที่ ๑ เรื่องที่ประธานแจ้งให้ที่ประชุมทราบ
- ไม่มี

ระเบียบวาระที่ ๒ เรื่องรับรองรายงานการประชุม
- ไม่มี (เนื่องจากเป็นการประชุมครั้งแรกของคณะกรรมการ)

ระเบียบวาระที่ ๓ เรื่องการพิจารณาจัดทำแผนอัตรากำลัง ๓ ปี (พ.ศ.๒๕๖๔ - ๒๕๖๖)
ประธานฯ - เนื่องจากแผนอัตรากำลัง ๓ ปี (พ.ศ.๒๕๖๑ - ๒๕๖๓)จะครบรอบระยะเวลาที่ได้จัดทำไว้ ในวันที่ ๓๐ กันยายน ๒๕๖๓ องค์การบริหารส่วนตำบลพะทาย จึงได้ดำเนินการแต่งตั้งคณะกรรมการจัดทำแผนอัตรากำลัง ๓ ปี (พ.ศ.๒๕๖๔ - ๒๕๖๖) ตามคำสั่ง องค์การบริหารส่วนตำบลพะทายที่ ๑๗๘/๒๕๖๓ ลงวันที่ ๒๒ กรกฎาคม ๒๕๖๓ โดยให้คณะกรรมการฯ ดำเนินการพิจารณาจัดทำแผนอัตรากำลัง ๓ ปี (พ.ศ.๒๕๖๔ - ๒๕๖๖) และคณะกรรมการฯ ได้ดำเนินการจัดทำร่างแผนอัตรากำลัง ๓ ปี (พ.ศ.๒๕๖๔ - ๒๕๖๖) เสร็จเป็นที่เรียบร้อยแล้วนั้น ทั้งนี้ขอให้

/คณะ...

คณะกรรมการฯทุกท่าน ได้ร่วมกันพิจารณาร่างแผนอัตรากำลัง ๓ ปี (พ.ศ.๒๕๖๔ - ๒๕๖๖) ร่วมกัน โดยคำนึงถึงความเหมาะสมกับภารกิจหน้าที่ ปริมาณงานและกิจกรรมที่จะต้องจัดทำขึ้นอีก ๓ ปี ข้างหน้า ตั้งแต่ปีงบประมาณ พ.ศ. ๒๕๖๔ - ๒๕๖๖ ซึ่งรายละเอียดต่างๆ มอบให้ ปลัดองค์การบริหารส่วนตำบล พะทาย เป็นผู้ชี้แจงต่อที่ประชุมต่อไป

ปลัด อบต.พะทาย เรียนประธานและคณะกรรมการทุกท่าน การจัดทำร่างแผนอัตรากำลัง ๓ ปี (พ.ศ. ๒๕๖๔ - ๒๕๖๖) ในครั้งนี้กำหนดให้ยุบเลิก ตำแหน่ง ผู้ดูแลเด็ก (ทักษะ) ๑ อัตรา จากเดิมที่มี ๕ อัตรา ให้เหลือเป็น ๔ อัตรา และเห็นควรให้กำหนดเพิ่มใหม่ คือ ตำแหน่ง ผู้ช่วยเจ้าพนักงานธุรการ สังกัด กองการศึกษาฯ จำนวน ๑ อัตรา แทน เนื่องจากเปรียบเทียบภารกิจและปริมาณงานแล้ว มีความเหมาะสมสอดคล้องที่จะทำให้ การปฏิบัติภารกิจสำเร็จลุล่วง ได้อย่างมีประสิทธิภาพและประสิทธิผล รวมทั้ง เป็นการควบคุมภาระค่าใช้จ่ายด้านการบริหารงานบุคคล ซึ่งจะต้องไม่เกินร้อยละสี่สิบ ของงบประมาณรายจ่ายตามที่กฎหมายกำหนด จึงได้กำหนดกรอบอัตรากำลังพนักงาน ส่วนตำบล พนักงานครู ลูกจ้างประจำ พนักงานจ้างตามภารกิจ และพนักงานจ้างทั่วไป จำนวนทั้งสิ้น ๔๔ อัตรา รวมทั้งเมื่อนำมาเปรียบเทียบกับองค์การบริหารส่วนตำบล ประเภท สามัญ ที่อยู่ในกลุ่มขนาดเดียวกันและใกล้เคียงกัน ได้แก่ องค์การบริหารส่วน ตำบลหนองเทา จึงเห็นสมควรกำหนดกรอบอัตรากำลัง จำนวน ๔๔ อัตรา

เลขานุการฯ แจกร่างแผนอัตรากำลัง ๓ ปี (พ.ศ.๒๕๖๔ - ๒๕๖๖) ให้คณะกรรมการทุกท่านชี้แจงตาม เอกสาร และขอให้ที่ประชุมพิจารณาและเสนอแนะ แก้ไข ปรับปรุงหรือเปลี่ยนแปลงร่าง แผนอัตรากำลัง ๓ ปี (พ.ศ.๒๕๖๔ - ๒๕๖๖) ให้ถูกต้องและสอดคล้องกับความจำเป็นใน การใช้กำลังคนของแต่ละส่วนราชการ

ที่ประชุม ร่วมกันพิจารณาร่างแผนอัตรากำลัง ๓ ปี (พ.ศ.๒๕๖๔ - ๒๕๖๖) ขององค์การบริหาร ส่วนตำบลพะทาย

ประธานฯ มีท่านใดจะเสนอแนะ แก้ไข เพิ่มเติม ปรับปรุง หรือเปลี่ยนแปลงร่างแผนอัตรากำลัง ๓ ปี (พ.ศ.๒๕๖๔ - ๒๕๖๖) หรือไม่ หากไม่มีมติเห็นชอบมติที่ประชุมคะ

ที่ประชุม มิมติเห็นชอบเป็นเอกฉันท์

ประธานคณะกรรมการ เมื่อคณะกรรมการฯเห็นชอบ ร่างแผนอัตรากำลัง ๓ ปี (พ.ศ.๒๕๖๔ - ๒๕๖๖) ขององค์การบริหารส่วนตำบลพะทายแล้ว ขั้นตอนต่อไปจะได้ส่งร่างแผนอัตรากำลัง ๓ ปี (พ.ศ.๒๕๖๔ - ๒๕๖๖) เพื่อเสนอขอความเห็นชอบแผนอัตรากำลัง ๓ ปี (พ.ศ. ๒๕๖๔ - ๒๕๖๖) ต่อคณะกรรมการพนักงานส่วนตำบลจังหวัดนครพนม (ก.อบต. จังหวัดนครพนม) ต่อไป

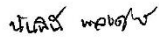
ระเบียบวาระที่ ๔ เรื่องอื่น ๆ (ถ้ามี)


- ไม่มี


/ ประธาน...

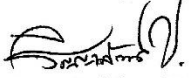
ประธานคณะกรรมการ ดิฉันในฐานะประธานในที่ประชุมขอขอบคุณทุกท่าน และขอปิดการประชุมเพียงเท่านี้

ปิดประชุมเวลา ๑๓.๔๐ น.

(ลงชื่อ)  ผู้จัดบันทึกรายงานการประชุม
(นางสาวนันทีนีย์ พลเศษ)
ผู้ช่วยเลขานุการ

(ลงชื่อ)  ผู้ตรวจรายงานการประชุม
(นายกันยรัฐ อามาตมลตรี)
กรรมการและเลขานุการ

(ลงชื่อ)  ผู้ตรวจรายงานการประชุม
(นางสาวจิราภรณ์ คำแพง)
กรรมการ

(ลงชื่อ)  ผู้รับรองรายงานการประชุม
(นางสาววิษุณญาภัทร์ โชตน์ภักดิ์วรรณะ)
ประธานกรรมการ

แบบรายงานการค่าใช้จ่ายตามมาตรา ๓๕
แห่งพระราชบัญญัติระเบียบบริหารงานบุคคลส่วนท้องถิ่น พ.ศ.๒๕๕๒
องค์การบริหารส่วนตำบลพะทาย อำเภอท่าอุเทน จังหวัดนครพนม

การค่าใช้จ่ายด้านการบริหารงานบุคคลส่วนท้องถิ่นตามมาตรา ๓๕ ประจำปี ๒๕๖๔		
อัตราร้อยละ	รายการมาตรา ๓๕	หมายเหตุ
ตั้งแต่ร้อยละ ๔๐ ขึ้นไป		
ตั้งแต่ร้อยละ ๓๕ - ต่ำกว่าร้อยละ ๔๐		
ตั้งแต่ร้อยละ ๓๐ - ต่ำกว่าร้อยละ ๓๕	๓๐.๒๐	
ตั้งแต่ร้อยละ ๒๕ - ต่ำกว่าร้อยละ ๓๐		
ตั้งแต่ร้อยละ ๒๐ - ต่ำกว่าร้อยละ ๒๕		
ต่ำกว่าร้อยละ ๒๐ ลงไป		

ลงชื่อ



(นางสาวจิราภรณ์ คำแหง)

ปลัดองค์การบริหารส่วนตำบลพะทาย



ที่ นพ ๗๖๔๐๑/

ที่ทำการองค์การบริหารส่วนตำบลพะทาย
อำเภอท่าอุเทน จังหวัดนครพนม ๔๘๑๒๐

สิงหาคม ๒๕๖๓

เรื่อง ขอบความเห็นชอบแผนอัตรากำลัง ๓ ปี (พ.ศ. ๒๕๖๔ -๒๕๖๖)

เรียน นายอำเภอท่าอุเทน

สิ่งที่ส่งมาด้วย ร่างแผนอัตรากำลัง ๓ ปี (พ.ศ. ๒๕๖๔ -๒๕๖๖)

จำนวน ๑ เล่ม

เอกสารหมายเลข ๑ - ๕

จำนวน ๑ ชุด

ด้วยแผนอัตรากำลัง ๓ ปี (พ.ศ. ๒๕๖๑ -๒๕๖๓) ขององค์การบริหารส่วนตำบลพะทาย จะสิ้นสุดลงตามปีงบประมาณ พ.ศ. ๒๕๖๓ และคณะกรรมการพนักงานส่วนตำบลจังหวัดนครพนม (ก.อบต.จังหวัดนครพนม) ได้แจ้งให้จัดทำร่างแผนอัตรากำลังพนักงานส่วนตำบล ๓ ปี (พ.ศ. ๒๕๖๔ -๒๕๖๖) นั้น

ในการนี้ องค์การบริหารส่วนตำบลพะทาย ได้จัดทำร่างแผนอัตรากำลัง ๓ ปี (พ.ศ. ๒๕๖๔ - ๒๕๖๖) เป็นที่เรียบร้อยแล้ว (ดังรายละเอียดตามเอกสารที่แนบมาพร้อมนี้) โดยองค์การบริหารส่วนตำบลพะทาย ได้ส่งหนังสือให้คณะกรรมการพนักงานส่วนตำบลจังหวัดนครพนม (ก.อบต.จังหวัดนครพนม) พิจารณาให้ความเห็นชอบเรียบร้อยแล้ว

จึงเรียนมาเพื่อโปรดทราบ

ขอแสดงความนับถือ

(นางสาวริษญาภัทร์ โชตินักวรรธนะ)

นายกองค์การบริหารส่วนตำบลพะทาย

สำนักปลัด

โทรศัพท์ ๐ - ๔๒๕๓๐๙๗๒

โทรสาร ๐ - ๔๒๕๓๐๘๑๑



ที่ นพ ๗๖๔๐๑/

ที่ทำการองค์การบริหารส่วนตำบลพะทาย
อำเภอท่าอุเทน จังหวัดนครพนม ๔๘๑๒๐

สิงหาคม ๒๕๖๓

เรื่อง ขอความเห็นชอบแผนอัตรากำลัง ๓ ปี (พ.ศ. ๒๕๖๔ -๒๕๖๖)

เรียน ประธานกรรมการพนักงานส่วนตำบลจังหวัดนครพนม

สิ่งที่ส่งมาด้วย ร่างแผนอัตรากำลัง ๓ ปี (พ.ศ. ๒๕๖๔ -๒๕๖๖)

จำนวน ๑ เล่ม

เอกสารหมายเลข ๑ - ๕

จำนวน ๑ ชุด

ด้วยแผนอัตรากำลัง ๓ ปี (พ.ศ. ๒๕๖๑ -๒๕๖๓) ขององค์การบริหารส่วนตำบลพะทาย จะสิ้นสุดลงตามปีงบประมาณ พ.ศ. ๒๕๖๓ และ คณะกรรมการพนักงานส่วนตำบลจังหวัดนครพนม (ก.อบต.จังหวัดนครพนม) ได้แจ้งให้จัดทำร่างแผนอัตรากำลังพนักงานส่วนตำบล ๓ ปี (พ.ศ. ๒๕๖๔ -๒๕๖๖) นั้น

ในการนี้ องค์การบริหารส่วนตำบลพะทาย ได้จัดทำร่างแผนอัตรากำลัง ๓ ปี (พ.ศ. ๒๕๖๔ - ๒๕๖๖) เป็นที่เรียบร้อยแล้ว ดังรายละเอียดตามเอกสารที่แนบมาพร้อมนี้ จึงขอส่งร่างแผนอัตรากำลังฯ ดังกล่าว ให้คณะกรรมการพนักงานส่วนตำบลจังหวัดนครพนม (ก.อบต.จังหวัดนครพนม) พิจารณาให้ความเห็นชอบต่อไป

จึงเรียนมาเพื่อโปรดทราบและพิจารณาให้ความเห็นชอบต่อไป

ขอแสดงความนับถือ

(นางสาวริญญากัณฑ์ โชตนักควรรณะ)

นายกองค์การบริหารส่วนตำบลพะทาย

สำนักปลัด

โทรศัพท์ ๐ - ๔๒๕๓๐๘๗๒

โทรสาร ๐ - ๔๒๕๓๐๘๑๑

กรอบอัตรากำลัง ๓ ปี ระหว่าง ปี พ.ศ. ๒๕๖๔ -๒๕๖๖

ส่วนราชการ	กรอบอัตรากำลังเดิม	อัตราตำแหน่งที่คาดว่าจะต้องใช้ใน ช่วงระยะเวลา ๓ ปี ข้างหน้า			อัตรากำลังคนเพิ่ม / ลด			หมายเหตุ
		๒๕๖๔	๒๕๖๕	๒๕๖๖	๒๕๖๔	๒๕๖๕	๒๕๖๖	
		ปลัด อบต. (นักบริหารงานท้องถิ่น ระดับกลาง)	๑	๑	๑	-	-	
รองปลัด อบต. (นักบริหารงานท้องถิ่น ระดับต้น)	๑	๑	๑	-	-	-		
สำนักงานปลัด								
<u>พนักงานส่วนตำบล</u>								
หัวหน้าสำนักปลัด (นักบริหารงานทั่วไป ระดับต้น)	๑	๑	๑	-	-	-		
นักวิเคราะห์นโยบายและแผน (ปก./ชก.)	๑	๑	๑	-	-	-	รายงาน กสธ.	
นิติกร (ปก./ชก.)	๑	๑	๑	-	-	-		
นักทรัพยากรบุคคล (ปก./ชก.)	๑	๑	๑	-	-	-		
นักพัฒนาชุมชน (ปก./ชก.)	๑	๑	๑	-	-	-		
นักจัดการงานทั่วไป (ปก./ชก.)	๑	๑	๑	-	-	-		
นักวิชาการสาธารณสุข (ปก./ชก.)	-	๑	-	๑	-	-	ว่างเดิม	
เจ้าพนักงานป้องกันและบรรเทาสาธารณภัย (ปง./ชง.)	๑	๑	๑	-	-	-	รายงาน กสธ.	
เจ้าพนักงานธุรการ (ปง./ชง.)	๑	๑	๑	-	-	-		
<u>พนักงานจ้าง</u>								
ผู้ช่วยเจ้าพนักงานพัฒนาชุมชน	๑	๑	๑	-	-	-		
ผู้ช่วยเจ้าพนักงานธุรการ	๑	๑	๑	-	-	-		
ผู้ช่วยเจ้าพนักงานป้องกันและบรรเทาสาธารณภัย	๑	๑	๑	-	-	-		
พนักงานขับรถ	๑	๑	๑	-	-	-		
พนักงานขับรถบรรทุกน้ำ	๑	๑	๑	-	-	-		
นักการภารโรง	๑	๑	๑	-	-	-		
กองคลัง								
<u>พนักงานส่วนตำบล</u>								
ผู้อำนวยการกองคลัง (นักบริหารงานการคลัง ระดับต้น)	๑	๑	๑	-	-	-		
เจ้าพนักงานการเงินและบัญชี (ปง./ชง.)	๑	๑	๑	-	-	-	รายงาน กสธ.	
เจ้าพนักงานพัสดุ (ปง./ชง.)	๑	๑	๑	-	-	-		
เจ้าพนักงานจัดเก็บรายได้ (ปง./ชง.)	๑	๑	๑	-	-	-	รายงาน กสธ.	
เจ้าพนักงานธุรการ (ปง./ชง.)	๑	๑	๑	-	-	-		

ส่วนราชการ	กรอบอัตรา กำลังเดิม	อัตราตำแหน่งที่คาดว่าจะ ต้องใช้ในช่วง ระยะเวลา ๓ ปี ข้างหน้า			อัตรากำลังคน เพิ่ม / ลด			หมายเหตุ
		๒๕๖๔	๒๕๖๕	๒๕๖๖	๒๕๖๔	๒๕๖๕	๒๕๖๖	
กองคลัง								
พนักงานจ้าง								
ผู้ช่วยเจ้าพนักงานพัสดุ	๑	๑	๑	๑	-	-	-	
ผู้ช่วยเจ้าหน้าที่จัดเก็บรายได้	๑	๑	๑	๑	-	-	-	
ผู้ช่วยเจ้าพนักงานการเงินและบัญชี	๑	๑	๑	๑	-	-	-	
กองช่าง								
พนักงานส่วนตำบล								
ผู้อำนวยการกองช่าง (นักบริหารงานช่าง ระดับต้น)	๑	๑	๑	๑	-	-	-	
นายช่างโยธา (ปง./ชง.)	๑	๑	๑	๑	-	-	-	
ลูกจ้างประจำ								
พนักงานสูบน้ำ (ถ)	๑	๑	๑	๑	-	-	-	
พนักงานจ้าง								
ผู้ช่วยนายช่างไฟฟ้า	๑	๑	๑	๑	-	-	-	
ผู้ช่วยเจ้าพนักงานประปา	๑	๑	๑	๑	-	-	-	
ผู้ช่วยช่างโยธา	๑	๑	๑	๑	-	-	-	
ผู้ช่วยเจ้าหน้าที่ธุรการ	๑	๑	๑	๑	-	-	-	
กองการศึกษา ศาสนาและวัฒนธรรม								
พนักงานส่วนตำบล								
ผู้อำนวยการกองการศึกษา (นักบริหารงานการศึกษา ระดับต้น)	๑	๑	๑	๑	-	-	-	
นักวิชาการศึกษา (ปก./ชก.)	๑	๑	๑	๑	-	-	-	
ครูผู้ดูแลเด็ก	๔	๔	๔	๔	-	-	-	
พนักงานจ้าง								
ผู้ดูแลเด็ก (ทักษะ)	๔	๔	๔	๔	-	-	-	
ผู้ดูแลเด็ก (พนักงานจ้างทั่วไป)	-	๑	๑	๑	+๑	-	-	
รวม	๔๒	๔๓	๔๓	๔๓	+๑	-	-	

หมายเหตุ * ตำแหน่ง นักวิเคราะห์นโยบายและแผน เจ้าพนักงานป้องกันและบรรเทาสาธารณภัย เจ้าพนักงานการเงินและบัญชี เจ้าพนักงานจัดเก็บรายได้ และนายช่างโยธา ได้รายงานคณะกรรมการกลางการสอบแข่งขันพนักงานส่วนท้องถิ่น ให้ดำเนินการสรรหาโดยการสอบแข่งขัน

ระเบียบวาระการประชุมคณะกรรมการจัดทำแผนอัตรากำลัง ๓ ปี

(พ.ศ. ๒๕๖๔ - ๒๕๖๖)

วันที่ ๒๕ สิงหาคม ๒๕๖๓ เวลา ๑๓.๐๐ น. ณ ห้องประชุมองค์การบริหารส่วนตำบลพะทาย ชั้น ๒

ระเบียบวาระที่ ๑. เรื่องที่ประธานแจ้งให้ที่ประชุมทราบ

- ประชุมเพื่อพิจารณาจัดทำแผนอัตรากำลัง ๓ ปี รอบปีงบประมาณ

(พ.ศ. ๒๕๖๔ - ๒๕๖๖)

ระเบียบวาระที่ ๒ รับรองรายงานการประชุมครั้งที่ผ่านมา

.....(ไม่มี).....

ระเบียบวาระที่ ๓ เรื่องสืบเนื่องจากการประชุมครั้งที่ผ่านมา

- เรื่องการพิจารณาจัดทำแผนอัตรากำลัง ๓ ปี (พ.ศ.๒๕๖๔ - ๒๕๖๖)

ระเบียบวาระที่ ๔ เรื่องเสนอเพื่อพิจารณา

.....(ไม่มี).....

ระเบียบวาระที่ ๕ เรื่องอื่น ๆ