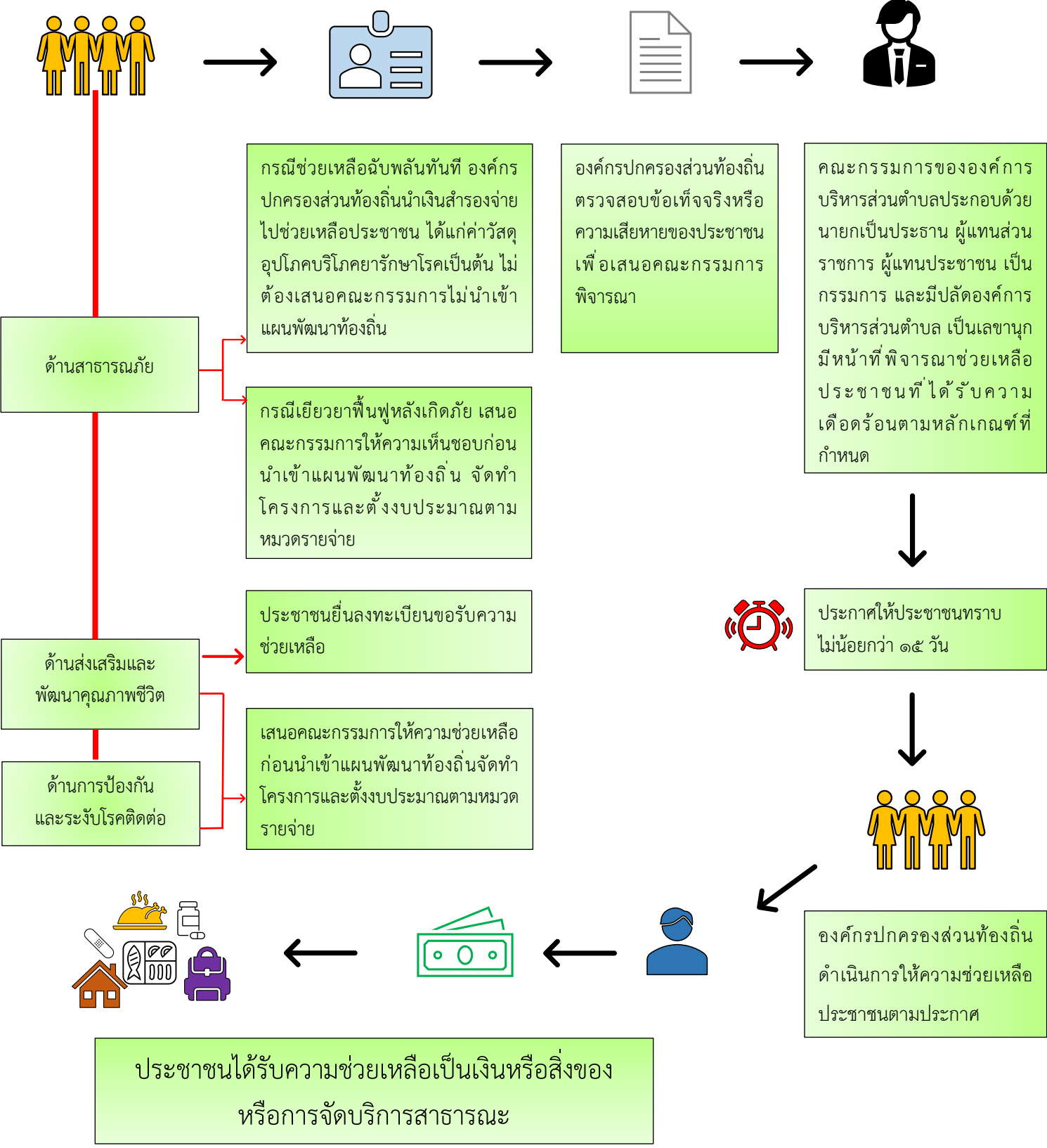


การช่วยเหลือประชาชน

กระบวนการ/ขั้นตอน และระยะเวลา





ข้อสังเกต/ข้อควรระวัง/แนวทางแก้ไข

๑. อยู่ในขอบเขตอำนาจหน้าที่ขององค์กรปกครองส่วนท้องถิ่น
๒. การช่วยเหลือฉุกเฉินฉบับพลันทันทีใช้เงินสำรองจ่าย
๓. ประสานส่วนราชการ หน่วยงานอื่น เพื่อให้การช่วยเหลือ
๔. การช่วยเหลือหลังเกิดภัย การส่งเสริมพัฒนาคุณภาพชีวิตให้จัดตั้งงบประมาณตามหมวดรายจ่ายและทำโครงการเสนอผู้บริหารท้องถิ่นนำเข้าแผนพัฒนาท้องถิ่น
๕. การช่วยเหลือไม่เกินอัตราที่หลักเกณฑ์กำหนด



ระเบียบ/ข้อกฎหมายที่เกี่ยวข้อง

๑. ระเบียบกระทรวงมหาดไทยว่าด้วยค่าใช้จ่ายเพื่อช่วยเหลือประชาชนตามอำนาจหน้าที่ขององค์กรปกครองส่วนท้องถิ่น พ.ศ.๒๕๖๐
๒. ระเบียบกระทรวงการคลังว่าด้วยเงินทดรองราชการเพื่อช่วยเหลือผู้ประสบภัยพิบัติกรณีฉุกเฉิน พ.ศ.๒๕๕๖
๓. ประกาศกรมส่งเสริมการปกครองท้องถิ่น เรื่อง หลักเกณฑ์วิธีการปฏิบัติงานศูนย์ปฏิบัติการร่วมในการช่วยเหลือประชาชนขององค์กรปกครองส่วนท้องถิ่น ลงวันที่ ๑๑ ตุลาคม ๒๕๖๐
๔. หลักเกณฑ์การใช้จ่ายเงินทดรองจ่ายเพื่อการช่วยเหลือผู้ประสบภัยพิบัติกรณีฉุกเฉิน พ.ศ. ๒๕๕๖
๕. หลักเกณฑ์วิธีปฏิบัติปลีกย่อยเกี่ยวกับการให้ความช่วยเหลือด้านการเกษตรผู้ประสบภัยกรณีฉุกเฉิน พ.ศ. ๒๕๕๖
๖. หลักเกณฑ์ของกระทรวงสาธารณสุข
๗. หลักเกณฑ์ของกระทรวงการพัฒนาสังคมและความมั่นคงของมนุษย์



ช่องทางการให้บริการ

งานป้องกันบรรเทาสาธารณภัย
สำนักปลัด องค์การบริหารส่วนตำบลพะทาย
โทร. ๐๔๒-๕๓๐๘๗๒



ช่องทางการติดต่อ/ร้องเรียน

๑. สำนักปลัด องค์การบริหารส่วนตำบลพะทาย
๒. <https://www.patai.go.th/index/?page=announce6102>
๓. โทร. ๐๔๒-๕๓๐๘๗๒